

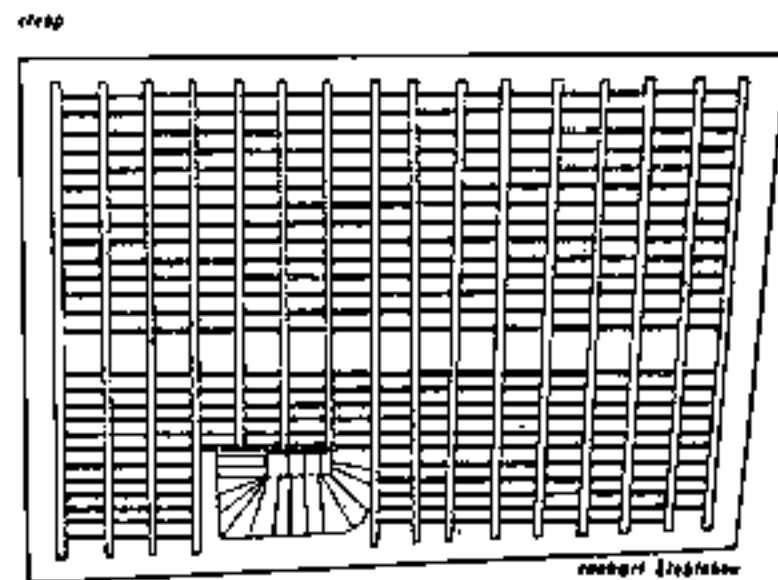
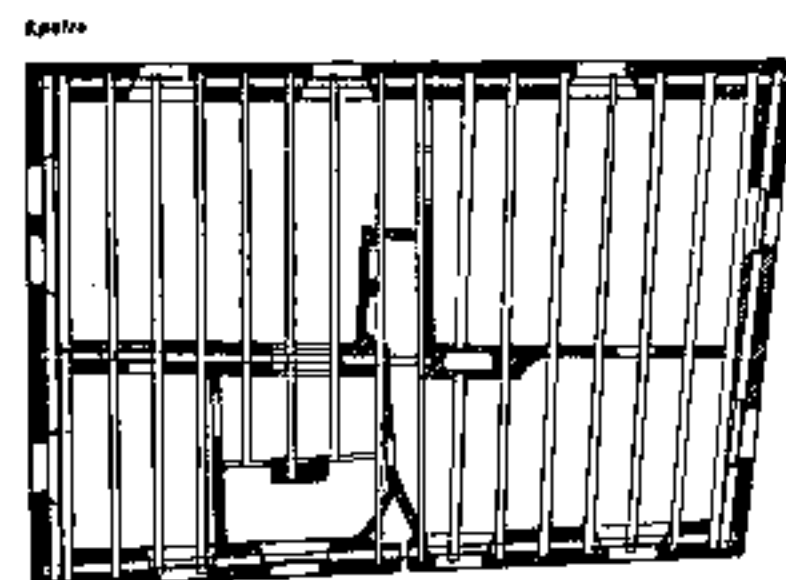
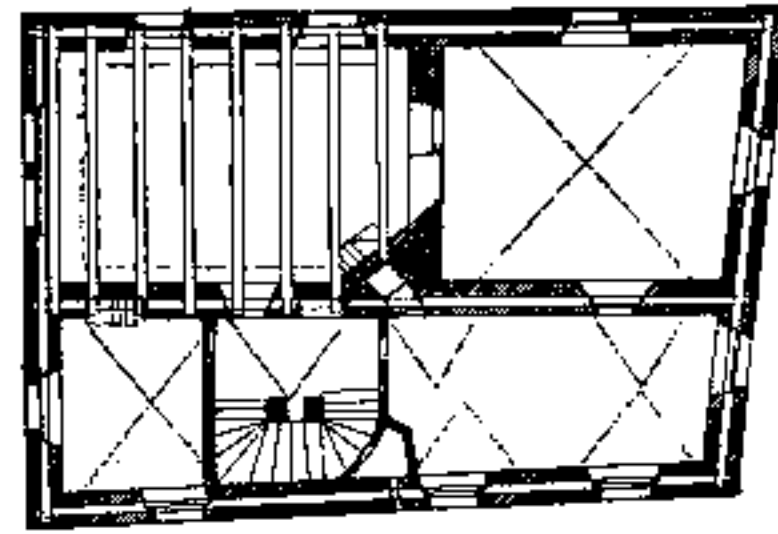
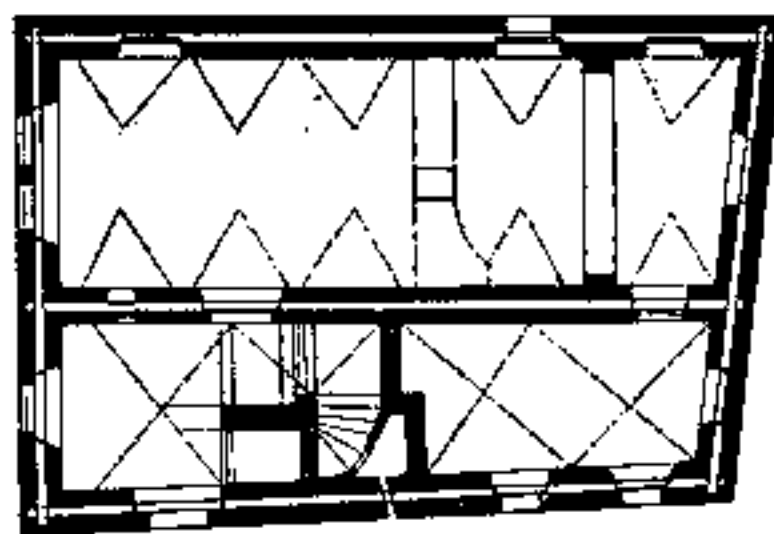
Pavel Janák:

Památka stavitelství v Praze z poč. XVII. stol.

Stavební památky jsou pro vědu předmětem pozornosti a badání dosud skoro výhradně jen jako díla výtvarná a doklady historické. Je hodnocena jen jejich forma umělecká a dobová. Téměř úplně je však pomíjena jejich konstrukce a účel. A přece jsou to důležité produkty kulturní historie. Zaslouží neméně pozornosti, protože použití hmot a způsoby stavební mají rovněž svůj vývoj a dokládají svou příslušnost k určitým duchovým oblastem. Bude nutno i touto stránkou památek se zabývatí programově a to právě v časopise, který je památkám věnován.

Nedávno sbořený dům čp. 84-I. v Praze, který nebyl jinak zvláště hodnocen jako umělecká památka, byl po stránce konstruktivní objektem velmi pozoruhodným. Byl to typ prostšího městského lidového domu, bez znaků paláce, dílo prostého stavitelství. Při jeho bourání mohly být konstatovány tyto skutečnosti stavební:

Dům zastupuje velmi čistý stavební typ, protože byl stavěn jednotně nově od základů a nikoli na starších stavebních částech a proto vhodný, aby na něm byly zjištěny účelové a konstruktivní prvky stavitelství období 1600 až 1620. Byl v podstatě řadového typu, ač stál volně. V půdoryse tvořil poněkud nepravidelný



obdélník o dvou traktech, z nichž širší obsahoval hlavní prostory, druhý vedlejší a komunikaci. Ohlašuje se v něm již budoucí průběžná chodba XVIII. stol.

Účel prostorů v jednotlivých podlažích a použitá stropní konstrukce jsou v patrné souvislosti. Tak celé přízemí bylo zaklenuto valenými klenbami s lunetami. Obsahovalo v hlavním traktu patrně stáje, ve vedlejším traktu komoru ke stáji příslušející. I. patro v hlavním traktu mělo jednu prostorou zaklenutou křížovou klenbou, jak je to typické pro tuto dobu, jež zaklenuje celé přízemí a nejlepší místnost I. patra. Druhá místnost měla trémový strop, vedlejší

*) Na Vyšehrad věnováno 65.000 Kč, na Mušov a Děvín 50.000 Kč, na Libušín 20.000 Kč a na Stradonice 25.000 Kč.

**) Viz text přísl. odstavců v poselství ve Věstníku Klubu za starou Prahou XIV. (1930), 25—26.

trakt patra je rovněž zaklenut lunetovými klenbami. Trámové stropy byly velmi pěkné konstrukce: srážení záklop s krycími lištami s pěkně skosenými hranami a zapuštěnými do stropnic. Celé II. patro mělo jednotný strop dřevěný, trámy procházely vcelku napříč oběma trakty a byly přesně téhož způsobu co do formy, jako v I. patře.

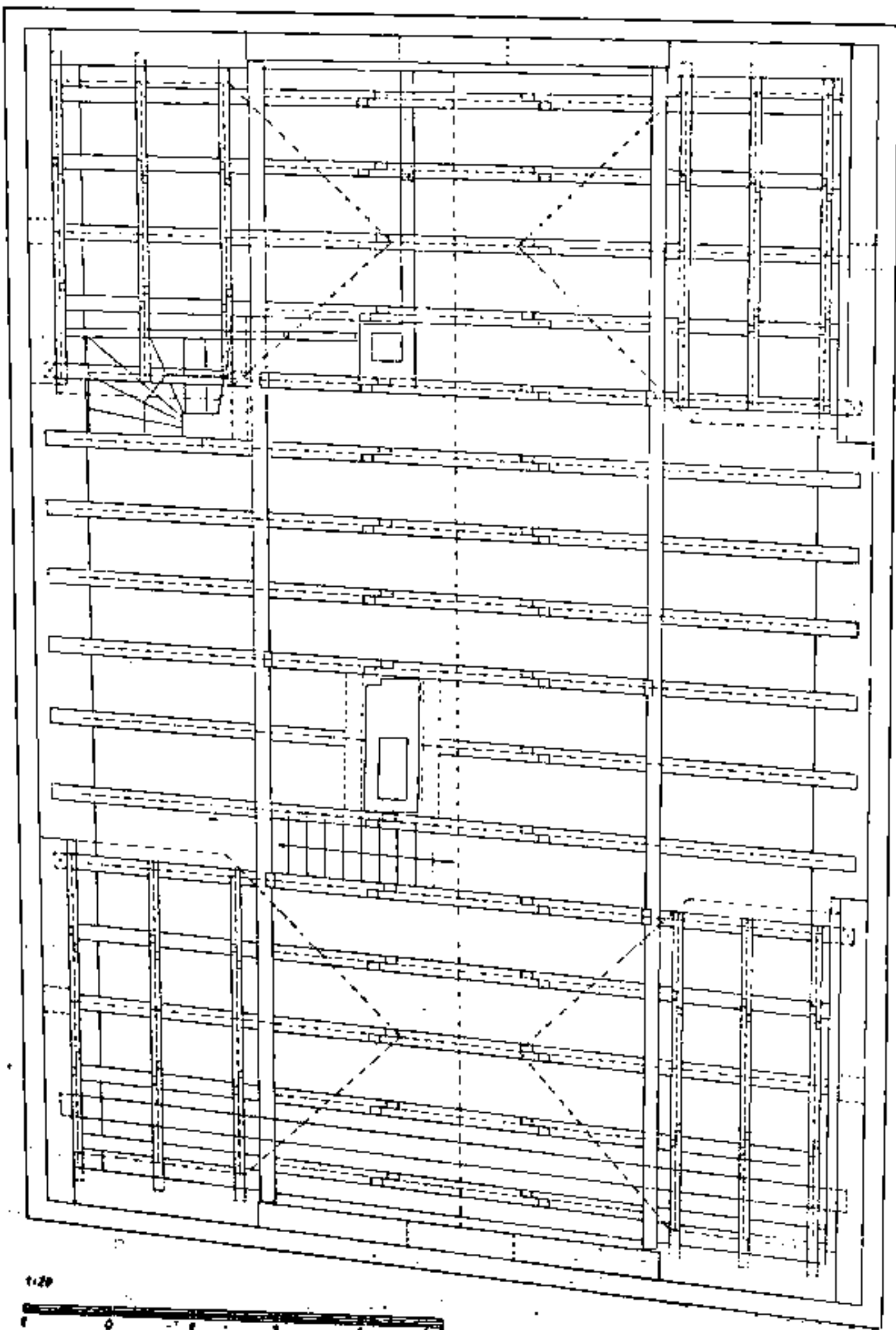
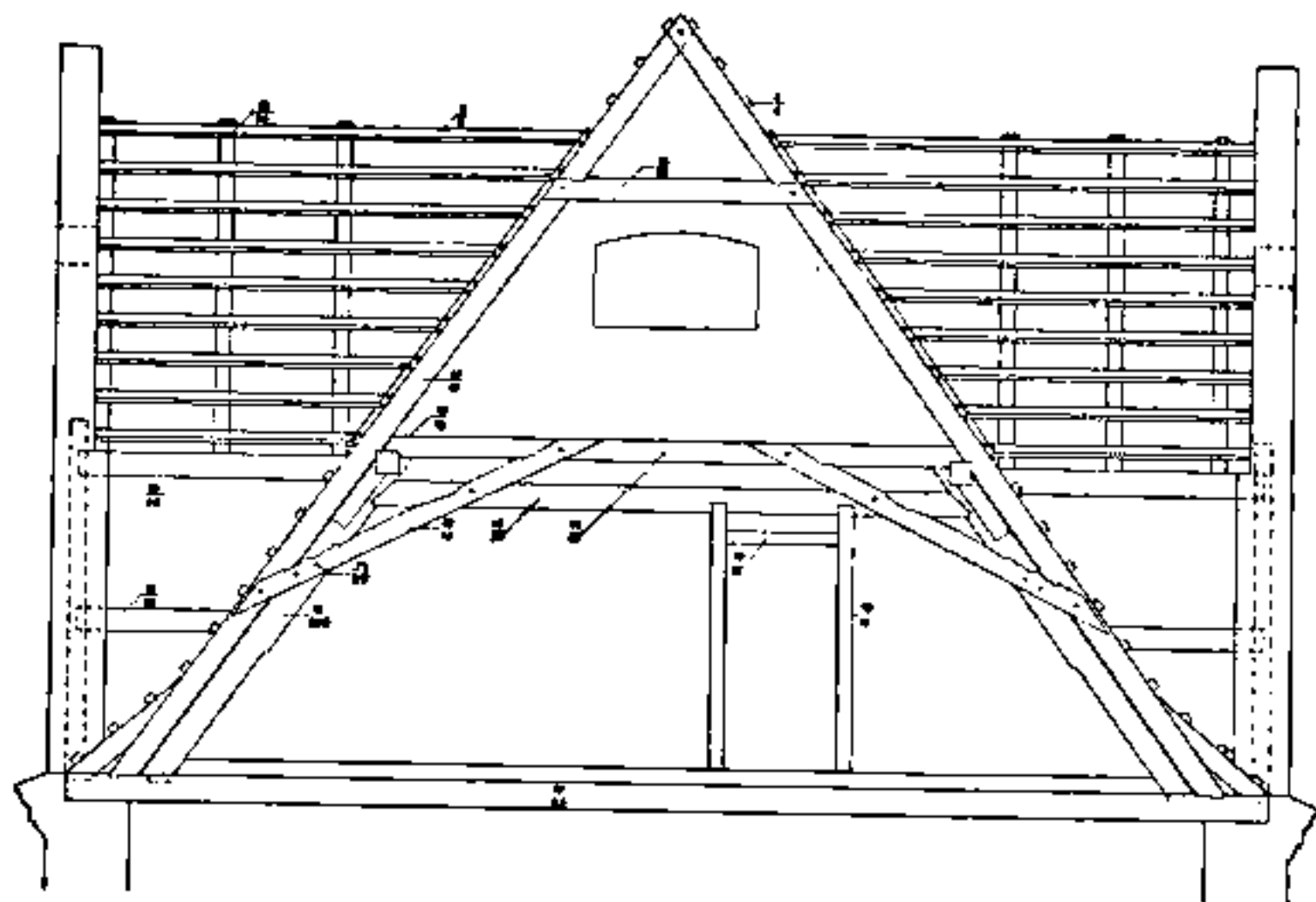
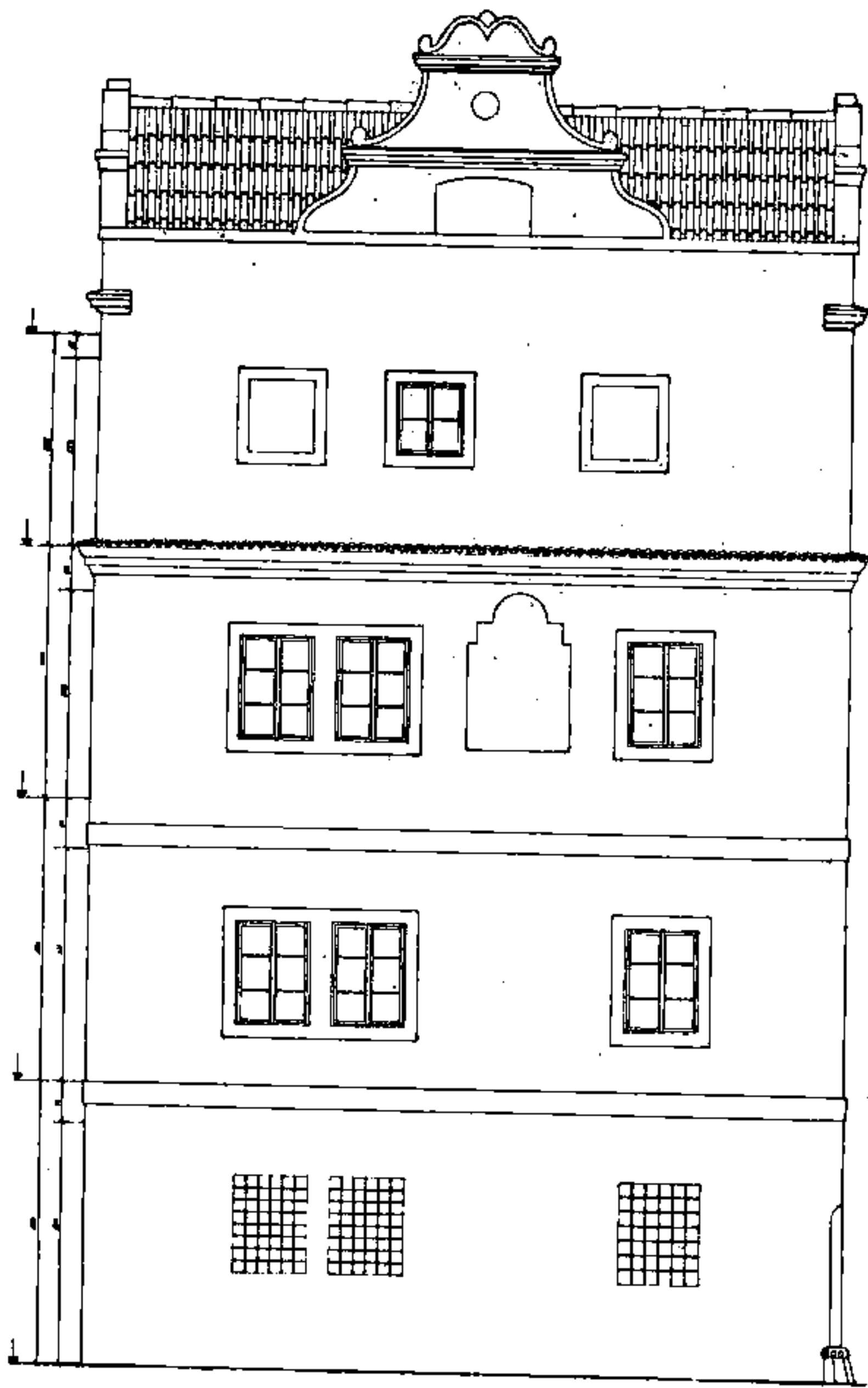
Vynikající částí domu byla sedlová střecha, obohacená atikovými výstavky v čelech domu. Krov byl neobyčejně dovedné řemeslné práce. Byl o dvou patrech, hambalkové soustavy, v plných vazbách koza, o šikmém sloupku, rozpěře a pásku, vše umně na ozub zapuštěno a spojeno v celek. Původní laťování se nezachovalo.

Dům byl nepodsklepen, neboť stál v území pravidelně zatopovaném.

Zdi jasně a účelně odstupňovány co do síly podle pater.

Obvodní zdi v přízemí 80 cm, v I. p. 70 cm, v II. p. 70 cm, tedy již ve 2 patrech téže síly, ve štítech 50 cm, střední zeď v přízemí a v I. p. 80 cm, v II. p. 60 cm. Veškeré zdi původního stavu byly z lomové opuky na maltu, z kopaného písku. Zdi vo nehodnotné, zvláště v horních patrech, z velmi drobného kamene.

Z pozdní přestavby z počátku XIX. století byly schody, jichž původní



stav nebylo lze zjistiti, zdá se však, že vchod do I. patra, které bylo teprve obytným, byl z dřevěných schodů vně domu postavených.

Okna domu měla v patrech týž rozměr

100 × 140 cm,

stejně jako dveře, záchod a

příčky. Přistavbě domu užito

bylo již soustav-

ně také cihel o formátu 25 × 16 × 6 cm

zvláštní konstrukce: pro všechny klenby

storů i otvorů a vyložení hlavní římsy. Klen-

o menším rozpětí byly klenuty na šířku cih-

(16 cm), klenby o větším rozpětí na výš-

cihly (25 cm). Cihlami byla dále zaklenuta ok-

a to třemi samostatnými pásky vedle sebe, b-

vazby, vysokými na šířku cihly (16 cm). U ve-

ších otvorů byly pásy samostatně nad sebo-

V pozdějších přestavbách užito bylo ještě cih-

o formátu 31 × 15 × 6 cm (ve zdech schodišť-

a 27 × 14 × 6½ cm (v některých příčkách XI-

století).

Při stavbě bylo užito ve zdi dubových kleš-

Tvořily nad přízemím rám ve všech čtyřech o-

vodních zdech a ve střední zdi v rozích by-

spojeny kolíkem. Nad I. a II. patrem funk-

kleští nahražovala pozednice, položená v podé-

ných zdech obvodních i ve zdi střední, na n-

spočívaly stropnice.

Je až nápadné, jak měl dům málo uměleckých

prvků. Patra zevně byla rozdělena jen mě-

vystupujícími stejnými pásky, jen hlavní říms-

byla profilována o třech článcích, štíty měly z-

kladní římsu o dvou článcích a byly vroubeny je-

plochým páskem. Na průčelí nebylo stop po sgr-

fitu. Všecko toto prosté architektonické členě-

bylo jen v omítce, také obruby oken. Pro archi-

tekturu nebylo použito vůbec kamene. Obrub-

dveří domu z kamene byla opět z pozdější úpra-

vy, takže domu zcela chyběl výstavný kamenn-

portálek, pro dobu vzniku domu tak typický

