
VÝROČNÍ ZPRÁVA
O ČINNOSTI

2014

OBSAH

1. Úvod	4
2. Základní údaje o fakultě	5
2.1 Název fakulty, sídlo	
2.2 Organizační schéma	
2.3 Orgány fakulty: Vědecká rada, Akademický senát, Disciplinární komise	
2.4 Zastoupení fakulty v reprezentaci vysokých škol	
2.5 Charakteristika poslání, vize strategických cílů	
2.6 Změny ve vnitřních předpisech	
3. Studijní programy, organizace studia a vzdělávací činnost	9
3.1 Seznam akreditovaných studijních programů a oborů habilitačního a jmenovacího řízení	
3.2 Studijní programy uskutečňované v cizím jazyce	
3.3 Akreditované studijní programy uskutečňované s jinou VŠ	
3.4 Akreditované studijní programy uskutečňované společně s vyšší odbornou školou	
3.5 Akreditované studijní programy uskutečňované mimo své sídlo	
3.6 Studijní programy tzv. JOINT / DOUBLE / MULTIPLE DEGREE	
3.7 Akreditované studijní programy v souladu s národním referenčním rámcem terciárního vzdělávání	
3.8 Kreditní systém studia, uplatňování pravidel ECTS	
3.9 Další vzdělávací aktivity	
4. Studenti	14
4.1 Studenti v akreditovaných studijních programech podle tytu a formy studia	
4.2 Studenti v akreditovaných studijních programech	
4.3 Studenti samoplátci	
4.4 Studenti ve věku nad 30 let	
4.5 Neúspěšní studenti	
4.6 Opatření pro snížení studijní neúspěšnosti	
5. Absolventi	17
5.1 Absolventi akreditovaných studijních programů	
5.2 Spolupráce s absolventy	
5.3 Zaměstnanost a zaměstnatelnost absolventů	
5.4 Spolupráce s budoucími zaměstnavateli	
6. Zájem o studium	20
6.1 Zájem o studium	
6.2 Charakteristika přijímacího řízení	
6.3 Studenti navazujícího magisterského a doktorského studia – absolventi jiné VŠ	
6.4 Spolupráce se středními školami	
7. Akademičtí pracovníci	22
7.1 Počty zaměstnanců	
7.2 Kvalifikační a věková struktura akademických a vědeckých pracovníků	
7.3 Počty akademických a vědeckých pracovníků podle rozsahu pracovních úvazků	
7.4 Počty akademických pracovníků s cizím státním občanstvím	
7.5 Přehled kurzů dalšího vzdělávání akademických pracovníků vysoké školy	
7.6 Docenti a profesori jmenovaní v roce 2013	
7.7 Ceny rektora	
8. Sociální záležitosti studentů a zaměstnanců	24
8.1 Stipendia dle počtu studentů	
8.2 Studenti se specifickými potřebami	
8.3 Mimořádně nadaní studenti	
9. Infrastruktura	25
9.1 Fondy knihoven	

9.2	Úroveň informačních a komunikačních služeb Elektronické služby	28
10.	Výzkumná, vývojová, umělecká a další tvůrčí činnost	
10.1	Propojení tvůrčí činnosti s činností vzdělávací	
10.2	Zapojení studentů bakalářských a navazujících magisterských studijních programů do tvůrčí činnosti	
10.3	Účelové finanční prostředky na výzkum, vývoj a inovace	
10.4	Vědecké konference	
10.5	Podpora studentů doktorských studijních programů a pracovníky na tzv. post-doktorandských pozicích	
10.6	Smlouvy se subjekty aplikační sféry podílející se na výuce	
10.7	Odborníci z aplikační sféry podílející se na výuce	
10.8	Studijní obory s odbornou praxí	
10.9	Příjmy z prodeje licencí	
10.10	Příjmy ze smluvních zakázek	
10.11	Strategie pro komercializaci	
10.12	Působení v regionu	
10.13	Ediční činnost	
11.	Internacionalizace	35
11.1	Strategie pro rozvoj mezinárodních vztahů a mezinárodního prostředí	
11.2	Zapojení fakulty do mezinárodních programů výzkumu a vývoje vč. mobilit	
11.3	Mobilita studentů a akademických pracovníků podle zemí	
12.	Zajišťování kvality a hodnocení realizovaných činností	37
12.1	Vnitřní hodnocení kvality vzdělávání	
12.2	Vnější hodnocení kvality vzdělávání	
13.	Národní a mezinárodní excelence vysoké školy	38
13.1	Členství fakulty v mezinárodních asociacích, organizacích a sdružení	
13.2	Členství fakulty v profesních asociacích, organizacích a sdružení	
14.	Rozvoj fakulty	39
14.1	Zapojení do Institucionálního rozvojového plánu UJEP	
14.2	Zapojení do operačních programů EU	
14.3	Ostatní projekty	
15.	Závěr	41

1. ÚVOD

Výroční zpráva o činnosti Filozofické fakulty Univerzity Jana Evangelisty Purkyně v Ústí nad Labem za rok 2014 je předkládána v souladu se zákonem č. 111/1998 Sb., o vysokých školách.

V roce 2014 byla úspěšně prodloužena platnost akreditace 21 studijních oborů, 12 bakalářských a 9 navazujících magisterských. Na celkovém počtu připravovaných reakreditací se 8 studijními obory podílela katedra germanistiky (KGER), 7 katedra historie (KHI) a 6 katedra politologie a filozofie (KPF). Vedle toho byla zahájena příprava žádostí o rozšíření akreditací 5 studijních oborů, 2 bakalářských a 3 navazujících magisterských. V rámci akreditací byly nově připraveny akreditace bakalářského i navazujícího studijního oboru Kulturní historie na katedře historie a navazujícího magisterského studijního oboru Učitelství německého jazyka a literatury pro střední školy (jednooborové) v prezenční i kombinované formě na katedře germanistiky.

V roce 2014 byl dokončen projekt „Moderní vzdělávací a vědecko-výzkumná infrastruktura FF UJEP“, který je financován z Operačního programu Výzkum a vývoj pro inovace (OP VaVpl, jehož cílem byla rekonstrukce a vybavení objektů F1 a F2 v areálu univerzitního kampusu).

2. ZÁKLADNÍ ÚDAJE O FAKULTĚ

2.1 ÚPLNÝ NÁZEV FAKULTY, BĚŽNĚ UŽÍVANÁ ZKRATKA, SÍDLO (VČ. ADRESY)

Úplný název fakulty: Filozofická fakulta Univerzity J. E. Purkyně v Ústí nad Labem (FF UJEP)
Adresa: České mládeže 8, 400 96 Ústí nad Labem
Pasteurova 13, 400 96 Ústí nad Labem (od 1. 12. 2014)

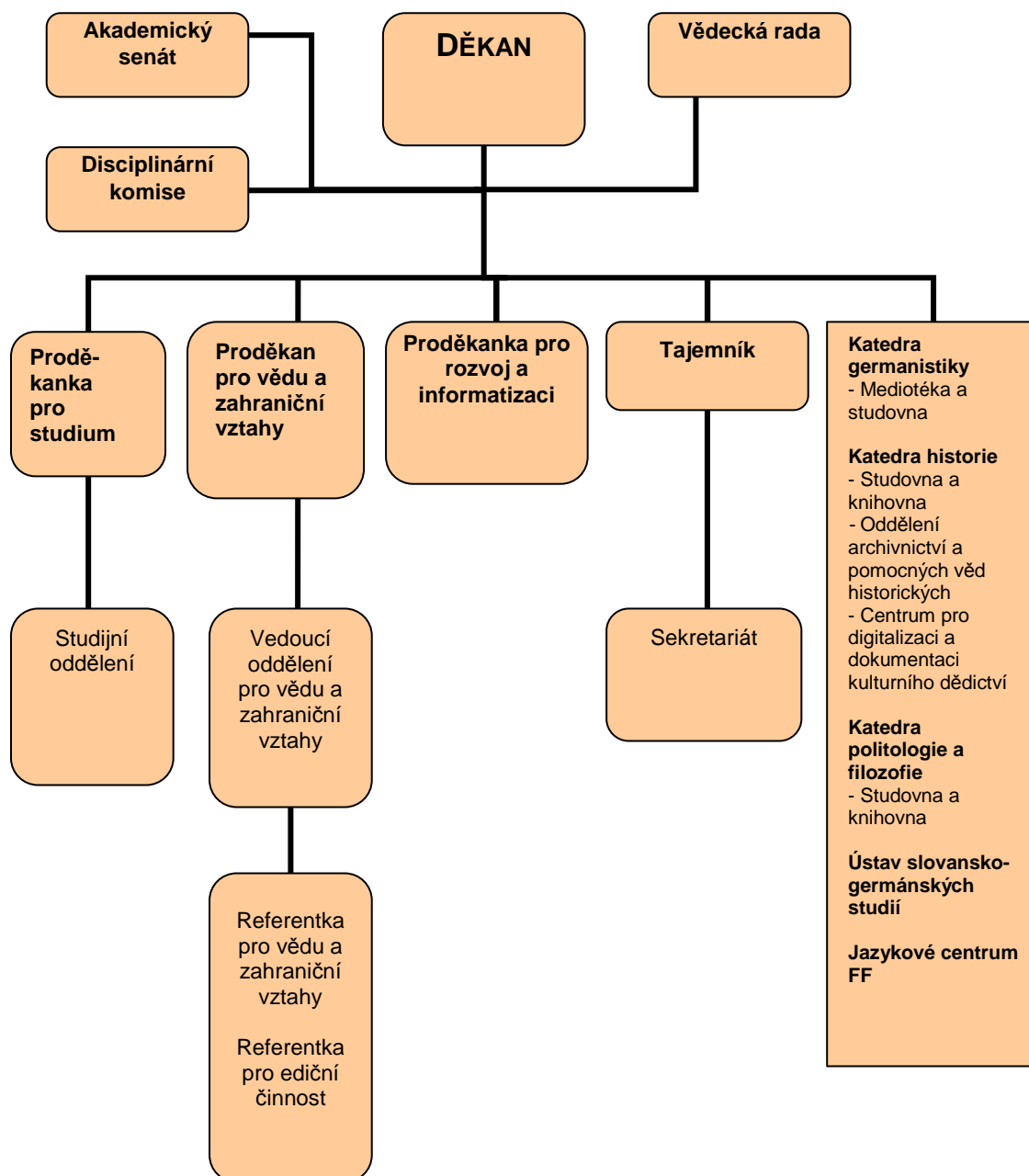
2.2 ORGANIZAČNÍ SCHÉMA FAKULTY

Vedení FF UJEP

Děkan	doc. Ing. Aleš Havlíček, Ph.D.
Proděkanka pro rozvoj a informatizaci	doc. PhDr. Michaela Hrubá, Ph.D.
Proděkanka pro studium	doc. Mgr. Hana Bergerová, Dr.
Proděkan pro vědu a zahraniční vztahy	Mgr. David Tomíček, Ph.D.
Tajemnice	Ing. Terezie Tahalová

Katedry, oddělení a ostatní pracoviště fakulty

Katedra germanistiky	doc. Mgr. Renata Cornejo, Ph.D.
▪ Multimediální studovna a knihovna	Květoslava Vlachová
Katedra historie	doc. PhDr. Michaela Hrubá, Ph.D.
▪ Oddělení pomocných věd historických	doc. PhDr. Ludmila Sulitková, CSc.
▪ Centrum pro dokumentaci a digitalizaci kulturního dědictví	PhDr. Kamil Podroužek, Ph.D.
▪ Studovna a knihovna	Mgr. Stanislava Klečáková
Katedra politologie a filozofie	Mgr. Daniel Kroupa, Ph.D.
▪ Studovna a knihovna	Mgr. Petr Bláha
Ústav slovansko-germánských studií	doc. PhDr. Kristina Kaiserová, CSc.
Jazykové centrum	Mgr. Martin Škvára
Oddělení pro vědu a zahraniční vztahy	Mgr. Eva Krovová
Studijní oddělení	Mgr. Hana Šolcová



2.3 SLOŽENÍ VĚDECKÉ RADY, AKADEMICKÉHO SENÁTU A DALŠÍCH ORGÁNŮ DLE VNITŘNÍCH PŘEDPISŮ

Složení Vědecké rady FF UJEP (k 31. 12. 2014):

Interní členové:

doc. Mgr. Renata Cornejo, Ph.D.
 prof. PhDr. Radek Fukala, Ph.D.
 doc. Ing. Aleš Havlíček, Ph.D.
 doc. PhDr. Michaela Hrubá, Ph.D.
 doc. PhDr. Kristina Kaiserová, CSc.
 prof. PhDr. Jiří Kocián, CSc.
 doc. PhDr. Rudolf Kučera, CSc.
 doc. RNDr. Josef Moural, CSc.
 prof. Dr. phil. et Dr. h.c. Peter Schmidt
 doc. PhDr. Ludmila Sulitková, Ph.D.

Mgr. David Tomíček, Ph.D.
doc. PhDr. Tomáš Velímský, CSc.

Externí členové:

doc. PhDr. Jan Holzer, Ph.D., Fakulta sociálních studií Masarykovy univerzity v Brně
doc. James Hill, MA (oxon), D.E.S., Ph.D., Filosofický ústav Akademie věd ČR
prof. PhDr. Věra Janíková, Ph.D., Pedagogická fakulta Masarykovy univerzity v Brně
prof. PhDr. Pavel Kouba, Filozofická fakulta Univerzity Karlovy v Praze
doc. PhDr. Václav Ledvinka, CSc., Archiv Hlavního města Prahy
doc. Dr. Petr Lozoviuk, Ph.D., Institut für Sächsische Geschichte und Volkskunde TU Dresden
prof. PhDr. Tomáš Nejeschleba, Ph.D., Filozofická fakulta Univerzity Palackého v Olomouci
prof. Dr. Miroslav Novák, Ph.D., Cevro institut, o.p.s., Praha
doc. PhDr. Michaela Ottová, Ph.D., Fakulta umění a designu Univerzity J. E. Purkyně v Ústí n. L.
prof. PhDr., Ing. Jan Royt, CSc., Fakulta umění a designu Univerzity J. E. Purkyně v Ústí n. L.
prof. et Priv.-Doz. PhDr. Lenka Vaňková, Dr., Filozofická fakulta Ostravské univerzity v Ostravě
doc. PhDr. Pavel Vařeka, Ph.D., Filozofická fakulta Západočeské univerzity v Plzni

Složení Akademického senátu FF UJEP (k 31. 12. 2014):

Předseda

doc. Mgr. Martin Veselý, Ph.D.

Akademičtí pracovníci

Mgr. Jan Charvát, Ph.D.
Mgr. Stanislava Klečáková
Mgr. Eva Krovová
Mgr. Jakub Pátek, Ph.D.

Studenti

Bc. Tereza Peerová
Bc. Zdeněk Masojídek
Bc. Vít Najman
Bc. Dalibor Dvořák

Složení Disciplinární komise FF UJEP (k 31. 8. 2014):

Předseda

doc. PhDr. Jana Englová, CSc.

Akademičtí pracovníci

Mgr. Jarmila Jehličková
Mgr. Hynek Tippelt, Ph.D.

Studenti

Bc. Kateřina Hájková
Bc. Jan Grisa
Bc. Vít Najman

Složení Disciplinární komise FF UJEP (k 31. 12. 2014):

Předseda

Mgr. Hynek Tippelt

Akademičtí pracovníci

Mgr. Jarmila Jehličková
Mgr. Jakub Pátek, Ph.D.

Studenti

Bc. Kateřina Hájková
Bc. Vít Najman
Bc. Lukáš Sláma

2.4 ZASTOUPENÍ FAKULTY V REPREZENTACI VYSOKÝCH ŠKOL (RADA VYSOKÝCH ŠKOL APOD.) S UVEDENÍM ČLENŮ (VČ. ZMĚN V ROCE 2014) A JEJICH FUNKCÍ V ORGÁNECH REPREZENTACE

Organizace	Jméno člena	Funkce
Rada VŠ	Mgr. Antonín Kadlec	člen sněmu

2.5 CHARAKTERISTIKA POSLÁNÍ, VIZE STRATEGICKÝCH CÍLŮ

Své poslání a strategické cíle deklarovala FF UJEP v Dlouhodobém záměru FF UJEP na roky 2011 až 2015 a v aktualizaci na rok 2014. Cílem FF UJEP je:

- stabilizovat strukturu pracovišť a oborů v rámci připravovaných reakreditací; při tom respektovat potřeby regionu, praxe a kvalitu související vědecké, výzkumné, vývojové, inovační a další tvůrčí činnosti;
- všestranně podporovat rozvoj vědecko-výzkumné činnosti; podporovat realizaci interních výzkumných projektů, pořádání vědeckých konferencí a seminářů a vydávání odborných publikací a časopisů dle edičního plánu s důrazem na aktuální Metodiku hodnocení výsledků výzkumu;
- podporovat prioritní výzkumná témata jednotlivých pracovišť, u vybraných témat podporovat jejich integraci do dlouhodobějších projektů event. založených na mezifakultní a mezikatedrové spolupráci;
- realizovat projekt „Moderní vzdělávací a vědecko-výzkumná infrastruktura FF UJEP“ (OP VaVpl 4); pokračovat v detailní analýze vývoje počtu studentů s ohledem na plnění monitorovacích indikátorů a udržitelnost projektu OP VaVpl;
- obnovit stávající počet bilaterálních smluv v rámci programu ERASMUS s vysokými školami členských zemí EU i s univerzitami mimo EU;
- realizovat společné projekty s partnerskými zahraničními školami;
- další rozvoj a zvyšování mezinárodní mobility akademických pracovníků, včetně vypracování plánu na soustavnější zapojování odborníků ze zahraničí do výuky a výzkumu na FF a zapojování pracovníků FF do mezinárodních projektů, včetně dlouhodobých pobytů zahraničních pedagogů na FF;
- podporovat dynamický vývoj navyšování počtu výjezdů studentů a rozvíjet podmínky k absolvování alespoň jedné zahraniční stáže během studia;
- zapojovat maximální možné množství doktorandů a nadaných studentů magisterského studia do výzkumných aktivit kateder, a to prostřednictvím projektů Studentské vědecké soutěže UJEP, interních grantů FF UJEP a formou výzkumu v rámci bakalářských a diplomových prací;
- zvyšování kvality vzdělávání rozvojem a inovacemi studijních oborů s důrazem na průřezová témata (gender studies, globalizace), mezioborovost, ICT, oborové didaktiky, metodologické aspekty či regionální hlediska, se zvláštním důrazem na rozvoj oborů v celorepublikovém měřítku unikátních: Dokumentace památek (KHI), Interkulturní germanistika (KGER) a Politická filozofie (KPF)
- usilovat o rozšíření dostupnosti kombinovaných forem studia a za podmínky zajištění vysoké kvality související tvůrčí činností a kvalitního personálního zajištění také o zvýšení prostupnosti do vyšších stupňů vysokoškolského vzdělávání;
- důsledně provádět kontrolu kvalifikačních prací na případné plagiátorství;
- v návaznosti na snižování zdrojů ze státního rozpočtu udržovat vyrovnaný roční rozpočet FF.

2.6 ZMĚNY VE VNITŘNÍCH PŘEDPÍSECH

V roce 2014 nedošlo k žádným změnám v oblasti vnitřních předpisů FF UJEP, přijaty byly 2 nové vnitřní normy (2 směrnice).

3. STUDIJNÍ PROGRAMY, ORGANIZACE STUDIA A VZDĚLÁVACÍ ČINNOST

3.1 SEZNAM AKREDITOVANÝCH STUDIJNÍCH PROGRAMŮ A OBORŮ HABILITAČNÍHO A JMENOVACÍHO ŘÍZENÍ

Fakulta filozofická

Skupiny studijních programů	Akreditované studijní programy								Celkem studijních programů
	bak.		mag.		mag. nav.		dokt.		
	P	K/D	P	K/D	P	K/D	P	K/D	
Společenské vědy, nauky a služby	5	2	-	-	4*)	2	2	2	17
Pedagogika, učitelství a sociální péče	-	-	-	-	1	1	-	-	2
Celkem	5	2	-	-	5	1	2	2	19

*) V tom celkem 2 studijní programy s oprávněním konat státní rigorózní zkoušky a udělovat titul PhDr. (1 v prezenční, 1 v kombinované formě studia).

Kód studijního programu	Název studijního programu	Kód studijního oboru	Název studijního oboru	Standardní doba studia v akademických rocích Typ a forma studia			
				B	M,N	P	FS
B 6101	Filozofie	6101R004	Filozofie (dvouoborové)	3			P
B 6107	Humanitní studia	6107R020	Společenské vědy (dvouoborové)	3			P
		7507R030	Společenské vědy se zaměřením na vzdělávání (dvouoborové)	3			P
		6107R015	Základy humanitní vzdělanosti – estetika	3			P
		6107R016	Základy humanitní vzdělanosti – politologie	3			P
B 6701	Politologie	6701R008	Politologie (dvouoborové)	3			P
B 7105	Historické vědy	7105R086	Archivnictví a spisová služba	3			PK
		7105R060	Dokumentace památek (jednooborové)	3			P
		7105R021	Historie (dvouoborové)	3			P
		7105R021	Historie (jednooborové)	3			PK
		7105R056	Historie se zaměřením na vzdělávání (dvouoborové)	3			P
		7105R056	Historie se zaměřením na vzdělávání (jednooborové)	3			P
		7105R034	Kulturně historická regionalistika	3			P
		7105R036	Kulturní historie	3			P
B 7310	Filologie	7310R242	Interkulturní germanistika	3			PK
		7310R106	Německý jazyk a literatura (jednooborové)	3			P
		7310R106	Německý jazyk a literatura (dvouoborové)	3			P
		7310R249	Německý jazyk a literatura se zaměřením na vzdělávání	3			P
		7507R080	Německý jazyk pro školskou praxi	3			K
N 6107	Humanitní studia	6107T020	Společenské vědy (dvouoborové)		2		P

		6107T021	Učitelství společenských věd pro střední školy (dvouoborové)		2		P
N 6701	Politologie	6701T023	Politická filozofie		2		P
N 7105	Historické vědy	7105T048	Historie (jednooborové) ®		2		PK
		7105T021	Historie (dvouoborové) ®		2		P
		7105T034	Kulturně historická regionalistika		2		P
		7504T063	Učitelství historie pro střední školy (jednooborové)		2		P
		7504T063	Učitelství historie pro střední školy (dvouoborové)		2		P
		7105T036	Kulturní historie		2		P
N 7310	Filologie	7504T092	Učitelství německého jazyka a literatury pro střední školy (dvouoborové)		2		P
		7504T093	Učitelství německého jazyka a literatury pro střední školy (jednooborové)		2		PK
		7310T339	Německá filologie v česko-německém interkulturním kontextu		2		P
N 7503	Učitelství pro základní školy	7503T140	Dějepis (dvouoborové)		2		P
		7503T148	Německý jazyk a literatura pro 2. stupeň základních škol (dvouoborové)		2		P
		7503T142	Občanská výchova (dvouoborové)		2		P
		7503T018	Učitelství cizích jazyků pro základní školy – německý jazyk (jednooborové)		2		PK
P 7105	Historické vědy	7105V012	České dějiny			3	PK
P 7105	Historische Wissenschaft	7105V012	Tschechische Geschichte			3	PK
OBOR HABILITAČNÍHO ŘÍZENÍ A ŘÍZENÍ KE JMENOVÁNÍ PROFESOREM							
České dějiny							

3.2 STUDIJNÍ PROGRAMY USKUTEČŇOVANÉ V CIZÍM JAZYCE

Skupiny studijních programů	Akreditované studijní programy								Celkem studijních programů
	bak.		mag.		mag. nav.		dokt.		
	P	K/D	P	K/D	P	K/D	P	K/D	
Přírodní vědy a nauky	0	0	0	0	0	0	0	0	0
Technické vědy a nauky	0	0	0	0	0	0	0	0	0
Zdravotnické, lékařské a farmaceutické vědy a nauky	0	0	0	0	0	0	0	0	0
Společenské vědy, nauky a služby	0	0	0	0	0	0	1	1	2
Ekonomie	0	0	0	0	0	0	0	0	0
Pedagogika, učitelství a sociální péče	0	0	0	0	0	0	0	0	0
Vědy a nauky o kultuře a umění	0	0	0	0	0	0	0	0	0
Celkem	0	0	0	0	0	0	1	1	2

3.3 AKREDITOVANÉ STUDIJNÍ PROGRAMY USKUTEČŇOVANÉ SPOLEČNĚ S JINOU VYSOKOU ŠKOLOU SE SÍDLEM V ČR

Název studijního programu 1	
Skupina KKO V	-
Partnerská vysoká škola/fakulta	-
Počátek realizace programu	-
Délka studia (semestry)	-
Typ programu (bakalářský, navazující magisterský, magisterský, doktorský)	-
Popis organizace studia, včetně přijímání studentů a ukončení	-
Název programu 2	
Partnerská vysoká škola/fakulta	-
Počátek realizace programu	-
Délka studia (semestry)	-
Typ programu (bakalářský, navazující magisterský, magisterský, doktorský)	-
Popis organizace studia, včetně přijímání studentů a ukončení	-

3.4 AKREDITOVANÉ STUDIJNÍ PROGRAMY USKUTEČŇOVANÉ SPOLEČNĚ S VYŠŠÍ ODBORNOU ŠKOLOU

Název studijního programu 1	
Skupina KKO V	-
Partnerská vysoká škola/fakulta	-
Počátek realizace programu	-
Délka studia (semestry)	-
Typ programu (bakalářský, navazující magisterský, magisterský, doktorský)	-
Popis organizace studia, včetně přijímání studentů a ukončení	-
Název studijního programu 2	
Partnerská vysoká škola/fakulta	-
Počátek realizace programu	-
Délka studia (semestry)	-
Typ programu (bakalářský, navazující magisterský, magisterský, doktorský)	-
Popis organizace studia, včetně přijímání studentů a ukončení	-

3.5 AKREDITOVANÉ STUDIJNÍ PROGRAMY NEBO JEJICH ČÁSTI, KTERÉ FAKULTA USKUTEČŇUJE MIMO OBEC, VE KTERÉ MÁ SÍDLO (MIMO ODBORNOU PRAXI)

Název studijního programu 1	
Skupina KKO V	-
Název a sídlo pobočky/dislok. pracoviště, kde probíhá výuka akreditovaných studijních programů nebo jejich částí	-
Forma (P/K/D)	-
Délka studia (semestry)	-
Typ programu (bakalářský, navazující magisterský, magisterský, doktorský)	-
Probíhají na pobočce obhajoby závěrečných kvalifikačních prací	-
Počet kmenových zaměstnanců na pobočce	-
Název studijního programu 2	
Skupina KKO V	-

Název a sídlo pobočky/dislok. pracoviště, kde probíhá výuka akreditovaných studijních programů nebo jejich částí	-
Forma (P/K/D)	-
Délka studia (semestry)	-
Typ programu (bakalářský, navazující magisterský, magisterský, doktorský)	-
Probíhají na pobočce obhajoby závěrečných kvalifikačních prací	-
Počet kmenových zaměstnanců na pobočce	-

3.6 STUDIJNÍ PROGRAMY TZV. JOINT/DOUBLE/MULTIPLE DEGREE

Název studijního programu/oboru	Filologie/Německá filologie v česko-německém interkulturním kontextu
Skupina KKO V	61 – 79 Společenské vědy a nauky
Partnerská vysoká škola	Univerzita Bayreuth (Německo)
Název studijního programu partnerské vysoké školy	Interkulturní germanistika
Počátek realizace programu	2013
Druh programu	double degree program
Délka studia	2 roky /4 semestry
Typ studijního programu	navazující magisterský
Popis organizace studia, včetně přijímání studentů a ukončení	Uchazeč/ka musí být studentem oboru Německá filologie v česko-německém interkulturním kontextu na FF UJEP a v průběhu 2. semestru úspěšně absolvovat výběrové řízení ke studiu v programu double degree. Student musí za dobu studia získat 120 kreditů dle ECTS, z toho 60 kreditů za I. část svého studia (1. a 2. semestr) na mateřské univerzitě a 60 kreditů za II. část svého studia (3. a 4. semestr) na partnerské univerzitě. Závěrečná práce v rozsahu min. 60 stran je psána v německém jazyce a vedou ji pedagogové obou univerzit.
Způsobem vydávání diplomu a dodatku k diplomu	Poté, co student na každé z obou partnerských univerzit absoluuje oboustranně smluvně dohodnutý studijní plán, získává na každé z nich magisterský titul: Po úspěšném ukončení studia Německá filologie v česko-německém interkulturním kontextu na UJEP je absolventovi vystaven diplom opravňující ho k užívání akademického titulu „magistr“ (ve zkratce Mgr. uváděné před jménem) a dodatek k diplomu (Diploma Supplement). Po úspěšném ukončení studia Interkulturní germanistika na Univerzitě Bayreuth je absolventovi vystaven diplom opravňující ho k užívání akademické hodnosti „Master of Arts“ (ve zkratce M.A. uváděné za jménem) a vysvědčení s dodatkem (Diploma Supplement).
Způsob realizace výměny studentů	Ke studiu na partnerské univerzitě vybírá studenty výběrová komise složená ze zástupců obou univerzit, a to na základě dosavadních studijních výsledků, životopisu a motivačního dopisu studenta popř. ústního pohovoru.

3.7 AKREDITOVANÉ STUDIJNÍCH PROGRAMY V SOULADU S NÁRODNÍM REFERENČNÍM RÁMCEM TERCIÁRNÍHO VZDĚLÁVÁNÍ

V průběhu roku byly metodikou výstupů učení popsány všechny studijní programy připravované k (re)akreditaci. Popsáno takto bylo 10 studijních programů.

3.8 KREDITNÍ SYSTÉM STUDIA, UPLATŇOVÁNÍ PRAVIDEL ECTS, DIPLOMA SUPPLEMENT LABEL ANEBE ECTS LABEL

Bakalářské, magisterské a navazující magisterské studijní programy byly na FF UJEP realizovány v kreditním systému kompatibilním s ECTS. Doporučený roční studijní plán je hodnocen počtem 60 kreditů, které jsou mezi předměty tohoto plánu rozděleny poměrně se zřetelem k objemu studijní zátěže nutné pro jejich absolvování. Hodnota kreditu přiřazená předmětu je celočíselná a přiřazený počet kreditů není závislý na kvalitě absolvování příslušného předmětu studentem.

V doktorských studijních programech je kontrola plnění individuálního studijního plánu doktoranda svěřena příslušné oborové radě a kreditní systém není na fakultě využíván.

V roce 2014 aktualizovala UJEP Information Package (Informace o instituci, Informace o součástech UJEP, Informace pro studenty), Course Catalogue (katalog předmětů) a Information on degree programmes (katalog studijních programů) dle kritérií ECTS label. Tyto aktualizace se promítly i na FF UJEP. Od roku 2005 vydává UJEP absolventům všech typů studijních programů dvojjazyčný česko-anglický dodatek k diplomu, od roku 2009 oceněný certifikátem Evropské komise DS label. V roce 2013 byla UJEP úspěšná s žádostí o prodloužení platnosti tohoto certifikátu a DS label získala na roky 2013 - 2016.

3.9 DALŠÍ VZDĚLÁVACÍ AKTIVITY (MIMO USKUTEČŇOVÁNÍ AKREDITOVANÝCH STUDIJNIÍCH PROGRAMŮ)

- přednášky hostujících tuzemských a zahraničních odborníků včetně odborníků z praxe
- odborné praxe, stáže, studijní pobyty, exkurze (tuzemské i zahraniční)
- kurzy zaměřené na rozvoj kompetencí v oblasti prezentace VaV

Vybrané vzdělávací aktivity byly realizovány s podporou projektů ESF:

- Otevřená univerzita, otevřená věda – rozvoj kompetencí v oblasti prezentace VaV.
- Inovace uměnovědných oborů různých součástí UJEP – tuzemské a zahraniční exkurze zaměřené na rozšiřování znalostního horizontu pro studenty uměnovědných oborů (FF, PF, FUD).
- Multimediální vzdělávání posluchačů magisterských studijních programů – kurzy zaměřené na multimediální vzdělávání posluchačů magisterských studijních oborů.
- Communitas pro praxis – praxe studentů zaměřené na praktické a teoretické fungování místní samosprávy a neziskového sektoru.

4. STUDENTI

4.1 STUDENTI V AKREDITOVANÝCH STUDIJNÍCH PROGRAMECH (POČTY V JEDNOTLIVÝCH SKUPINÁCH KKV PODLE TYPU STUDIA A FORMY STUDIA) – CELKOVÝ PŘEHLED (K 31. 10. 2014)

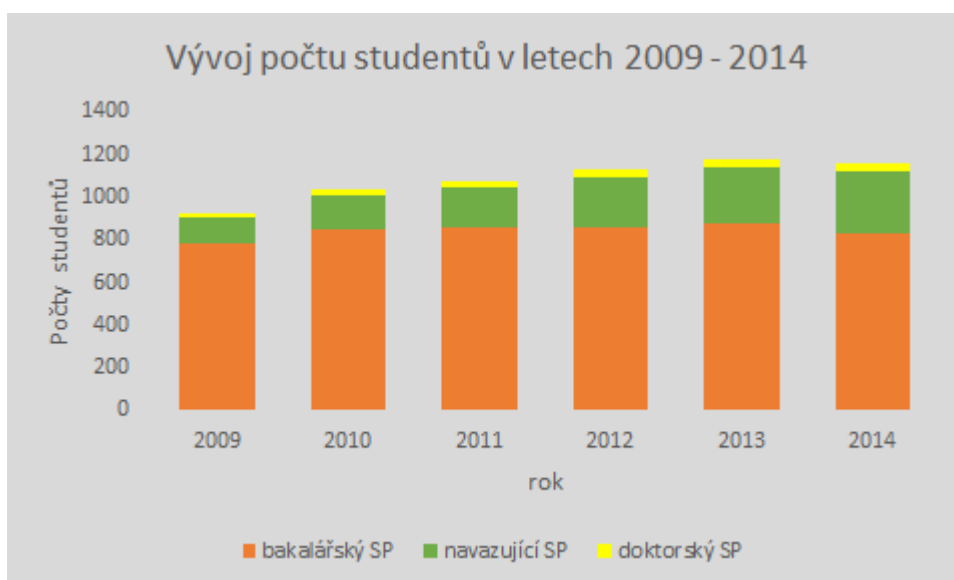
Skupiny studijních programů	Studenti ve studijním programu								Celkem
	bak.		mag.		mag. nav.		dokt.		
	P	K	P	K	P	K	P	K	
Společenské vědy, nauky a služby	583	251	-	-	244	0	17	21	1116
Pedagogika, učitelství a sociální péče	-	-	-	-	9	32	-	-	41
Celkem	583	251	-	-	253	32	17	21	1 157

4.2 STUDENTI V AKREDITOVANÝCH STUDIJNÍCH PROGRAMECH (K 31. 10. 2014)

Filozofická fakulta	Celkem	B		M		N		D	
		P	K	P	K	P	K	P	K
B6101 Filozofie	52	52	0	0	0	0	0	0	0
B6107 Humanitní studia	141	140	0	0	0	0	0	0	0
B6701 Politologie	127	127	0	0	0	0	0	0	0
B7105 Historické vědy	252	147	136	0	0	0	0	0	0
B7310 Filologie	244	117	115	0	0	0	0	0	0
N6107 Humanitní studia	44	0	0	0	0	44	0	0	0
N6701 Politologie	74	0	0	0	0	74	0	0	0
N7105 Historické vědy	93	0	0	0	0	93	0	0	0
N7310 Filologie	33	0	0	0	0	33	0	0	0
N7503 Učitelství pro základní školy	36	0	0	0	0	9	41	0	0
P7105 Historické vědy	38	0	0	0	0	0	0	17	21

Vývoj počtu studentů v letech 2009–2014

Počet studentů k 31. 10. v daném roce	Studenti ve studijním programu				Celkem
	bak.	mag.	mag. nav.	dokt.	
2009	783	0	123	16	922
2010	853	0	160	26	1039
2011	862	0	182	35	1079
2012	862	0	231	40	1133
2013	880	0	260	38	1178
2014	834	0	285	38	1157



4.3 STUDENTI-SAMOPLÁTCI (POČTY V JEDNOTLIVÝCH SKUPINÁCH KKOV PODLE TYPU STUDIA A FORMY STUDIA) PODLE FAKULT, PŘÍPADNĚ JINÝCH SOUČÁSTÍ USKUTEČŇUJÍCÍCH AKREDITOVANÝ STUDIJNÍ PROGRAM NEBO JEHO ČÁST (K 31. 10. 2014)

Skupiny studijních programů	Studenti ve studijním programu								Celkem
	bak.		mag.		mag. nav.		dokt.		
	P	K	P	K	P	K	P	K	
Společenské vědy, nauky a služby	0	0	0	0	0	0	0	1	1
Celkem	0	0	0	0	0	0	0	1	1

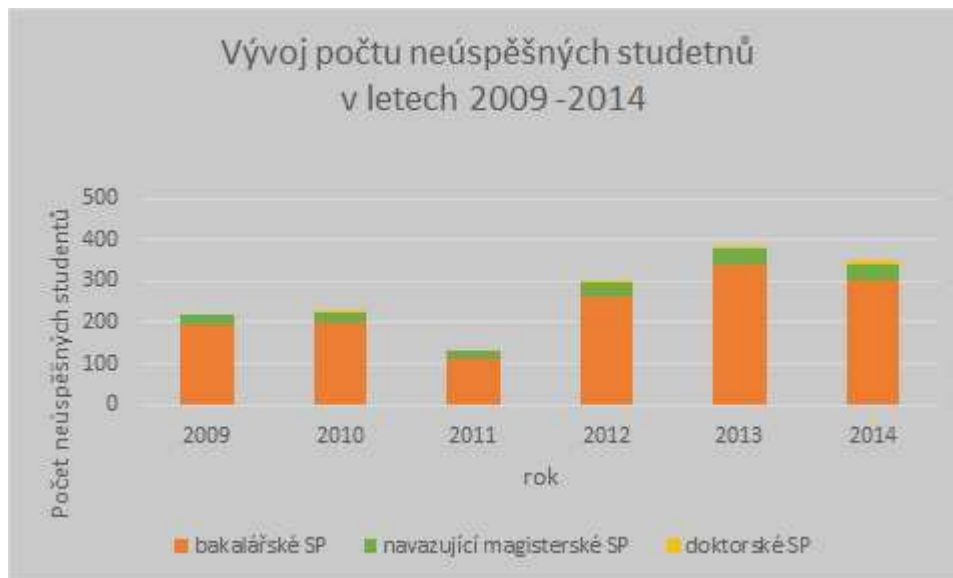
4.4 STUDENTI VE VĚKU NAD 30 LET (K 31. 10. 2013)

Skupiny studijních programů	Studenti ve studijním programu								Celkem
	bak.		mag.		mag. nav.		dokt.		
	P	K	P	K	P	K	P	K	
Společenské vědy, nauky a služby	16	166	0	0	11	0	6	17	216
Pedagogika, učitelství a sociální péče	0	0	0	0	0	21	0	0	21
Celkem	16	166	0	0	11	21	6	17	237

4.5 NEÚSPĚŠNÍ STUDENTI V AKREDITOVANÝCH STUDIJNÍCH PROGRAMECH (POČTY V JEDNOTLIVÝCH SKUPINÁCH KKOV PODLE TYPU STUDIA A FORMY STUDIA) (K 31. 10. 2013)

Skupiny studijních programů	Studenti ve studijním programu								Celkem
	bak.		mag.		mag. nav.		dokt.		
	P	K	P	K	P	K	P	K	
FF	230	72	0	0	37	3	4	2	348

Podle § 56 odst. 1 písm. a) zanechání studia a písm. b) pro nesplnění studijních podmínek ukončilo studium 334 studentů. Z důvodu přestupu na jiný studijní program (školu, fakultu) ukončilo studium 14 studentů.



4.6 OPATŘENÍ PRO SNÍŽENÍ STUDIJNÍ NEÚSPĚŠNOSTI

Na Filozofické fakultě UJEP jsou dlouhodobě uplatňována opatření ke snížení studijní neúspěšnosti, zejména:

- motivačních pohovorů v přijímacím řízení,
- úpravy studijních plánů – v prvním semestru bakalářských studijních programů zařazení kurzů úvodu do studia, u kurzů s vysokou mírou studijní neúspěšnosti zařazení opakovacích seminářů a v posledním semestru bakalářských a magisterských studijních programů zařazení seminářů ke státním závěrečným zkouškám,
- u dvouoborových studií umožňování přestupů studentům, kteří nezvládají požadavky, na studium některého oboru zvolené kombinace,
- rozšíření konzultační činnosti pro studenty, popř. rozvoj e-learningu a tvorby studijních opor,
- rozvoj poradenství pro studenty – zajištění poradenských služeb poskytovaných Psychologickou poradnou při katedře psychologie Pedagogické fakulty UJEP.

5. ABSOLVENTI

5.1 ABSOLVENTI AKREDITOVANÝCH STUDIJNÍCH PROGRAMŮ (POČTY V JEDNOTLIVÝCH SKUPINÁCH KKV PODLE TYPU STUDIA A FORMY STUDIA)

Skupiny studijních programů	Studenti ve studijním programu								Celkem
	bak.		mag.		mag. nav.		dokt.		
	P	K	P	K	P	K	P	K	
Společenské vědy, nauky a služby	102	3	0	0	41	0	0	0	0
Pedagogika, učitelství a sociální péče	0	0	0	0	7	2	2	0	0
Celkem	105	3	0	0	48	0	0	0	158

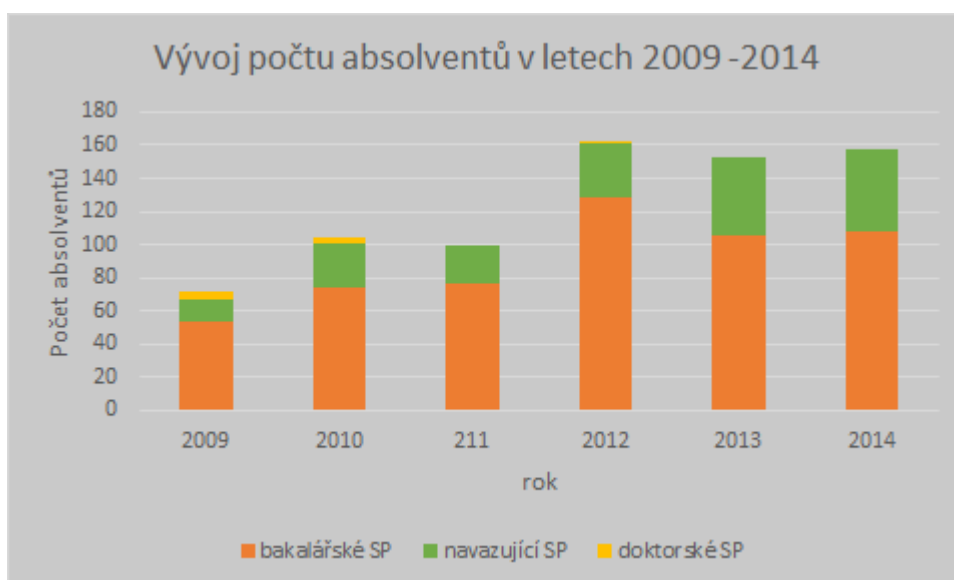
Fakulta / studijní program	Celkem	Typ studia			
		B	M	N	D
B6101 Filozofie	4	4	0	0	0
B6107 Humanitní studia	33	33	0	0	0
B6701 Politologie	22	22	0	0	0
B7105 Historické vědy	25	25	0	0	0
B7310 Filologie	24	24	0	0	0
N6107 Humanitní studia	3	0	0	3	0
N6701 Politologie	15	0	0	15	0
N7105 Historické vědy	25	0	0	25	0
N7503 Filologie	2	0	0	2	0
N7503 Učitelství pro ZŠ	5	0	0	5	0
Filozofická fakulta	158	108	0	50	0

Vývoj počtu absolventů v letech 2009–2014 (stav k 31. 10. 2014)

Počet absolventů v roce	Studenti ve studijním programu			Celkem
	bak.	mag., mag. nav.	dokt.	
2009	53	14	5*	74
2010	74	27	3**	104
2011	76	24	0	100
2012	129	32	2	163
2013	105	48	0	153
2014	108	50	0	158

* zahrnutí 3 absolventi rigorózního řízení SP Historické vědy SO Historie

** pouze absolventi rigorózního řízení SP Historické vědy SO Historie



Absolventi rigorózních řízení

Skupiny studijních programů	Fakulta	Titul	Celkem
Společenské vědy, nauky a služby	FF	PhDr.	2

5.2 SPOLUPRÁCE S ABSOLVENTY

- pořádání besed studentů s úspěšnými absolventy;
- účast absolventů, učitelů ZŠ a SŠ na pravidelných odborných konferencích zaměřených na didaktiku oboru na katedře historie;
- zapojení absolventů jako externích spolupracovníků kateder;
- zapojení absolventů do řešitelských týmů projektů podporovaných z programu MK NAKI;
- vedení praxí současných studentů na gymnáziích a dalších středních školách v Ústeckém kraji (částečně i kraji Libereckém a Karlovarském) absolventy FF UJEP;
- účast absolventů na didaktických konferencích pořádaných katedrou historie;
- setkávání s absolventy na každoročním plese fakulty.

5.3 ZAMĚSTNANOST A ZAMĚSTNATELNOST ABSOLVENTŮ

Univerzita sleduje nezaměstnanost svých absolventů prostřednictvím portálu Ministerstva práce a sociálních věcí ČR, kde jsou zveřejňovány statistiky nezaměstnaných z evidence úřadu práce k 30. 4. a 30. 9. každého roku. Fakulta žádná vlastní šetření neprovádí.

Fakulta UJEP	Nezaměstnaní absolventi podle studijního programu						Celkem v ČR		Z toho v Ústeckém kraji	
	bak.		mag. nav./mag.		doktor.		30. 4.	30. 9.	30. 4.	30. 9.
	30. 4.	30. 9.	30. 4.	30. 9.	30. 4.	30. 9.				
FF	13	13	3	7	-	-	16	20	11	8

Fakulta podporovala konkurenceschopnost svých absolventů – prostřednictvím praxí a stáží zajišťovala přímou profesní zkušenost, dbala na inovace studijních programů podle požadavků budoucích zaměstnavatelů a na inovace přinášející posun od zprostředkování znalostí směrem k většímu důrazu na socializaci absolventů, na jejich osobnostní rozvoj, komunikační dovednosti nebo schopnost spolupracovat.

5.4 SPOLUPRÁCE S BUDOUCÍMI ZAMĚSTNAVATELI

- ❑ fakulta spolupracuje s budoucími zaměstnavateli formou stáží a praxí studentů v průběhu studia, pro studující zveřejňuje pracovní nabídky potenciálních budoucích zaměstnavatelů a zprostředkovává nabídky praxe;
- ❑ fakulta každoročně organizuje konference, na které jsou zváni i spolupracující organizace z regionu.

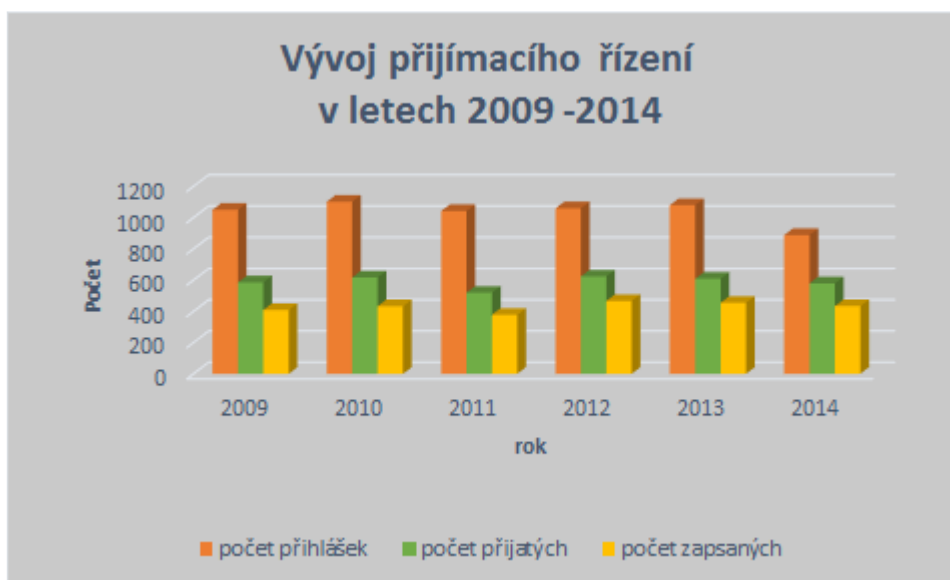
6. ZÁJEM O STUDIUM

6.1 ZÁJEM O STUDIUM

	Bakalářské studium			Magisterské studium			Navazující magisterské studium			Doktorské studium		
	Počet přihlášek	Počet přijatých	Počet zapsaných	Počet přihlášek	Počet přijatých	Počet zapsaných	Počet přihlášek	Počet přijatých	Počet zapsaných	Počet přihlášek	Počet přijatých	Počet zapsaných
Společenské vědy, nauky a služby	648	378	309	0	0	0	192	111	93	10	9	8
Pedagogika, učitelství a sociální péče	0	0	0	0	0	0	38	22	17	0	0	0
Celkem	648	378	309	0	0	0	230	130	109	10	9	8

Vývoj přijímacího řízení v letech 2009–2014

Přijímací řízení v roce	Počet přihlášek (oranžový sloupec)	Počet přijatých (zelený sloupec)	Počet zapsaných (žlutý sloupec)
2009	1050	585	408
2010	1102	617	433
2011	1042	519	378
2012	1060	623	466
2013	1080	609	455
2014	888	579	434



6.2 CHARAKTERISTIKA PŘIJÍMACÍHO ŘÍZENÍ

V rámci přijímacího řízení na akademický rok 2013/2014 měly přijímací zkoušky na FF UJEP následující charakter:

- ústní motivační pohovor v bakalářských a magisterských studijních programech, zajišťováno vlastními zdroji;
- v bakalářském studijním programu Filologie se přijímací zkouška promíjela;
- v doktorském studijním programu Historické vědy / ve studijním oboru České dějiny byla obsahem přijímací zkoušky odborná rozprava; zajišťováno členy oborové rady.

6.3 STUDENTI NAVAZUJÍCÍHO MAGISTERSKÉHO A DOKTORSKÉHO STUDIA – ABSOLVENTI JINÉ VŠ

	% z celkového počtu zapsaných do prvního ročníku v r. 2014	
	Navazující magisterské studium	Doktorské studium
Filozofická fakulta	27	13

6.4 SPOLUPRÁCE SE STŘEDNÍMI ŠKOLAMI

Fakulta pravidelně rozesílá na střední školy v regionu informační materiály o přijímacím řízení a o nabídce studijních oborů.

7. AKADEMIČTÍ PRACOVNÍCI

7.1 PŘEPOČTENÉ POČTY (PODÍL CELKOVÉHO POČTU SKUTEČNĚ ODPRACOVANÝCH HODIN ZA SLEDOVANÉ OBDOBÍ VŠEMI ZAMĚSTNANCI A CELKOVÉHO ROČNÍHO FONDU PRACOVNÍ DOBY PŘÍPADAJÍCÍHO NA JEDNOHO ZAMĚSTNANCE PRACUJÍCÍHO NA PLNOU PRACOVNÍ DOBU) AKADEMICKÝCH A VĚDECKÝCH PRACOVNÍKŮ VE STRUKTUŘE DLE VNITŘNÍHO KVALIFIKAČNÍHO ŘÁDU VYSOKÉ ŠKOLY

Akademičtí a vědečtí pracovníci (přepočtené počty)

Součást	Akademičtí pracovníci					Vědečtí pracovníci	Celkem
	profesoři	docenti	odb. asistenti	asistenti	lektori		
FF	3	13,4	31,15	1,8	2,3	1,46	54,11

7.2 KVALIFIKAČNÍ A VĚKOVÁ STRUKTURA AKADEMICKÝCH A VĚDECKÝCH PRACOVNÍKŮ S UVEDENÍM POČTU ŽEN (VE STRUKTUŘE DLE VNITŘNÍHO KVALIFIKAČNÍHO ŘÁDU VYSOKÉ ŠKOLY)

Věková a kvalifikační struktura akademických a vědeckých pracovníků

Věk	Akademičtí pracovníci										Vědečtí pracovníci		Celkem
	profesoři		docenti		odb. asist.		asistenti		lektori		celkem	ženy	
	celkem	ženy	celkem	ženy	celkem	ženy	celkem	ženy	celkem	ženy			
do 29 let	0	0	0	0	0	0	0	0	0	0	0	0	1
30–39 let	0	0	1	0	11	2	1	0	2	2	1	0	16
40–49 let	1	0	3	2	16	5	0	0	1	1	0	0	21
50–59 let	2	0	5	2	11	3	1	0	0	0	1	1	20
60–69 let	1	0	6	1	4	0	0	0	0	0	1	0	12
nad 70 let	1	1	1	1	0	0	0	0	0	0	0	0	2
Celkem	5	0	16	6	42	10	2	0	3	3	3	1	71

7.3 POČTY AKADEMICKÝCH PRACOVNÍKŮ PODLE ROZSAHU PRACOVNÍCH ÚVAZKŮ A NEJVYŠŠÍ DOSAŽENÉ KVALIFIKACE (PODLE TABULKY)

Rozsah úvazků akademických a vědeckých pracovníků

Úvazek	prof.	doc.	DrSc., CSc., Dr., Ph.D., Th.D	ostatní	Celkem
do 0,3	2	2	1	7	12
do 0,5	1	4	8	4	17
do 0,7	0	0	3	1	4
do 1,0	2	8	19	27	36
nad 1,0	0	3	1	0	4
Celkem	5	17	32	19	73

7.4 POČTY AKADEMICKÝCH PRACOVNÍKŮ S CIZÍM STÁTNÍM OBČANSTVÍM

Akademičtí pracovníci s cizím státním občanstvím

Součást	Počet fyzických pracovníků
Filozofická fakulta	3

7.5 PŘEHLED KURZŮ DALŠÍHO VZDĚLÁVÁNÍ AKADEMICKÝCH PRACOVNÍKŮ VYSOKÉ ŠKOLY (POČTY KURZŮ A POČTY ÚČASTNÍKŮ)

	Počet kurzů	Počet účastníků
Kurzy orientované na pedagogické dovednosti	0	0
Kurzy orientované na obecné dovednosti	0	0
Kurzy odborné	0	0
Celkem	0	0

7.6 DOCENTI A PROFESOŘI JMENOVANÍ V ROCE 2014

Fakulta	profesoři	průměrný věk jmenovaných	docenti	průměrný věk jmenovaných	celkem	průměrný věk jmenovaných
Filozofická	0	0	1	56	1	56

7.7 CENY REKTORA

Cenu rektora za knihu roku 2014 získala **doc. PhDr. Kristina Kaiserová, CSc.**, ředitelka Ústavu slovansko-germánských studií a pracovnice katedry historie FF za publikaci *Česko-saské vztahy v proměnách času*.

Zvláštní cenu do 35 let za mimořádné výsledky v oblasti vědeckých a výzkumných aktivit získala **Mgr. Tereza Pavlíčková, Ph.D.** z katedry germanistiky.

8. SOCIÁLNÍ ZÁLEŽITOSTI STUDENTŮ A ZAMĚSTNANCŮ

8.1 STIPENDIA STUDENTŮM

Účel stipendia	Výše finančních prostředků v tis. Kč
Prospěchová stipendia	65
Mimořádná stipendia	792
Sociální stipendia	39
Stipendia v rámci specifického výzkumu	824
Stipendia v rámci institucionálního výzkumu	11
Na podporu studia v zahraničí	375
Doktorandská stipendia	847
Celkem	2.953

8.2 STUDENTI SE SPECIFICKÝMI POTŘEBAMI

Sociálně znevýhodnění studenti jsou ve studiu podporováni sociálním stipendiem vypláceným podle § 91 odst. 3 zákona a také mimořádným sociálním stipendiem přiznávaným podle § 91 odst. 2 písm. b) zákona. Těživá sociální situace je zohledňována i při posuzování žádosti o přezkum rozhodnutí o vyměření poplatku spojeného se studiem.

Celá budova FF UJEP v areálu Kampus je bezbariérová. Studentům se specifickými potřebami je k dispozici počítačová stanice s bezbariérovým přístupem. Zároveň je studentům se specifickými zdravotními problémy k dispozici mikrovlnná trouba pro ohřev jídla.

Pro podporu komplexního řešení organizace a podmínek studia studentů se specifickými vzdělávacími potřebami na UJEP byl v roce 2014 řešen projekt „Univerzitní centrum podpory pro studenty se specifickými vzdělávacími potřebami“, do kterého je zapojena také FF.

8.3 MIMOŘÁDNĚ NADANÍ STUDENTI

Nadaní studenti byli v roce 2014 podpořeni prostřednictvím Studentské grantové soutěže UJEP (SGS UJEP), která nabízí studentům magisterských a doktorských studijních programů možnost účastnit se vědeckých, výzkumných nebo vývojových projektů.

Podpora mimořádně nadaných studentů byla dále realizována:

- udělováním Cen rektora,
- přiznáváním prospěchových a mimořádných stipendií nejlepším studentům fakulty,
- přiznáním mimořádného stipendia na podporu studia v zahraničí (double degree) pro studenta KGER,
- přiznáním mimořádného stipendia ze stipendijního fondu Renesance Ústecké komunitní nadace na podporu zahraničního studijního pobytu studentů,
- zapojováním studentů do řešení výzkumných projektů včetně projektů realizovaných v rámci institucionálního a specifického výzkumu a dalších výzkumných aktivit kateder,
- realizací zahraničních stáží,
- organizováním studentských vědeckých konferencí nebo soutěží SVOČ,
- publikováním vybraných závěrečných prací studentů,
- zasíláním nejlepších prací do celostátních soutěží.

Stipendium Statutárního města Teplice ve výši 10.000,- Kč získal Aliaksandr Erdman, student studijního programu Humanitní studia, obor Historie – Společenské vědy.

9. INFRASTRUKTURA

9.1 FONDY KNIHOVEN

Katedra historie

Přírůstek knihovního fondu za rok	502 tituly - z toho: 31 titul hrazen z prostředků ESF, 55 titulů z prostředků NAKI, 250 titulů z prostředků na institucionální výzkum činnosti FF, 20 titulů z prostředků na specifický výzkum a 146 titulů tvoří knihy získané bezplatně formou darů
Knihovní fond celkem	9744 katalogizovaných jednotek
Počet odebíraných titulů periodik (fyzicky)	57 periodických řad
Otevírací doba za týden ¹ (fyzicky)	54
Počet absenčních výpůjček ²	0
Počet uživatelů ³	celkem 1759 / 118 za r. 2014
Počet studijních míst	28
Počet svazků umístěných ve volném výběru	0

Katedra germanistiky

Přírůstek knihovního fondu za rok	574 titulů - z toho: 18 titulů hrazeno z prostředků Erasmus 377 titulů z prostředků na institucionální výzkum 179 titulů dary
Knihovní fond celkem	3310 katalogizovaných jednotek
Počet odebíraných titulů periodik (fyzicky)	5 periodických řad placených, celkem 27 darem nebo výměnou za Aussiger Beiträge
Otevírací doba za týden ¹ (fyzicky)	40
Počet absenčních výpůjček ²	73
Počet uživatelů ³	207
Počet studijních míst	20
Počet svazků umístěných ve volném výběru	0

Katedra politologie a filozofie

Přírůstek knihovního fondu za rok	165 titulů - z toho: 165 tituly z prostředků institucionální výzkum
Knihovní fond celkem	7993 katalogizovaných jednotek
Počet odebíraných titulů periodik (fyzicky)	29

Otevírací doba za týden ¹ (fyzicky)	54
Počet absenčních výpůjček ²	0
Počet uživatelů ³	0
Počet studijních míst	24
Počet svazků umístěných ve volném výběru	0

9.2 ÚROVEŇ INFORMAČNÍCH A KOMUNIKAČNÍCH SLUŽEB

Všechna pracoviště FF UJEP jsou napojena prostřednictvím nejnovějších technologií na univerzitní počítačovou síť, která zajišťuje kvalitní rychlost a dostupnost informačních systémů univerzity (FIS, IMIS, STAG, GroupWise, K4 přístup a např. OBD). IMIS a STAG jsou zároveň zpřístupněny přes webové stránky univerzity, a zajišťují tak studentům přehled a aktivní přístup ke studijní agendě a dalším důležitým informacím. Veškeré prostory jsou napojeny na síť wi-fi. Studenti mají možnost využívat šatní skříňky na čipy s elektronickým uzamykáním.

Všechny katedry FF UJEP mají základní informace o své činnosti uveřejněny na webových stránkách FF UJEP. Všechny katedry vč. ústavu dohlíží na jejich aktualizaci.

Pro akademické pracovníky i studenty byl zajištěn přístup k renomovaným elektronickým informačním zdrojům (bibliografickým, plnotextovým), díky zapojení do projektů z operačního programu *Výzkum a vývoj pro inovace, výzva 4.3 Vybavení odborných vědeckých a oborových knihoven* a programu MŠMT *LR Informace – základ výzkumu*: Web of Science, Scopus, Academic Search Complete, Science Direct, Springer Link, Wiley Interscience, Proquest Central, JSTOR, Oxford Journals, Cambridge Journals, EnviroNetBase, IoPscience, Nursing @ Ovid, Environment complete, EconLit with full text, Literature Online, Literature resource center, Art Source, Business Source complete. Pro paralelní vyhledávání v těchto zdrojích byl využíván vyhledávací nástroj EBSCO Discovery Service. Knihovna zajišťovala propagaci zdrojů, školení, individuální konzultace uživatelům.

V nově rekonstruovaném objektu Filozofické fakulty byla vybudována bezdrátová a drátová počítačová síť, telefonní síť a elektronický přístupový systém. Všechny technologie byly plně integrovány do současných sítí a přístupového systému.

Rozvoj studijního informačního systému STAG byl především v oblastech podpory evidence předchozího studia, evidence uznávání předchozí doby studia, dále systému v oblasti podpory příjezdů a výjezdů studentů na jiné vysoké školy, včetně elektronické přihlášky programu Erasmus.

V interním systému IMIS byl vytvořen modul Můj osobní IMIS určený zaměstnancům a poskytující informace vedené v jiných systémech, např. evidence majetku, evidence dovolené, pracovních úvazků.

STUDOVNY A MEDIOTÉKA

Z důvodu ukončení rekonstrukce budov Filozofické fakulty a přestěhování katedrálních studoven a mediotéky do nových prostor, došlo k revizi knižních fondů a jejich částečné přestěhování do centrální Vědecké knihovny UJEP. Takto zrevidovaný fond byl poté uložen do tradičních knihovnických regálů, či speciálních posuvných regálů, které umožňují manipulovat s kapacitně větším knihovnickým fondem. Každé pracoviště vč. studentských pracovních míst s PC jsou napojena na centrální tiskárnu, která je vybavena technologií Safe Q. Ta umožňuje řízení a přesnou evidenci tisku či skenování jednotlivých uživatelů, zejména studentů, kteří využívají systém čipových karet ISIC, které jsou nabitě dle provozního ceníku z dobíjecího automatu. Ve studovnách probíhá modernizace zabezpečení evidence knižního fondu, kdy dochází ke změně elektronické evidence knih z elektromagnetických pásek na RFID čipy. Za účelem snazšího přechodu a propojení těchto technologií byly pořízeny čtečky EM kódů pro každou studovnu a moderní RFID bezpečnostní brány. Veškeré prostory studoven jsou napojeny na internetovou síť prostřednictvím wi-fi.

Část studovny katedry historie je prozatím využívána jako ediční sklad fakulty.

ELEKTRONICKÉ SLUŽBY

V roce 2014 fakulta pokračovala v implementaci prostředí MOODLE pro studenty kombinovaného studia. Fakultní pracoviště pracující s velkými objemy dat (zejména CDDKD) využívají datové sklady, které jsou umístěny v prostorách Centra informatiky UJEP.

OTEVŘENÍ RAKOUSKÉ KNIHOVNY

Dne 3. 4. 2014 byla v prostorách Vědecké knihovny UJEP otevřena Rakouská knihovna za přítomnosti představitelů Rakouské republiky. V první řadě se jednalo o Mag. Martina Hojniho, zástupce vedoucího mise diplomatického zastoupení Republiky Rakousko v Praze, který zastoupil omluveného velvyslance Rakouské republiky v ČR Dr. Ferdinanda Trauttmansdorffa, a dále o neméně významnou návštěvu v osobě zemského hejtmána a starosty města Vídně Dr. Michaela Häupla, který je zároveň předsedou Rakousko-české společnosti ve Vídni.

Za přítomnosti starosty města Vídně a dalších významných byla na začátku slavnostního otevření podepsána dohoda o zřízení Rakouské knihovny mezi UJEP, zastoupenou jejím rektorem prof. RNDr. René Wokounem, CSc., a rakouským Spolkovým ministerstvem Evropy, integraci a zahraniční věci (BMEIA), které zastoupil pan Mag. Martin Hojni.



Díky zřízení Rakouské knihovny je široké veřejnosti přístupno na tři tisíce svazků literatury nejen z oblasti beletrie, ale i historie, filozofie, politiky, ekonomie, vzdělávání, dějin umění, architektury, výtvarného umění či tzv. gender studies. Kromě toho Rakouská knihovna obsahuje také řadu publikací (i obrázkových) vztahujících se k hlavnímu městu Vídni.

10. VÝZKUMNÁ, VÝVOJOVÁ, UMĚLECKÁ A DALŠÍ TVŮRČÍ ČINNOST (VE SMYSLU § 1 ZÁKONA Č. 111/1998 SB., O VYSOKÝCH ŠKOLÁCH)

10.1 PROPOJENÍ TVŮRČÍ ČINNOSTI S ČINNOSTÍ VZDĚLÁVACÍ

Studenti všech studijních programů jsou zapojeni do tvůrčí činnosti zejména prostřednictvím studentské grantové soutěže UJEP (viz Směrnice rektora č. 3/2011 Studentská grantová soutěž Univerzity J. E. Purkyně v Ústí nad Labem). Touto směrnicí jsou stanovena pravidla soutěže na podporu projektů specifického vysokoškolského výzkumu prováděného studenty doktorského nebo magisterského studijního programu. Dle vedené směrnice získalo v roce 2014 podporu celkem 8 projektů (z toho 4 na KHI a 4 na KPF) ve výši 1.763.939,91 tis. Kč (z toho pro KHI 1.006.376,03 Kč a pro KPF 757.563,88 tis).

V rámci diplomových a disertačních prací jsou prosazována taková témata, která jsou provázána s tvůrčí činností na jednotlivých pracovištích FF UJEP. Naším cílem je také větší zapojení studentů magisterských a doktorských studijních programů do tvůrčí činnosti realizované na jednotlivých pracovištích FF UJEP. Na vědeckých a výzkumných aktivitách podporovaných interními vědeckými granty pracovišť FF UJEP se podílejí jak akademičtí pracovníci, tak studenti bakalářských, magisterských a doktorských studijních programů (viz Směrnice děkanky FF UJEP Ústí n. L. č. 21/2010 Stimulace vědecko-výzkumné činnosti akademických pracovníků FF UJEP). Další formou zapojení studentů do tvůrčí činnosti je zapojení jako pomocných vědeckých sil.

Katedra germanistiky se snaží vědeckou a tvůrčí činnost svých pracovníků systematicky promítat do jejich pedagogické činnosti. Na tomto základě byly postaveny i reakreditace a rozšíření akreditace germanistických SO, které byly připraveny v roce 2014. Smysluplné propojení badatelské činnosti a jejich výsledků s výukou byl mimo jiné důvodem prodloužení SO Interkulturní germanistika (v ČR unikátní) na max. možnou dobu. Vědecko-výzkumnou práci členů katedry germanistiky v oblasti česko-německých vztahů z hlediska literárního, lingvistického a kulturněhistorického s důrazem na interkulturní aspekty tak reflektují jak povinné kurzy nabízených SO, tak i široká nabídka kurzů povinně volitelných. Tyto kurzy přinášejí studujícím nejen nové poznatky, ale zároveň je motivují k výběru témat kvalifikačních prací. Kromě toho je nabídka povinně volitelných kurzů pravidelně obohacována o přednášky, semináře nebo workshopy odborníků z jiných pracovišť (domácích i zahraničních) zabývajících se danou odbornou tematikou. Studující katedry germanistiky se podílejí na organizaci vědeckých i kulturních akcí (konference, kolokvia, workshopy, přednášky, výstavy, autorská čtení, poetry slam, literární pásma aj.) pořádaných katedrou germanistiky ve spolupráci s dalšími institucemi (Rakouská knihovna VK UJEP, Muzeum města Ústí nad Labem, Collegium Bohemicum v Ústí nad Labem, Rakouské kulturní fórum v Praze).

Katedra historie se v rámci všech svých vědecko-výzkumných aktivit snaží jako jeden výstupů projektů přinášet aplikaci nových poznatků do výuky. Na této bázi byly postaveny i reakreditace a nové akreditace SP, které katedra úspěšně dokončila v roce 2014. Právě dobrá úroveň vědecko-výzkumné práce spolu se zapojením jejich výsledků do výuky je jedním z důvodů úspěšné akreditace řada oborů KHI na maximální možnou dobu. Spektrum PVK katedry je velmi úzce vázané na vědecko-výzkumné směřování katedry. Např. studenti učitelství jsou zapojeni do projektů zaměřených na možnost prezentace aktuálních témat 20. století do výuky ve spolupráci s různými externími subjekty (USTR, Člověk v tísni atd.), přičemž jejich participace na projektech spočívá v realizaci výukových kurzů. Stejně jako každý rok i v roce 2014 se též podíleli na aktivitách souvisejících s akcemi pro spolupracující učitele dějepisu v rámci výzkumu oborové didaktiky, jehož výsledky jsou též aktuálně implementovány do výuky a realizace praxí. Specifickou složku v rámci zapojení studentů do výuky představuje CDDKD, které studentský potenciál využívá nejen v projektové činnosti, ale i v rámci pravidelných studentských praxí je realizována podpůrná dokumentační činnost v rámci probíhajícího výzkumu – nově v roce 2014 získán projekt v rámci tzv. Norských fondů, na němž participuje KHI jako partner a jeho cílem je dokumentovat a revitalizovat zámecký areál a kostel v Konojedech. Vědecko- výzkumné aktivity katedry se promítají i do nabídky PVK, přičemž na jejich zabezpečení participují též doktorandi, kteří připravují jako PVK témata svých doktorských prací.

Katedra politologie a filozofie rozvíjela svou vědecko-výzkumnou a tvůrčí činnost v roce 2014 hned v několika stěžejních oblastech. Velký důraz byl kladen na požadavek, aby do pořádání přímých výstupů v rámci jednotlivých výzkumných oblastí byli zapojeni i studenti jako spoluorganizátoři i jako přímí účastníci. V oblasti filosofie pokračoval výzkum zaměřený na antickou filosofii. Jedním z jeho výstupů byla například česká platónská konference *Platónova obrana Sókrata pořádaná* v Praze ve vile Lanna. V oblasti českého politického myšlení pokračoval výzkum vzniku a vývoje liberální demokracie a deliberativní demokracie,

jehož součástí byla již každoročně pořádaná tzv. písecká konference, tentokrát s tématem *Úloha filosofie a náboženství v demokracii*. V oblasti politické filosofie se výzkum tentokrát zaměřil na problém suverenity (v minulých letech to byla témata: moc, svoboda, lidská práva). V listopadu proběhla v Ústí nad Labem konference *Princip suverenity v éře nadnárodní integrace*. Proběhla také konference *Národ a Evropa v českém myšlení*. V oblasti politologie se výzkum zaměřoval na regionální problematiku a na česko-německé vztahy. V rovině pedagogické byla rozšířena nabídka povinně volitelné kurzů, které jsou odrazem výzkumů v jednotlivých oblastech katedry. Zároveň byly nabídnuty i nové povinně volitelné kurzy v rámci oborové didaktiky společenských věd s cílem dalšího zkvalitňování učitelských borů.

Ústav slovansko-germánských studií (ÚSGS) část svých aktivit plní ve spolupráci s regionálními archivy a především Muzeem města Ústí nad Labem a Společností pro dějiny Němců v Čechách – jedná se o pravidelná kolokvia (Konferenci První světová válka a role Němců v českých zemích). Aktivit ÚSGS se pravidelně účastní studenti katedry historie a katedry germanistiky.

10.2 ZAPOJENÍ STUDENTŮ BAKALÁŘSKÝCH A MAGISTERSKÝCH, RESP. NAVAZUJÍCÍCH MAGISTERSKÝCH STUDIJNÍCH PROGRAMŮ DO TVŮRČÍ ČINNOSTI

Studenti **katedry germanistiky** přispívají k tvůrčí činnosti katedry jednak jako pomocné vědecké síly jednotlivých akademických pracovníků, jednak prostřednictvím vhodně zvolených témat bakalářských a diplomových prací směřujících ke komplexnějším tématům, na nichž pracují vědecko-výzkumné týmy katedry nebo jejich jednotliví členové. Výsledky své tvůrčí činnosti prezentují také na mezinárodních fórech, jako je např. PRAGEST pořádaný UK v Praze.

Katedra historie v roce 2014 pokračovala v realizaci již dříve získaných projektů NAKI a GAČR, v nichž jsou zapojeni především studenti doktorského studia zaměřeni na výzkum urbánních dějin a dějin souvisejících se specifiky regionu a jeho kulturního vývoje. Studenti magisterského studia spolu s doktorandy katedry jsou zapojeni do projektů SGS, které jsou na katedře podpořeny tři tak, aby pokrývaly široké spektrum vědecko-výzkumných zájmů na pracovišti. Podobně jsou koncipovány i projekty podpořené v rámci institucionálního výzkumu fakulty, z nichž z hlediska zapojení studentů vyčnívá již tradiční projekt zaměřený na problematiku orální historie, resp. práce s pamětníky, který studenti sami organizují a podílejí se velmi aktivně na jeho realizaci. Na katedře proběhlo v lednu 2014 stejně jako každý rok katedrové kolo celostátní studentské vědecké konference HISTORIE 2013, katedru v celostátním kole poté reprezentoval Bc. Jan Grisa.

Studenti **katedry politologie a filozofie** byli zapojeni do vědecko-výzkumné a tvůrčí činnosti katedry zejména prostřednictvím grantů v rámci Studentské grantové soutěže UJEP. V roce 2014 katedra řešila 4 granty v rámci výše uvedené soutěže. Mezi výstupy lze uvést studentské konference, přednášky, ale i návštěva centrály PPD v Německu, kde měli studenti možnost debatovat s tiskovou mluvčí strany.

10.3 ÚČELOVÉ FINANČNÍ PROSTŘEDKY NA VÝZKUM, VÝVOJ A INOVACE

Filozofická fakulta čerpala roce 2014 v rámci výzkumu, vývoje a inovací účelové finanční prostředky v celkové hodnotě 135.365 tis. Kč (z toho 98.939 tis. Kč investice, 36.426 tis. neinvestiční náklady). Vzhledem k tomu, že výsledky hodnocení výzkumné a vývojové činnosti FF UJEP podle platné Metodiky hodnocení výsledků výzkumu a vývoje dosud nebyly uveřejněny, není tento údaj uveden ve výroční zprávě.

Centrálně evidované projekty

Název grantu, výzkumného projektu, patentu nebo dalších tvůrčích aktivit	Zdroj dle klasifikace MŠMT	Finanční podpora UJEP (v tis. Kč)	Součást FF
Průniky a pohyby: rakouské literatury	A	50	KGER
Ars Montana: Umělecký a kulturní transfer v otevřeném prostoru česko-saského Krušnohoří na prahu raného novověku (1 459-1 620)	B	300	KHI
LIBRI CIVITATIS - dokumentace a zpřístupňování městských knih v České republice I	B	635	KHI
Společenské, kulturní a ideové transfery v historii příhraničního regionu severozápadních a severních Čech a jejich role pro jeho rozvoj a udržitelnost	C	2 895	KHI

Název grantu, výzkumného projektu, patentu nebo dalších tvůrčích aktivit	Zdroj dle klasifikace MŠMT	Finanční podpora UJEP (v tis. Kč)	Součást FF
Příběhy míst. Topografie soudobé paměti národa	C	933	ÚSGS
Dokumentace, digitalizace a prezentace ohroženého kulturního dědictví v příhraniční oblasti severozápadních Čech	C	3 090	KHI
Umělecká výměna v regionu Krušnohoří mezi gotikou a renesancí	C	756	KHI
Celkem		8 659	

Projekty OPVK evidované v CEP 2014

Název projektu, grantu, patentu nebo dalších tvůrčích aktivit	Zdroj dle klasifikace MŠMT	Finanční podpora UJEP (v tis. Kč.)	Součást UJEP
Šance pro mladé výzkumníky na Univerzitě J. E. Purkyně	VK 2.3	5 000	KHI + PŘF

Další projekty, které mají charakter výzkumné či umělecké činnosti, jež byly realizovány na UJEP v roce 2014 (nejsou evidovány v CEP)

Název projektu, grantu, patentu nebo dalších tvůrčích aktivit	Zdroj dle klasifikace MŠMT	Finanční podpora UJEP (v tis. Kč.)	Součást UJEP
Krajské kolo studentů gymnázií	Ústecký kraj	10	KHI

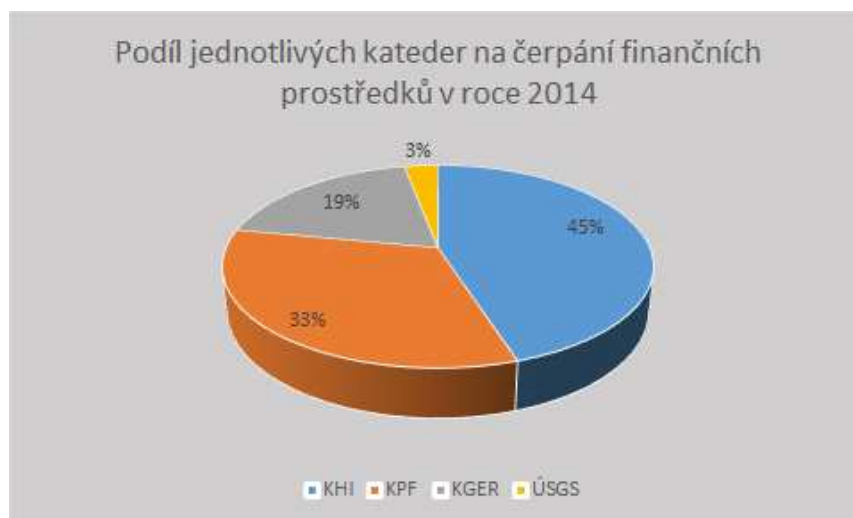
Projekty podpořené v rámci Studentské grantové soutěže UJEP v roce 2014

Název studentského grantu	Zdroj dle klasifikace MŠMT	Finanční podpora UJEP (v tis. Kč)	Fakulta UJEP
Krajina-lidé-katastrofy: transformace krajiny a adaptace na náročné přírodní podmínky v historickogeografické perspektivě	SGS	36	KHI + PŘF
Korupce a klientelismus napříč staletími	SGS	300	KHI
Lidská práva: dějinné koncepce a systematický výklad	SGS	27	KPF
Za svojí ideu, za svým cílem (1939-1989)	SGS	250	KHI
Být měšťanem. Městská subpopulace, kultura a sociální vazby od počátku novověku do 19. století	SGS	418	KHI
Proměny stranických systémů ve státech střední Evropy	SGS	230	KPF
Suverenita (historický a systematický výklad)	SGS	294	KPF
Pirátská strana v evropském kontextu	SGS	182	KPF
Krajina-lidé-katastrofy: transformace krajiny a adaptace na náročné přírodní podmínky v historickogeografické perspektivě	SGS	158,4	PŘF + KHI
Celkem		1 895,40	

Využití institucionální podpory na jednotlivých katedrách FF (v Kč)

rok 2014	KHI	KPF	KGER	ÚSGS	Celkem
výše podpory na katedru	1 804 000	1 316 400	777 000	102 000	3 999 400
počet projektů	14	10	5	1	30
počet žádostí o publikaci	6	7	1	0	14
nákup literatury	200 000	200 000	140 000	0	540 000

Celkem	2 004 000	1 516 400	917 000	102 000	4 539 400
---------------	------------------	------------------	----------------	----------------	------------------



10.4 VĚDECKÉ KONFERENCE (SPOLU)POŘÁDANÉ FAKULTOU

	Počet	S počtem účastníků vyšším než 60	S mezinárodní účastí
FF UJEP	4	1	2

10.5 PODPORA STUDENTŮ DOKTORSKÝCH STUDIJNÍCH PROGRAMŮ A PRACOVNÍKŮ NA TZV. POST-DOKTORANDSKÝCH POZICÍCH (TJ. PŘIBLIŽNĚ DO 5 LET OD ABSOLVOVÁNÍ DOKTORSKÉHO STUDIJNÍHO PROGRAMU)

Pro podporu studentů doktorských studijních programů jsou využívány následující nástroje:

- možnost zapojení do projektů studentské grantové soutěže,
- zapojení do výzkumných a vývojových projektů,
- mimořádná stipendia,
- získání prostředků v rámci fakultních interních grantových schémat na podporu studentů (výjezdy na konference, stipendia na pobyty, podpora publikační činnosti).

Studenti doktorského studijního programu Historické vědy v interním i kombinovaném studiu jsou podporováni zejm. v oblasti výzkumu, a to i formou jejich zapojení do výzkumných projektů realizovaných na katedře historie. V roce 2014 se jednalo především o projekty SGS, ale též projekty NAKI, OP VK a v nemalé míře též projekty institucionálního výzkumu FF UJEP. Doktorandi mají možnost nejen získat tímto způsobem částečné financování svého výzkumu, ale začleněním do výzkumných týmů na pozici projektových manažerů či administrátorů mají možnost získat praktické zkušenosti s realizací projektů a také možnost doplnit státní stipendium dalšími prostředky k pokrytí životních nákladů. V roce 2014 bylo do projektů zapojeno více než 50 % studentů doktorského studia. Na katedře historie pracoval v rámci celouniverzitního projektu OP VK „Šance pro mladé výzkumníky UJEP“ (2012–2015) na vědecké pozici postdoktoranda. Mgr. V. Zábranský, Ph.D., který je zaměřen na jedno klíčových výzkumných témat katedry – urbánní dějiny. Katedra se též snaží rozšířit standardní studijní plán doktorandů o další aktivity a zprostředkovat jim zejm. kontakt s odbornými pracovišti a významnými osobnostmi domácí i zahraniční historiografie. V roce 2014 byly uzavřeny nové smlouvy zabezpečující realizaci doktorského studia ve spolupráci s významnými odbornými pracovišti např. Historickým ústavem v.v.i. a Ústavem pro soudobé dějiny v.v.i.

10.6 SMLOUVY SE SUBJEKTY APLIKAČNÍ SFÉRY PODÍLEJÍCÍ SE NA VÝUCE V AKREDITOVANÝCH

STUDIJNÍCH PROGRAMECH

Subjekt	Počet smluv celkem	Počet smluv uzavřených v r. 2014
Národní památkový ústav – územní odborné pracoviště Ústí n. L.	1	0
Národní památkový ústav – územní odborné pracoviště Liberec	1	0
Národní památkový ústav – územní odborné pracoviště Loket	1	0
Muzeum města Ústí nad Labem	1	0
Památník Tereziín	1	0
Ústav pro soudobé dějiny AV ČR, v.v.i.	1	0
ČR – státní oblastní archiv v Litoměřicích	1	0
Historický ústav AV ČR, v.v.i.	1	0

10.7 ODBORNÍCI Z APLIKAČNÍ SFÉRY PODÍLEJÍCÍ SE NA VÝUCE V AKREDITOVANÝCH STUDIJNÍCH PROGRAMECH

	Počty osob
Fakulta filozofická	24

10.8 STUDIJNÍ OBORY S ODBORNOU PRAXÍ

	Počty studijních oborů
Fakulta filozofická	11

10.9 PŘÍJMY Z PRODEJE LICENCÍ

Fakulta v roce 2014 nevykázala žádné příjmy z prodeje licencí.

10.10 PŘÍJMY ZE SMLUVNÍCH ZAKÁZEK

	Příjmy ze smluvních zakázek (v Kč)	Ostatní příjmy, sponzor. dary (v Kč)
Fakulta filozofická	75.454,55	512.121,00

Centrum dokumentace a digitalizace kulturního dědictví katedry historie v roce 2013 vykázalo odbornou činnost ve výši 75.454,55,- Kč.

Filozofická fakulta obdržela darem celkem 323.121,- Kč (z toho 100 tis. UNICA, 10 tis. Stavební společnost, 10 tis. North stav, a.s., 10 tis. Krtek technik, 10 tis. Dakom, 372.121 Kč ÚSGS).

10.11 STRATEGIE PRO KOMERCIALIZACI A SPOLUPRÁCE S APLIKAČNÍ SFÉROU

FF UJEP nemá definovanou specifickou strategii pro komercializaci.

Filozofická fakulta využívá ke komercializaci zejména specializované pracoviště katedry historie, tj. Centrum dokumentace a digitalizace kulturního dědictví, které rozvíjí strategii využitím špičkové dokumentační techniky na komerční bázi, tedy získáváním zakázek v oblasti 3D skenování, fotogrammetrie, SHP atd. V roce 2014 byly v rámci tohoto záměru realizovány zakázky v hodnotě 75.454,55,- Kč.

Spolupráce s aplikační sférou probíhá na katedře historie v oblasti výzkumné a vzdělávací, a to zapojením odborníků z praxe do výzkumných projektů a výuky. Transfer informací je tak oboustranný. V roce 2014 pokračovala např. spolupráce s oblastí výzkumu a zpřístupňování městských knih, na němž katedra spolupracuje s dalšími akademickými pracovišti (FF UK), ale zejm. s archivy, jejichž pracovníky školí v práci s databází Libri Civitatis a na jejím naplňování s nimi spolupracuje. Dalším příkladem může být využití špičkové dokumentační techniky Centra dokumentace a digitalizace kulturního dědictví, které se podílí na školení v oblasti 3D skenování a dalších technologií. V rámci projektu NAKI, který byl v roce 2014 realizován, jsou připravovány metodiky pro dokumentaci jednotlivých typů ohrožených památek, které projdou certifikací MK ČR. Za přenos informací mezi katedrou historie a aplikační sférou, kterou jsou v tomto případě odborná pracoviště (archivy, muzea, státní správa, samospráva atd.) lze považovat i společné vydávání odborných časopisů – Monumentorum Custos, časopis pro památky severozápadních Čech (spoluvydavatel NPU v Ústí

nad Labem), a časopis Ústecký sborník historický (spoluvydavatel Muzeum města Ústí nad Labem).

Oblast nabídky spolupráce

- zpracování studií či publikací, které se zabývají dějinami obcí a měst,
- zpracování medailonů významných rodáků a osobností,
- zpracování publikací či brožur k významným událostem a výročím,
- zpracování dějin podniků,
- konzultace v oblasti archivnictví a spisové služby, zprostředkování kontaktů a jednání s příslušnými archivními institucemi,
- zpracování podkladů publikace historických fotek a pohledů (digitalizace předloh – založení digitálního obrazového archivu obcí),
- dokumentace historických stavebních objektů a mobiliáře - drobných památek (křížků, soch), kostelů, kaplí, městské i venkovské architektury, technických památek, torzální architektury, archeologických a muzejních artefaktů: stavební zaměření stávajícího stavu, stavebně historický průzkum, typologická analýza, dendrochronologická analýza dřevěných prvků, inventarizace a vyhodnocení stavebních prvků a architektonických detailů, fotogrammetrie, 3D modelování, 3D skenování celků a detailů, termografie, spektrometrická analýza XFR, průzkum inspekční kamerou,
- digitalizace historických dokumentů – písemných pramenů, ikonografie, filmů; 2D skenování knižním skenerem, fotodokumentace a videodokumentace,
- archivní rešerše,
- kurzy a školení v oblasti filosofie, politologie, ekonomie, sociologie, religionistiky, etika, medií apod., v těchto oblastech také nabízena možnost expertních posudků a konzultací,
- odborné jazykové překlady,
- zajištění jazykových kurzů a konzultací (zejm. NJ a AJ)
- postgraduální vzdělávání pracovníků státní správy a samosprávy v oblasti archivní a spisové služby, kurzy asertivního jednání.
- zpracování sociodemografických analýz jednotlivých měst a obcí či jejich částí (včetně např. analýz oblastí, v nichž dochází ke koncentraci sociálního znevýhodnění)
- zpracování analýz specifických prostorových vzorců volebního chování (všechny typy voleb a referend), jejich časové dynamiky a příčin jejich vzniku a reprodukce
- zpracování analýz různých forem politické participace (jak konvenčních forem politické participace: typicky např. analýzy volební účasti, tak nekonvenčních forem politické participace: typicky např. podepisování petic, demonstrací, obsazení budov, ničení majetku či osobního násilí)
- zpracování průzkumů (dotazníková šetření, osobní rozhovory, řízení diskuse), zpracování dat statistickými programy, závěrečné zprávy z průzkumů
- zpracování analýz struktury nerovností a jejich prostorové dimenze (např. se zaměřením na identifikaci oblastí, v nichž dochází ke koncentraci sociálního znevýhodnění)
- analýzy sociálních a politických procesů, které probíhají v územní veřejné správě obcí a krajů a jejich dopady na život spravovaných společenství
- zpracování analýz nerovnoměrného regionálního rozvoje, proročejových faktorů a naopak faktorů, které rozvoj brzdí (s důrazem na problematiku demografických změn v regionech a jejich souvislosti se životními podmínkami)
- zpracování analýz zaměřených na politický marketing
- zpracování studií či publikací, které se zabývají problematikou extremismu,
- kurzy a školení v oblasti politického extremismu, v těchto oblastech je také nabízena možnost expertních posudků a konzultací
- vzdělávání pracovníků státní správy a samosprávy v oblasti politického extremismu

10.12 PŮSOBNÍ V REGIONU

V rámci přijaté strategie rozvoje FF UJEP na léta 2010–2020 a Dlouhodobého záměru FF UJEP na léta 2011–2015 pokračovala fakulta v budování sítě aktivně spolupracujících subjektů v Ústeckém regionu. Tato síť je postupně a dlouhodobě vytvářena na základě jednotlivých konkrétních projektů s participací „praxe“.

Nejvýznamnějšími partnery **katedry historie** byly v roce 2014 jednotlivá regionální pracoviště Národního památkového ústavu, Biskupství litoměřické, jednotlivé SOKA v rámci Státního oblastního archivu v Litoměřicích, s nímž spolupracuje též katedra germanistiky, a další regionální instituce, které jsou zapojeny

do vzdělávacích či vědeckých aktivit katedry. Katedra též rozvíjela spolupráci s krajským úřadem, konkrétně školským odborem, když na svá bedra vzala organizaci dějepisné soutěže pro studenty z gymnázií ústeckého kraje. Stejně tak dále pokračovala spolupráce s ústeckým magistrátem, zejm. v rámci připomenutí 25. výročí od tzv. sametové revoluce, v jehož rámci proběhla řada akcí. Na aktuálních tématech souvisejících s městem Ústím nad Labem katedra pravidelně participuje v rámci akcí spolupořádaných s městským muzeem, s nimž má také smluvní spolupráci.

Katedra germanistiky spolupracuje v regionu s Collegiem Bohemicem a Muzeem Města Ústí nad Labem v oblastech pořádání kulturních a populárně vědeckých akcí pro širší veřejnost, v oblasti realizace odborných prací pak s regionálními pracovišti Památníku národního písemnictví v Praze a s Collegiem Bohemicem v Ústí nad Labem.

Katedra politologie a filozofie spolupracuje s Krajským úřadem Ústeckého kraje a s Magistrátem města Ústí nad Labem mj. při realizaci odborné praxe studentů v rámci projektu OP VK *Communitas pro praxis*. V tomto roce se uskutečnil společný workshop na téma „Role universit, nadací a neziskových organizací ve společnosti“.

10.13 EDIČNÍ ČINNOST

PUBLIKACE FF UJEP 2014		
autor	název	ISBN
KGER		
R. Cornejo - A. Babka - S. Vlasta (red.)	Aussiger Beiträge 8/2014 (<i>časopis</i>)	978-80-7414-779-1
J. Hrdličková	Interkulturelle Germanistik (<i>metodistická příručka elektronicky</i>)	978-80-7414-774-6
KHI		
P. Rak	Správa města Kadaně v letech 1465-1620	978-80-7414-643-5
J. Märč	Mystifikace ve výuce dějepisu, mystifikace výukou?	978-80-7414-266-6
T. Velímský - K. Kaiserová (eds.)	Společenské, kulturní a ideové transfery	978-80-7414-757-9
A. Kadlec (red.)	Monumentorum Custos 2013 (<i>časopis</i>)	
KPF		
M. Šimsa	Kritická reflexe demokracie	978-80-7414-903-0
R. Kučera	Filosofické kořeny politického rozhodování	978-80-7414-776-0
A. Havlíček (vyd.)	Lidská a přirozená práva v dějinné perspektivě	978-80-7414-620-6
A. Havlíček - L. Krbec (vyd.)	Hodnoty, stát a společnost	978-80-7414-735-7
P. Maškarinec	Volební geografie Libereckého kraje (<i>vydalo CDK</i>)	978-80-7414-739-5
L. Novotný	Spolková republika Německo (<i>vydalo Libri</i>)	978-80-7414-711-1

11. INTERNACIONALIZACE

11.1 STRATEGIE PRO ROZVOJ MEZINÁRODNÍCH VZTAHŮ A MEZINÁRODNÍHO PROSTŘEDÍ

Katedra germanistiky dlouhodobě spolupracuje s germanistickými pracovišti v zahraničí na vydávání germanistického recenzovaného časopisu *Aussiger Beiträge*, zařazeného do mezinárodní databáze SCOPUS. Se zahraničními germanistickými pracovišti a institucemi spolupracuje katedra germanistiky na výzkumných projektech a při publikaci svých vědeckých výsledků (zejména s univerzitami ve Vídni, Drážďanech, Bayreuthu, Bamberku a Dortmundu). Významnou součástí vědecké výměny a mezinárodní spolupráce je realizace docentské mobility v rámci programu Erasmus+ (v r. 2014 se jednalo o smlouvy s 9 institucemi v Německu, 3 v Rakousku, 17 v Evropě a 2 mimo Evropu). Významným krokem směrem k rozvoji mezinárodních vztahů je rovněž realizace dohody mezi UJEP a Univerzitou Bayreuth o uskutečňování společného navazujícího magisterského studijního programu katedry germanistiky Německá filologie v česko-německém interkulturním kontextu/ Interkulturní germanistika zakončeného dvojitým diplomem (double degree). V r. 2014 zahájil studium v tomto programu na FF UJEP první student z Univerzity Bayreuth, z KGER pak v tomto programu studovalo v Bayreuthu celkem 6 studujících.

Katedra historie i v roce 2014 pokračovala ve spolupráci s pracovišti, která patří k dlouhodobým partnerům. Úspěšně byl dokončen projekt zaměřený na dokumentaci drobných památek v česko-saském prostoru, na němž KHI participovala ve spolupráci s Bergakademie ve Freibergu. Zahraniční kontakty zejm. se Saskem byly posilovány i v rámci řešení projektů NAKI zaměřených na výzkum společenského, hospodářského a kulturního života v příhraniční oblasti SZ Čech (TU Dresden, ISG Dresden). Jeden akademický pracovník též absolvoval stáž v Collegiu Carolinu v Mnichově, kde byly rozjednány okruhy další možné spolupráce. Tradičně dobře se též vyvíjely kontakty s partnerskými pracovišti na Slovensku, a to zejm. díky podpoře výměnných pobytů v rámci programu Erasmus. Stále aktivní byla v roce 2014 doktorská co-tutelle smlouva s TU Dresden. Katedra organizovala i několik odborných konferencí s mezinárodní účastí.

Katedra politologie a filozofie participovala na projektu „*Die Prager Botschaftsflüchtlinge 1989. Geschichte, Bilder und Dokumente für die politische Bildungsarbeit (Uprchlíci přes Velvyslanectví v Praze 1989. Historie, fotografie a dokumenty pro politické vzdělávání)*“ ve spolupráci s Technickou univerzitou v Drážďanech a Hannah-Arendt-Institutem. Projekt byl finančně podpořen Česko-německým fondem budoucnosti a nadací Stiftung Aufarbeitung. Na řešení projektu se podíleli doktorandi, praktikanti a studenti obou univerzit.

Ústav slovansko-germánských studií pokračoval zejména v rozvíjení svých tradičních zahraničních aktivit. V roce 2014 zejména s MEZ TU Dresden a Institut für Volkskunde der Deutschen im östlichen Europa ve Freiburgu, obnovena spolupráce s Hannah-Arendt- Institutem TU Dresden. ÚSGS vyvíjel stěžejní aktivity v rámci grantů NAKI: „Místa paměti“, udržitelnosti grantů (OP VK: „Patriotismus – nacionalismus – národovectví“, CÍL 3: „Česko-saské dějiny (doprovodná učebnice)“). Také pokračovala letní škola ve spolupráci s Ackermann-Gemeinde, Colloquia Ustensia. Spoluorganizace a referát Seminar Tschechen und Deutsche 1989-2014 (Academia Baltica Sankelmark)

11.2 ZAPOJENÍ FAKULTY DO MEZINÁRODNÍCH VZDĚLÁVACÍCH PROGRAMŮ VČ. MOBILIT (PODLE TABULKY)

	Programy EU pro vzdělávání a přípravu na povolání								Ceepus	Aktion	Rozvojové programy	Ostatní	Celkem
	Erasmus	Comenius	Grundtwig	Leonardo	Jean Monnet	Erasmus Mundus	Tempus	Další					
Počet projektů													
Počet vyslaných studentů ¹⁾	40									3	1 ¹		
Počet přijatých studentů ²⁾	5										1		
Počet vyslaných	23 ²										4		

akad. pracovníků ³⁾													
Počet přijatých akad. pracovníků ⁴⁾	6											4	
Počet vyslaných ostatních pracovníků													
Počet přijatých ostatních pracovníků													

Pozn.: ¹⁾ Vyjíždějící studenti - studenti, kteří v roce 2014 absolvovali zahraniční pobyt, započítávají se i ti studenti, jejichž pobyt začal v roce 2013. Započítávají se pouze studenti, jejichž pobyt trval více než 4 týdny (28 dní). Pokud VŠ uvádí i jinak dlouhé výjezdy, uvede to v poznámce k tabulce.

²⁾ Přijíždějící studenti - studenti, kteří přijeli v roce 2014, započítávají se i ti studenti, jejichž pobyt začal v roce 2012. Započítávají se pouze studenti, jejichž pobyt trval více než 4 týdny (28 dní). Pokud VŠ uvádí i jinak dlouhé výjezdy, uvede to v poznámce k tabulce.

³⁾ Vyjíždějící akademičtí pracovníci - pracovníci, kteří v roce 2014 absolvovali zahraniční pobyt, započítávají se i ti pracovníci, jejichž pobyt začal v roce 2012. Započítávají se pouze pracovníci, jejichž pobyt trval více než 5 pracovních dní. Pokud VŠ uvádí i jinak dlouhé výjezdy, uvede to v poznámce k tabulce.

⁴⁾ Přijíždějící akademičtí pracovníci - pracovníci, kteří přijeli v roce 2014, započítávají se i ti pracovníci, jejichž pobyt začal v roce 2012. Započítávají se pouze pracovníci, jejichž pobyt trval více než 5 pracovních dní. Pokud VŠ uvádí i jinak dlouhé výjezdy, uvede to v poznámce k tabulce.

⁵⁾ V případě programu Erasmus uvádíme všechny pobyty.

11.3 MOBILITA STUDENTŮ A AKADEMICKÝCH PRACOVNÍKŮ PODLE ZEMÍ

Země	Počet vyslaných studentů ¹⁾	Počet přijatých studentů ²⁾	Počet vyslaných akademických pracovníků ³⁾	Počet přijatých akademických pracovníků ⁴⁾
Belgie	1	0	0	0
Estonsko	0	0	2	0
Francie	1	0	0	0
Chorvatsko	0	0	1	0
Itálie	0	1	1	0
Litva	0	0	0	0
Maďarsko	0	0	1	0
Německo	28	0	8	6
Nizozemí	1	0	0	0
Polsko	5	0	2	0
Portugalsko	0	0	1	0
Rakousko	2	0	1	0
Rumunsko	0	2	1	1
Rusko	0	0	0	0
Slovinsko	0	0	0	1
Slovensko	1	0	9	2
Španělsko	3	0	0	0
Turecko	1	2	0	0
Vietnam	1	0	0	0
Celkem	44	5	27	10

Pozn.: ¹⁾ Vyjíždějící studenti - studenti, kteří v roce 2014 absolvovali zahraniční pobyt, započítávají se i ti studenti, jejichž pobyt začal v roce 2012. Započítávají se pouze studenti, jejichž pobyt trval více než 4 týdny (28 dní). Pokud VŠ uvádí i jinak dlouhé výjezdy, uvede to v poznámce k tabulce.

²⁾ Přijíždějící studenti - studenti, kteří přijeli v roce 2014, započítávají se i ti studenti, jejichž pobyt začal v roce 2012. Započítávají se pouze studenti, jejichž pobyt trval více než 4 týdny (28 dní). Pokud VŠ uvádí i jinak dlouhé výjezdy, uvede to v poznámce k tabulce.

³⁾ Vyjíždějící akademičtí pracovníci - pracovníci, kteří v roce 2014 absolvovali zahraniční pobyt, započítávají se i ti pracovníci, jejichž pobyt začal v roce 2012. Započítávají se pouze pracovníci, jejichž pobyt trval více než 5 pracovních dní. Pokud VŠ uvádí i jinak dlouhé výjezdy, uvede to v poznámce k tabulce.

⁴⁾ Přijíždějící akademičtí pracovníci - pracovníci, kteří přijeli v roce 2014, započítávají se i ti pracovníci, jejichž pobyt začal v roce 2012. Započítávají se pouze pracovníci, jejichž pobyt

12. ZAJIŠŤOVÁNÍ KVALITY A HODNOCENÍ REALIZOVANÝCH ČINNOSTÍ

12.1 VNITŘNÍ HODNOCENÍ KVALITY VZDĚLÁVÁNÍ

Na FF UJEP je pravidelně prováděno hodnocení kvality výuky ze strany studentů, a to vždy po uplynutí daného semestru. Studenti se prostřednictvím IS STAG vyjadřují jak ke komplexnímu hodnocení průběhu celého semestru, tak k hodnocení výuky jednotlivých vyučovaných předmětů. Výsledky hodnocení kvality výuky jsou monitorovány, sumarizovány a v případě zjištění konkrétních nedostatků řeší vedoucí kateder kritické připomínky s daným akademickým pracovníkem.

Postup proti plagiátorství prací podporovala směrnice rektora Ke zveřejňování závěrečných prací, která stanovila postup při prověřování autorství kvalifikačních prací studentů v systému na odhalování plagiátů Theses, pro který platí:

- ❑ Výsledek kontroly v systému Theses je v univerzitním systému STAG přístupný autorovi, vedoucímu práce, oponentům práce, vedoucímu katedry, proděkanovi pro studium a prorektorovi pro studium.
- ❑ Před vypracováním posudku je vedoucí práce povinen se seznámit s těmito výsledky, posoudit případnou podobnost s jinými dokumenty a své hodnocení uzavřít nastavením parametru „posouzen – není plagiát“ / „posouzen – je plagiát“.
- ❑ Pokud je výsledek kontroly vedoucí práce uzavřen hodnocením „posouzen – je plagiát“, zahájí děkan se studentem disciplinární řízení. Obhajoba takové práce se nepřipouští.
- ❑ Za kontrolu práce s výsledky ze systému Theses a za případné podání písemného podnětu k zahájení disciplinárního řízení zodpovídá vedoucí katedry.
- ❑ Kontrola práce s výsledky ze systému Theses musí být uzavřena před příslušným termínem obhajob závěrečných prací.

Popsaný systém vnitřního hodnocení realizovaných činností a mechanismus postupu proti plagiátorství u kvalifikačních prací studentů byl platný pro celou univerzitu.

Systém vnitřního hodnocení kvality v roce 2014 zahrnoval:

- ❑ hodnocení kvality realizovaných činností při projednávání a schvalování Výroční zprávy o činnosti Filozofické fakulty UJEP za rok 2013,
- ❑ hodnocení plnění Aktualizace Dlouhodobého záměru Filozofické fakulty UJEP na rok 2014
- ❑ hodnocení kvality realizovaných činností při projednávání a schvalování Aktualizace Dlouhodobého záměru Filozofické UJEP na rok 2015
- ❑ zpracování sebehodnotících zpráv o uskutečňování bakalářských, magisterských a navazujících magisterských studijních programů určených Akreditační komisi ČR.

12.2 VNĚJŠÍ HODNOCENÍ KVALITY VZDĚLÁVÁNÍ

Ve vnějším systému hodnocení kvality mělo v roce 2014 své stěžejní místo hodnocení bakalářských, magisterských a navazujících magisterských studijních programů realizované Akreditační komisí ČR. Cenným výsledkem vnějšího hodnocení fakulty byly také nové akreditační studie studijních programů. V souhrnu se jednalo o tyto akreditační úspěchy:

Kód studijního programu	Název studijního programu	Kód studijního oboru	Název studijního oboru	Akreditační období
Filozofická fakulta				
B7310	Filologie	7310R242	Interkulturní germanistika	od 9.10.2014 do 31.12.2022 ^{*)}
B7105	Historické vědy	7105R036	Kulturní historie	od 9.10.2014 do 31.12.2020
N7310	Filologie	7504T093	Učitelství německého jazyka a literatury pro SŠ (jednooborové)	od 9.10.2014 do 31.12.2020
N7105	Historické vědy	7105T048	Historie (jednooborové)	od 9.10.2014 do 31.12.2022 ^{*)}
N7105	Historické vědy	7105T036	Kulturní historie	od 9.10.2014 do 31.12.2020

13. NÁRODNÍ A MEZINÁRODNÍ EXCELENCE VYSOKÉ ŠKOLY

13.1 ČLENSTVÍ FAKULTY V MEZINÁRODNÍCH ASOCIACÍCH, ORGANIZACÍCH A SDRUŽENÍCH

Fakulta filozofická
Agentura na podporu vedy a výskuma Slovenská republika
Associazione Italiana di Storia Urbana (Italská asociace urbánní historie)
Collegium Politicum
IPS (International Plato Society)
Internationale Vereinigung für Germanisten (IVG)
European Society of Phraseology (Evropská společnost pro frazeologii)
Forschungszentrum Gotha der Universität Erfurt
Forschungszentrum Deutsch in Mittel-, Ost- und Südeuropa der Universität Regensburg (DiMOS)
ICARUS (International Centre for Archival Research) – mezinárodní archivní spolek
International Association of Aesthetics (IAA)
International Economic History Association IEHA
Freundeskreis der Forschungsbibliothek Rotha
Gesellschaft für angewandte Linguistik (Společnost pro aplikovanou lingvistiku)
Gesellschaft für deutsche Sprache
Gesellschaft für interkulturelle Germanistik (GiG)
International Economic History Association IHEA
Historische Kommission für die böhmischen Länder
Kulturverein Aachen Prag/Spolek Čáchy-Praha
Mezinárodní archivní rada – sekce pro archivy univerzit a výzkumných institucí
Nordic Society for Phenomenology
Slovenská historická společnost (SAV)

13.2 ČLENSTVÍ VYSOKÉ ŠKOLY V PROFESNÍCH ASOCIACÍCH, ORGANIZACÍCH A SDRUŽENÍCH

Fakulta filozofická
Archivní společnost
Alumni Klub DAAD v České republice
Asociace učitelů dějepisu
Centrum medievistických studií
Česká archivní společnost
Česká informační společnost
Český národní komitét historiků
Česká platónská společnost
Česká společnost pro politické vědy
ECPR Standing Group on Extremism & Democracy
Muzejní a vlastivědná společnost Brno
Matice moravská
Svaz germanistů ČR
Sdružení historiků – Historický klub 1872
Společnost CNZ
Společnost pro hospodářské a sociální dějiny
Svaz germanistů České republiky
Umělecko-historická společnost v českých zemích

14. ROZVOJ FAKULTY

14.1 INSTITUCIONÁLNÍ ROZVOJOVÝ PLÁN

Název projektu, grantu, patentu nebo dalších tvůrčích aktivit	Prioritní osa	Finanční podpora UJEP (v tis. Kč.) v roce 2014	Součást UJEP
Realizace společného magisterského programu KGER FF UJEP a Univerzity Bayreuth (double degree)	PO 3.2	250	KGER
Podpora reakreditace spojené s vytvářením nových studijních programů/oborů	PO 2.1.	200	FF

14.2 ZAPOJENÍ DO OPERAČNÍCH PROGRAMŮ EU

14.2.1. VaVpl

Projekt (číselné opatření)	Operační program	Doba realizace (od-do)	Celková poskytnutá finanční částka	Finanční částka poskytnutá v r. 2014	Oblast, která byla podpořena
CZ.1.05/4.1.00/04.0141 Moderní vzdělávací a vědecko-výzkumná infrastruktura Filozofické fakulty Univerzity J. E. Purkyně	VaVpl	5/2011 - 10/2014	261 932 252,00 Kč	87 350 871,73 Kč	Infrastruktura pro výuku na VŠ spojenou s výzkumem a s přímým dopadem na nárůst lidských zdrojů pro VaV aktivity

14.2.2. CÍL 3

Projekt (číselné opatření)	Operační program	Doba realizace (od-do)	Celková poskytnutá finanční částka	Finanční částka poskytnutá v r. 2014	Oblast, která byla podpořena
100114412 – Společný rozvoj a zavedení konceptu Blended-Learning v kombinované výuce studia Interkulturní germanistika s pomocí online výukové platformy - INGO	Cíl 3	2012 - 2014	50 892,00 €	716 872,57 Kč	kombinovaná výuka SO Interkulturní germanistika
100066821 Saskočeské vztahy v proměnách času – pomocná výuková publikace	Cíl 3	2011 - 2014	76.580 €	522.716,41 Kč	výuka dějepisu a společensko-vědních oborů na gymnáziích Úst. kraje a Svobodného státu Sasko

14.2.3. OP VK

Název projektu, grantu, patentu nebo dalších tvůrčích aktivit	Zdroj dle klasifikace MŠMT	Finanční podpora UJEP (v tis. Kč.) v roce 2014	Součást UJEP
Multimediální vzdělávání posluchačů magisterských studijních programů*	VK 2.2.	200	FF
Inovace uměnovědných oborů různých součástí UJEP (CORONA CULTURAE)	VK 2.2.	2.277	FF
Šance pro mladé výzkumníky na Univerzitě J. E. Purkyně**	VK 2.3.	1 628	KHI FF
Communitas pro praxis	VK 2.4.	825	FF

14.3 OSTATNÍ PROJEKTY

Filozofická fakulta UJEP se v roce 2014 zapojila do řešení projektu ČNFB:

- Direkt vor der Haustür: deutsch-tschechisches Begegnungsseminar (hlavní řešitel: Ackermann-Gemeinde in der Diözese Würzburg.)
- Nové nacionalismy. Česko-německý studentský seminář (hlavní řešitel: TU Dresden)

V obou případech fakulta vystupovala jako partner projektu bez finanční spoluúčasti. V rámci projektů byla podpořena oblast studia germanistiky.

Projekt (číselné opatření)	Operační program	Doba realizace (od–do)	Celková poskytnutá finanční částka	Finanční částka poskytnutá v r. 2014	Oblast, která byla podpořena
57090721 Sprachliche Vielfalt in Norddeutschland	DAAD	1.–7.6. 2014	3 500 EUR	3 500 EUR	studijní cesta studentů
AMB13AT026 Begegnungen und Bewegungen: österreichische Literaturen	MŠMT 7	2013 - 2014	80 tis. Kč	30 tis. Kč	tvůrčí činnost akademických pracovníků v oblasti rakouské literatury

15. ZÁVĚR

Fakulta úspěšně naplnila většinu bodů svého dlouhodobého záměru, resp. jeho aktualizace na r. 2014, a to napříč všemi kapitolami.

Vzdělávání

V oblasti studia přinesl rok 2014 cenný výsledek při vnějším hodnocení činností UJEP Akreditační komisí ČR, která souhlasila s prodloužením akreditace bakalářských a magisterských studijních programů, kterým končila akreditace a o jejichž prodloužení fakulta usilovala. Tento krok se však nezdařil v případě ZHV – Politologie, kdy katedra politologie a filozofie FF UJEP nedisponovala oprávněným garantem oboru. Akreditační komise ČR též kladně posoudila sebehodnotící zprávy fakulty o plnění závěrů z evaluace v letech 2008 a 2010.

Oblast rozvoje vědy, výzkumu a tvůrčí činnosti

V oblasti vědy, výzkumu a tvůrčí činnosti se FF UJEP zaměřovala na profilování oblastí a témat vědecké a tvůrčí činnosti.

Do systému RIV14 s rokem vydání 2013 bylo zadáno 99 výstupů, z toho 40 za KHI, 37 za KPF, 20 za KGER a 2 za USGS. Na fakultě byly do soutěže GAČR připraveny 4 nové projekty (1 KHI, 3 KPF). Aktuálně je řešen 1 společní projekt GAČR na KHI.

Oblast vnějších vztahů

Významnou roli na FF UJEP i v roce 2014 hrála internacionalizace a mobility. V rámci projektů Erasmus/Erasmus+ zaměřených na mobility studentů a zaměstnanců měla FF UJEP v roce 2014 uzavřeno 66 bilaterálních smluv na 42 zahraničních vysokých školách ve 14 zemích. Na studijních pobytech či pracovních stážích v zahraničí pobývalo 30 studentů FF UJEP a 23 zaměstnanců FF UJEP se zúčastnilo výukových pobytů a školení v zahraničí. Na FF UJEP v programu Erasmus studovalo 5 zahraničních studentů a 6 zaměstnanců ze zahraničních partnerských vysokých škol se zúčastnilo výukových pobytů a školení.

Oblast rozvoje a projektové činnosti

Byly řešeny celkem 2 projekty spolufinancované z OP VK, úspěšně byl ukončen 1 projekt. V rámci pokračujícího projektu OP VaVpl na rekonstrukci budov pro filozofickou fakultu (Moderní vzdělávací a vědecko-výzkumná infrastruktura Filozofické fakulty Univerzity J. E. Purkyně) probíhalo dokončení stavba a plnění dalších klíčových aktivit projektu. Fakulta se též připravovala na nové možnosti podpory rozvoje v rámci plánovaných výzev OP VVV. Posílena byla oblast spolupráce s regionálními subjekty, celostátními institucemi i domácími vysokoškolskými pracovišti.

Výroční zpráva FF UJEP za rok 2014 byla zpracována v červnu 2015 na Filozofické fakultě UJEP, Pasteurova 13, 400 96 Ústí nad Labem; tel. 475 286 400; email: sekretariat.ff@ujep.cz.

Vědecká rada FF UJEP se vyjádřila per rollam ve dnech 25. – 29. 6. 2015 k této výroční zprávě a připomínky byly zapracovány.

Akademický senát FF UJEP schválil tuto výroční zprávu dne 17. 6. 2015