
VÝROČNÍ ZPRÁVA
O ČINNOSTI

2 0 1 3

OBSAH

1. Úvod	4
2. Základní údaje o fakultě	5
2.1 Název fakulty, sídlo	
2.2 Organizační schéma	
2.3 Orgány fakulty: Vědecká rada, Akademický senát, Disciplinární komise	
2.4 Zastoupení fakulty v reprezentaci vysokých škol	
2.5 Charakteristika poslání, vize strategických cílů	
2.6 Změny ve vnitřních předpisech	
3. Studijní programy, organizace studia a vzdělávací činnost	9
3.1 Seznam akreditovaných studijních programů a oborů habilitačního a jmenovacího řízení	
3.2 Studijní programy uskutečňované v cizím jazyce	
3.3 Akreditované studijní programy uskutečňované s jinou VŠ	
3.4 Akreditované studijní programy uskutečňované společně s vyšší odbornou školou	
3.5 Akreditované studijní programy uskutečňované mimo své sídlo	
3.6 Studijní programy tzv. JOINT / DOUBLE / MULTIPLE DEGREE	
3.7 Akreditované studijní programy v souladu s národním referenčním rámcem terciárního vzdělávání	
3.8 Kreditní systém studia, uplatňování pravidel ECTS	
3.9 Další vzdělávací aktivity	
4. Studenti	14
4.1 Studenti v akreditovaných studijních programech podle tytu a formy studia	
4.2 Studenti v akreditovaných studijních programech	
4.3 Studenti samoplátci	
4.4 Studenti ve věku nad 30 let	
4.5 Neúspěšní studenti	
4.6 Opatření pro snížení studijní neúspěšnosti	
5. Absolventi	17
5.1 Absolventi akreditovaných studijních programů	
5.2 Spolupráce s absolventy	
5.3 Zaměstnanost a zaměstnatelnost absolventů	
5.4 Spolupráce s budoucími zaměstnavateli	
6. Zájem o studium	19
6.1 Zájem o studium	
6.2 Charakteristika přijímacího řízení	
6.3 Studenti navazujícího magisterského a doktorského studia – absolventi jiné VŠ	
6.4 Spolupráce se středními školami	
7. Akademičtí pracovníci	21
7.1 Počty zaměstnanců	
7.2 Kvalifikační a věková struktura akademických a vědeckých pracovníků	
7.3 Počty akademických a vědeckých pracovníků podle rozsahu pracovních úvazků	
7.4 Počty akademických pracovníků s cizím státním občanstvím	
7.5 Přehled kurzů dalšího vzdělávání akademických pracovníků vysoké školy	
7.6 Docenti a profesori jmenovaní v roce 2013	
7.7 Ceny rektora	
8. Sociální záležitosti studentů a zaměstnanců	23
8.1 Stipendia dle počtu studentů	
8.2 Studenti se specifickými potřebami	
8.3 Mimořádně nadaní studenti	

9. Infrastruktura	24
9.1	Fondy knihoven
9.2	Úroveň informačních a komunikačních služeb Elektronické služby
10. Výzkumná, vývojová, umělecká a další tvůrčí činnost	26
10.1	Propojení tvůrčí činnosti s činností vzdělávací
10.2	Zapojení studentů bakalářských a navazujících magisterských studijních programů do tvůrčí činnosti
10.3	Účelové finanční prostředky na výzkum, vývoj a inovace
10.4	Vědecké konference
10.5	Podpora studentů doktorských studijních programů a pracovníky na tzv. post-doktorandských pozicích
10.6	Smlouvy se subjekty aplikační sféry podílející se na výuce
10.7	Odborníci z aplikační sféry podílející se na výuce
10.8	Studijní obory s odbornou praxí
10.9	Příjmy z prodeje licencí
10.10	Příjmy ze smluvních zakázek
10.11	Strategie pro komercializaci
10.12	Působení v regionu
11. Internacionalizace	30
11.1	Strategie pro rozvoj mezinárodních vztahů a mezinárodního prostředí
11.2	Zapojení fakulty do mezinárodních programů výzkumu a vývoje vč. mobility
11.3	Mobilita studentů a akademických pracovníků podle zemí
12. Zajišťování kvality a hodnocení realizovaných činností	33
12.1	Vnitřní hodnocení kvality vzdělávání
12.2	Vnější hodnocení kvality vzdělávání
12.3	Způsob provádění finanční kontroly
13. Národní a mezinárodní excelence vysoké školy	34
13.1	Členství fakulty v mezinárodních asociacích, organizacích a sdružení
13.2	Členství fakulty v profesních asociacích, organizacích a sdružení
14. Rozvoj fakulty	35
14.1	Zapojení do Institucionálního rozvojového plánu UJEP
14.2	Zapojení do Fondu rozvoje vysokých škol
14.3	Zapojení do Centrálně evidovaných projektů
14.4	Projekty OPVK evidované v CEP
14.5	Další projekty
14.6	Projekty podpořené v rámci Studentské grantové soutěže UJEP
15. Závěr	37

1. ÚVOD

Výroční zpráva o činnosti Filozofické fakulty Univerzity Jana Evangelisty Purkyně v Ústí nad Labem za rok 2013 je předkládána v souladu se zákonem č. 111/1998 Sb., o vysokých školách.

V roce 2013 byly zahájeny přípravy reakreditací 19 studijních oborů, 10 bakalářských a 9 navazujících magisterských. Na celkovém počtu připravovaných reakreditací se 3 studijními obory podílí katedra germanistiky (KGER), 7 katedra historie (KHI) a 9 katedra politologie a filozofie (KPF). Vedle toho byla zahájena příprava žádostí o akreditaci nového bakalářského i navazujícího studijního oboru Kulturní historie na katedře historie a navazujícího magisterského studijního oboru Učitelství německého jazyka a literatury pro střední školy (jednooborové) v prezenční i kombinované formě na katedře germanistiky. V rámci příprav reakreditací byly na jednotlivých katedrách realizovány audity studijních oborů v návaznosti na poptávku trhu, demografický vývoj a monitorovací indikátory projektu OP VaVpl. V důsledku toho bylo rozhodnuto, že u 10 aktuálně otevřených studijních oborů již nebude podána žádost o reakreditaci, ale pouze o prodloužení akreditace na dostudování.

Rok 2013 byl rovněž ve znamení intenzivní práce na projektu „Moderní vzdělávací a vědecko-výzkumná infrastruktura FF UJEP“, který je financován z Operačního programu Výzkum a vývoj pro inovace (OP VaVpl) a jehož cílem je rekonstrukce a vybavení objektů F1 a F2 v areálu univerzitního kampusu. Díky projektu vzniká moderní infrastruktura jak pro vzdělávací činnost fakulty, tak i pro výzkumné aktivity jejích akademických pracovníků. Kromě rekonstruovaných budov bude z dotačních prostředků pořízeno běžné a přístrojové vybavení pro specializovanou odbornou práci Centra pro dokumentaci a digitalizaci kulturního dědictví při KHI FF UJEP a rovněž moderní audiovizuální a prezentační technika pro výuku na všech katedrách fakulty. Projekt je realizován od roku 2011, v roce 2013 se dostal do fáze, v níž vrcholily stavební práce a příprava výběrových řízení na dodavatele vnitřního vybavení budov a veškerého přístrojového vybavení. Projekt bude v roce 2014 ukončen, přičemž je plánováno, že zimní semestr ak. roku 2014/15 fakulta již zahájí v nových prostorách.

Neměli bychom dále opomenout zásadní přínos katedry germanistiky, která se splněním potřebných podmínek zasloužila o otevření Rakouské knihovny v rámci Vědecké knihovny UJEP.

2. ZÁKLADNÍ ÚDAJE O FAKULTĚ

2.1 ÚPLNÝ NÁZEV FAKULTY, BĚŽNĚ UŽÍVANÁ ZKRATKA, SÍDLO (VČ. ADRESY)

Úplný název fakulty: Filozofická fakulta Univerzity J. E. Purkyně v Ústí nad Labem (FF UJEP)
Adresa: České mládeže 8, 400 96 Ústí nad Labem

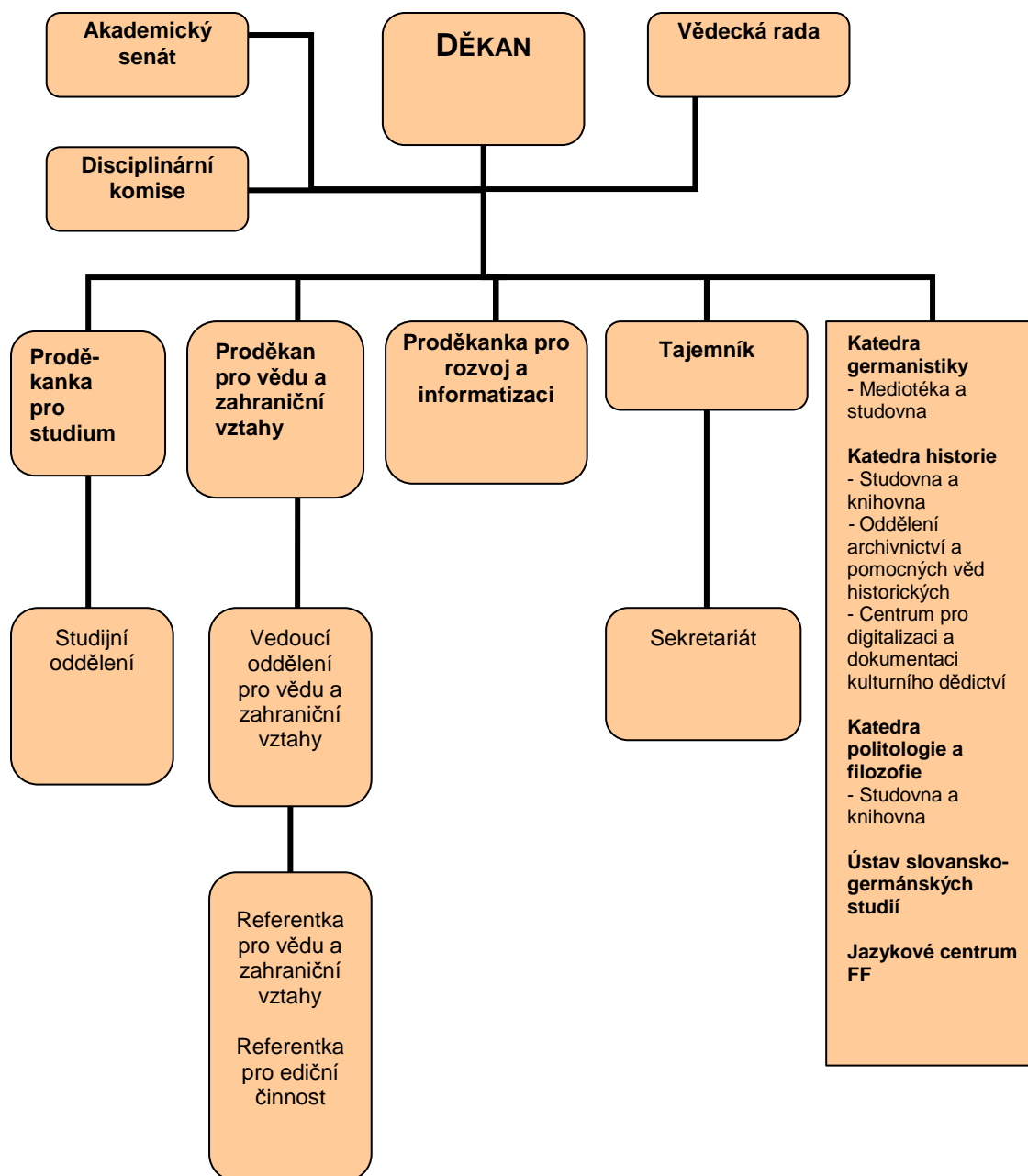
2.2 ORGANIZAČNÍ SCHÉMA FAKULTY

Vedení FF UJEP

Děkan	doc. Ing. Aleš Havlíček, Ph.D.
Proděkanka pro rozvoj a informatizaci	doc. PhDr. Michaela Hrubá, Ph.D.
Proděkanka pro studium	Mgr. Hana Bergerová, Dr.
Proděkan pro vědu a zahraniční vztahy	Mgr. David Tomíček, Ph.D.
Tajemnice	Ing. Terezie Tahalová

Katedry, oddělení a ostatní pracoviště fakulty

Katedra germanistiky	doc. Mgr. Renata Cornejo, Ph.D.
▪ Multimediální studovna a knihovna	Květoslava Vlachová
Katedra historie	doc. PhDr. Michaela Hrubá, Ph.D.
▪ Oddělení pomocných věd historických	doc. PhDr. Ludmila Sulitková, CSc.
▪ Centrum pro dokumentaci a digitalizaci kulturního dědictví	PhDr. Kamil Podroužek, Ph.D.
▪ Studovna a knihovna	Mgr. Stanislava Klečáková
Katedra politologie a filozofie	Mgr. Daniel Kroupa, Ph.D.
▪ Studovna a knihovna	Mgr. Petr Bláha
Ústav slovansko-germánských studií	doc. PhDr. Kristina Kaiserová, CSc.
Jazykové centrum	Mgr. Martin Škvára
Oddělení pro vědu a zahraniční vztahy	Mgr. Eva Krovová
Studijní oddělení	Mgr. Hana Šolcová



2.3 SLOŽENÍ VĚDECKÉ RADY, AKADEMICKÉHO SENÁTU A DALŠÍCH ORGÁNŮ DLE VNITŘNÍCH PŘEDPISŮ

Složení Vědecké rady FF UJEP (k 31. 12. 2013):

Interní členové:

doc. Mgr. Renata Cornejo, Ph.D.
 prof. PhDr. Radek Fukala, Ph.D.
 doc. Ing. Aleš Havlíček, Ph.D.
 doc. PhDr. Michaela Hrubá, Ph.D.
 doc. PhDr. Kristina Kaiserová, CSc.
 prof. PhDr. Jiří Kocián, CSc.
 doc. PhDr. Rudolf Kučera, CSc.
 doc. RNDr. Josef Mural, CSc.
 prof. Dr. phil. et Dr. h.c. Peter Schmidt

doc. PhDr. Ludmila Sulitková, Ph.D.
Mgr. David Tomíček, Ph.D.
doc. PhDr. Tomáš Velímský, CSc.

Externí členové:

doc. PhDr. Jan Holzer, Ph.D., Fakulta sociálních studií Masarykovy univerzity v Brně
doc. James Hill, MA (oxon), D.E.S., Ph.D., Filosofický ústav Akademie věd ČR
doc. PhDr. Věra Janíková, Ph.D., Pedagogická fakulta Masarykovy univerzity v Brně
prof. PhDr. Pavel Kouba, Filozofická fakulta Univerzity Karlovy v Praze
doc. PhDr. Václav Ledvinka, CSc., Archiv Hlavního města Prahy
doc. Dr. Petr Lozoviuk, Ph.D., Institut für Sächsische Geschichte und Volkskunde TU Dresden
prof. PhDr. Tomáš Nejeschleba, Ph.D., Filozofická fakulta Univerzity Palackého v Olomouci
prof. Dr. Miroslav Novák, Ph.D., Cevro institut, o.p.s., Praha
doc. PhDr. Michaela Ottová, Ph.D., Fakulta umění a designu Univerzity J. E. Purkyně v Ústí n. L.
prof. PhDr., Ing. Jan Royt, CSc., Fakulta umění a designu Univerzity J. E. Purkyně v Ústí n. L.
prof. et Priv.-Doz. PhDr. Lenka Vaňková, Dr., Filozofická fakulta Ostravské univerzity v Ostravě
doc. PhDr. Pavel Vařeka, Ph.D., Filozofická fakulta Západočeské univerzity v Plzni

Složení Akademického senátu FF UJEP (k 31. 12. 2013):

Předseda

doc. Mgr. Martin Veselý, Ph.D.

Akademičtí pracovníci

Mgr. Jan Charvát, Ph.D.
Mgr. Stanislava Klečáková
Mgr. Eva Krovová
Mgr. Jakub Pátek, Ph.D.

Studenti

Bc. Tereza Peerová
Bc. Zdeněk Masojídek
Bc. Vít Najman
Bc. Dalibor Dvořák

Složení Disciplinární komise FF UJEP (k 31. 12. 2013):

Předseda

doc. PhDr. Jana Englová, CSc.

Akademičtí pracovníci

Mgr. Jarmila Jehličková
Mgr. Hynek Tippelt, Ph.D.

Studenti

Bc. Kateřina Hájková
Bc. Jan Grisa
Jan Drabálek (do 16. 9. 2013)

2.4 ZASTOUPENÍ FAKULTY V REPREZENTACI VYSOKÝCH ŠKOL (RADA VYSOKÝCH ŠKOL APOD.) S UVEDENÍM ČLENŮ (VČ. ZMĚN V ROCE 2013) A JEJICH FUNKCÍ V ORGÁNECH REPREZENTACE

Organizace	Jméno člena	Funkce
Rada VŠ	Mgr. Antonín Kadlec	člen sněmu

2.5 CHARAKTERISTIKA POSLÁNÍ, VIZE STRATEGICKÝCH CÍLŮ

Své poslání a strategické cíle deklarovala FF UJEP v Dlouhodobém záměru FF UJEP na roky 2011 až 2015 a v aktualizaci na rok 2013. Cílem FF UJEP je:

- stabilizovat strukturu pracovišť a oborů v rámci připravovaných reakreditací; při tom respektovat potřeby regionu, praxe a kvalitu související vědecké, výzkumné, vývojové, inovační a další tvůrčí činnosti;
- všestranně podporovat rozvoj vědecko-výzkumné činnosti; podporovat realizaci interních výzkumných projektů, pořádání vědeckých konferencí a seminářů a vydávání odborných publikací a časopisů dle edičního plánu s důrazem na aktuální Metodiku hodnocení výsledků výzkumu;
- podporovat prioritní výzkumná témata jednotlivých pracovišť, u vybraných témat podporovat jejich integraci do dlouhodobějších projektů event. založených na mezifakultní a mezikatedrové spolupráci;
- realizovat projekt „Moderní vzdělávací a vědecko-výzkumná infrastruktura FF UJEP“ (OP VaVpl 4); pokračovat v detailní analýze vývoje počtu studentů s ohledem na plnění monitorovacích indikátorů a udržitelnost projektu OP VaVpl;
- obnovit stávající počet bilaterálních smluv v rámci programu ERASMUS s vysokými školami členských zemí EU i s univerzitami mimo EU;
- realizovat společné projekty s partnerskými zahraničními školami;
- další rozvoj a zvyšování mezinárodní mobility akademických pracovníků, včetně vypracování plánu na soustavnější zapojování odborníků ze zahraničí do výuky a výzkumu na FF a zapojování pracovníků FF do mezinárodních projektů, včetně dlouhodobých pobytů zahraničních pedagogů na FF;
- podporovat dynamický vývoj navyšování počtu výjezdů studentů a rozvíjet podmínky k absolvování alespoň jedné zahraniční stáže během studia;
- zapojovat maximální možné množství doktorandů a nadaných studentů magisterského studia do výzkumných aktivit kateder, a to prostřednictvím projektů Studentské vědecké soutěže UJEP, interních grantů FF UJEP a formou výzkumu v rámci bakalářských a diplomových prací;
- zvyšování kvality vzdělávání rozvojem a inovacemi studijních oborů s důrazem na průřezová témata (gender studies, globalizace), mezioborovost, ICT, oborové didaktiky, metodologické aspekty či regionální hlediska, se zvláštním důrazem na rozvoj oborů v celorepublikovém měřítku unikátních: Dokumentace památek (KHI), Interkulturní germanistika (KGER) a Politická filozofie (KPF)
- usilovat o rozšíření dostupnosti kombinovaných forem studia a za podmínky zajištění vysoké kvality související tvůrčí činností a kvalitního personálního zajištění také o zvýšení prostupnosti do vyšších stupňů vysokoškolského vzdělávání;
- důsledně provádět kontrolu kvalifikačních prací na případné plagiátorství;
- v návaznosti na snižování zdrojů ze státního rozpočtu udržovat vyrovnaný roční rozpočet FF.

2.6 ZMĚNY VE VNITŘNÍCH PŘEDPÍSECH

V roce 2013 nedošlo k žádným změnám v oblasti vnitřních předpisů FF UJEP, přijato bylo 8 nových vnitřních norem (4 směrnice a 4 příkazy děkana).

3. STUDIJNÍ PROGRAMY, ORGANIZACE STUDIA A VZDĚLÁVACÍ ČINNOST

3.1 SEZNAM AKREDITOVANÝCH STUDIJNÍCH PROGRAMŮ A OBORŮ HABILITAČNÍHO A JMENOVACÍHO ŘÍZENÍ

Fakulta filozofická

Skupiny studijních programů	Akreditované studijní programy								Celkem studijních programů
	bak.		mag.		mag. nav.		dokt.		
	P	K/D	P	K/D	P	K/D	P	K/D	
Společenské vědy, nauky a služby	5	2	-	-	4 ¹⁾	-	2	2	15
Pedagogika, učitelství a sociální péče	-	-	-	-	1	1	-	-	2
Celkem	5	2	-	-	5	1	2	2	17

¹⁾ V rámci tohoto studijního programu je i oprávnění konat státní rigorózní zkoušky a udělovat titul PhDr.

Kód studijního programu	Název studijního programu	Kód studijního oboru	Název studijního oboru	Standardní doba studia v akademických rocích Typ a forma studia			
				B	M,N	P	FS
B 6101	Filozofie	6101R004	Filozofie (dvouoborové)	3			P
B 6107	Humanitní studia	6107R020	Společenské vědy (dvouoborové)	3			P
		7507R030	Společenské vědy se zaměřením na vzdělávání (dvouoborové)	3			P
		6107R015	Základy humanitní vzdělanosti – estetika	3			P
		6107R016	Základy humanitní vzdělanosti – politologie	3			P
B 6701	Politologie	6701R008	Politologie (dvouoborové)	3			P
B 7105	Historické vědy	7105R086	Archivnictví a spisová služba	3			PK
		7105R060	Dokumentace památek (jednooborové)	3			P
		7105R021	Historie (dvouoborové)	3			P
		7105R021	Historie (jednooborové)	3			PK
		7105R056	Historie se zaměřením na vzdělávání (dvouoborové)	3			P
		7105R056	Historie se zaměřením na vzdělávání (jednooborové)	3			P
		7105R034	Kulturně historická regionalistika	3			P
B 7310	Filologie	7310R242	Interkulturní germanistika	3			P
		7310R106	Německý jazyk a literatura (jednooborové)	3			P
		7310R106	Německý jazyk a literatura (dvouoborové)	3			P
		7310R249	Německý jazyk a literatura se zaměřením na vzdělávání	3			P
		7507R080	Německý jazyk pro školskou praxi	3			K
N 6107	Humanitní studia	6107T020	Společenské vědy (dvouoborové)		2		P

		6107T021	Učitelství společenských věd pro střední školy (dvouoborové)		2		P
N 6701	Politologie	6701T023	Politická filozofie		2		P
N 7105	Historické vědy	7105T048	Historie (jednooborové) ®		2		P
		7105T021	Historie (dvouoborové) ®		2		P
		7105T034	Kulturně historická regionalistika		2		P
		7105T066	Německá studia ve středoevropském kontextu		2		P
		7504T063	Učitelství historie pro střední školy (jednooborové)		2		P
		7504T063	Učitelství historie pro střední školy (dvouoborové)		2		P
N 7310	Filologie	7504T092	Učitelství německého jazyka a literatury pro střední školy (dvouoborové)		2		P
		7310T339	Německá filologie v česko-německém interkulturním kontextu		2		P
N 7503	Učitelství pro základní školy	7503T140	Dějepis (dvouoborové)		2		P
		7503T148	Německý jazyk a literatura pro 2. stupeň základních škol (dvouoborové)		2		P
		7503T142	Občanská výchova (dvouoborové)		2		P
		7503T018	Učitelství cizích jazyků pro základní školy – německý jazyk (jednooborové)		2		PK
P 7105	Historické vědy	7105V012	České dějiny			3	PK
P 7105	Historische Wissenschaft	7105V012	Tschechische Geschichte			3	PK
OBOR HABILITAČNÍHO ŘÍZENÍ A ŘÍZENÍ KE JMENOVÁNÍ PROFESOREM							
České dějiny							

3.2 STUDIJNÍ PROGRAMY USKUTEČNOVANÉ V CIZÍM JAZYCE

Skupiny studijních programů	Akreditované studijní programy								Celkem studijních programů
	bak.		mag.		mag. nav.		dokt.		
	P	K/D	P	K/D	P	K/D	P	K/D	
Přírodní vědy a nauky	0	0	0	0	0	0	0	0	0
Technické vědy a nauky	0	0	0	0	0	0	0	0	0
Zdravotnické, lékařské a farmaceutické vědy a nauky	0	0	0	0	0	0	0	0	0
Společenské vědy, nauky a služby	0	0	0	0	0	0	1	1	2
Ekonomie	0	0	0	0	0	0	0	0	0
Pedagogika, učitelství a sociální péče	0	0	0	0	0	0	0	0	0
Vědy a nauky o kultuře a umění	0	0	0	0	0	0	0	0	0
Celkem	0	0	0	0	0	0	1	1	2

3.3 AKREDITOVANÉ STUDIJNÍ PROGRAMY USKUTEČŇOVANÉ SPOLEČNĚ S JINOU VYSOKOU ŠKOLOU SE SÍDLEM V ČR

Název studijního programu 1	
Skupina KKO V	-
Partnerská vysoká škola/fakulta	-
Počátek realizace programu	-
Délka studia (semestry)	-
Typ programu (bakalářský, navazující magisterský, magisterský, doktorský)	-
Popis organizace studia, včetně přijímání studentů a ukončení	-
Název programu 2	
Partnerská vysoká škola/fakulta	-
Počátek realizace programu	-
Délka studia (semestry)	-
Typ programu (bakalářský, navazující magisterský, magisterský, doktorský)	-
Popis organizace studia, včetně přijímání studentů a ukončení	-

3.4 AKREDITOVANÉ STUDIJNÍ PROGRAMY USKUTEČŇOVANÉ SPOLEČNĚ S VYŠŠÍ ODBORNOU ŠKOLOU

Název studijního programu 1	
Skupina KKO V	-
Partnerská vysoká škola/fakulta	-
Počátek realizace programu	-
Délka studia (semestry)	-
Typ programu (bakalářský, navazující magisterský, magisterský, doktorský)	-
Popis organizace studia, včetně přijímání studentů a ukončení	-
Název studijního programu 2	
Partnerská vysoká škola/fakulta	-
Počátek realizace programu	-
Délka studia (semestry)	-
Typ programu (bakalářský, navazující magisterský, magisterský, doktorský)	-
Popis organizace studia, včetně přijímání studentů a ukončení	-

3.5 AKREDITOVANÉ STUDIJNÍ PROGRAMY NEBO JEJICH ČÁSTI, KTERÉ FAKULTA USKUTEČŇUJE MIMO OBEC, VE KTERÉ MÁ SÍDLO (MIMO ODBORNOU PRAXI)

Název studijního programu 1	
Skupina KKO V	-
Název a sídlo pobočky/dislok. pracoviště, kde probíhá výuka akreditovaných studijních programů nebo jejich částí	-
Forma (P/K/D)	-
Délka studia (semestry)	-
Typ programu (bakalářský, navazující magisterský, magisterský, doktorský)	-
Probíhají na pobočce obhajoby závěrečných kvalifikačních prací	-
Počet kmenových zaměstnanců na pobočce	-
Název studijního programu 2	
Skupina KKO V	-

Název a sídlo pobočky/dislok. pracoviště, kde probíhá výuka akreditovaných studijních programů nebo jejich částí	-
Forma (P/K/D)	-
Délka studia (semestry)	-
Typ programu (bakalářský, navazující magisterský, magisterský, doktorský)	-
Probíhají na pobočce obhajoby závěrečných kvalifikačních prací	-
Počet kmenových zaměstnanců na pobočce	-

3.6 STUDIJNÍ PROGRAMY TZV. JOINT/DOUBLE/MULTIPLE DEGREE

Název studijního programu/oboru	Filologie/Německá filologie v česko-německém interkulturním kontextu
Skupina KKOV	61 – 79 Společenské vědy a nauky
Partnerská vysoká škola	Univerzita Bayreuth (Německo)
Název studijního programu partnerské vysoké školy	Interkulturní germanistika
Počátek realizace programu	2013
Druh programu	double degree program
Délka studia	2 roky /4 semestry
Typ studijního programu	navazující magisterský
Popis organizace studia, včetně přijímání studentů a ukončení	Uchazeč/ka musí být studentem oboru Německá filologie v česko-německém interkulturním kontextu na FF UJEP a v průběhu 2. semestru úspěšně absolvovat výběrové řízení ke studiu v programu double degrese. Studující musí za dobu studia získat 120 kreditů dle ECTS, z toho 60 kreditů za I. část svého studia (1. a 2. semestr) na mateřské univerzitě a 60 kreditů za II. část svého studia (3. a 4. semestr) na partnerské univerzitě. Závěrečná práce v rozsahu min. 60 stran je psána v německém jazyce a vedou ji pedagogové obou univerzit.
Způsobem vydávání diplomu a dodatku k diplomu	Poté, co student na každé z obou partnerských univerzit absoluuje oboustranně smluvně dohodnutý studijní plán, získává na každé z nich magisterský titul: Po úspěšném ukončení studia Německá filologie v česko-německém interkulturním kontextu na UJEP je absolventovi vystaven diplom opravňující ho k užívání akademického titulu „magistr“ (ve zkratce Mgr. uváděné před jménem) a dodatek k diplomu (Diploma Supplement). Po úspěšném ukončení studia Interkulturní germanistika na Univerzitě Bayreuth je absolventovi vystaven diplom opravňující ho k užívání akademické hodnosti „Master of Arts“ (ve zkratce M.A. uváděné za jménem) a vysvědčení s dodatkem (Diploma Supplement).
Způsob realizace výměny studentů	Ke studiu na partnerské univerzitě vybírá studenty výběrová komise složená ze zástupců obou univerzit, a to na základě dosavadních studijních výsledků, životopisu a motivačního dopisu studenta popř. ústního pohovoru.

3.7 AKREDITOVANÉ STUDIJNÍCH PROGRAMY V SOULADU S NÁRODNÍM REFERENČNÍM RÁMCEM TERCIÁRNÍHO VZDĚLÁVÁNÍ

V průběhu roku byly metodikou výstupů učení popsány všechny studijní programy připravované k (re)akreditaci. Popsáno takto bylo 10 studijních programů.

3.8 KREDITNÍ SYSTÉM STUDIA, UPLATŇOVÁNÍ PRAVIDEL ECTS, DIPLOMA SUPPLEMENT LABEL ANEBE ECTS LABEL

Na FF UJEP je používán jednotný kreditní systém, který je kompatibilní se systémem ECTS (European Credit Transfer System). Využívání tohoto kreditního systému je výhodné zejména vzhledem k možnostem vzájemné převoditelnosti kreditních bodů u studentů, kteří absolvovali studijní pobyt na vybrané zahraniční univerzitě v rámci některého z evropských vzdělávacích programů. Všechny kurzy v jednotlivých studijních plánech oborů FF UJEP jsou ohodnoceny počtem kreditních bodů dle náročnosti předmětu. Součet kreditních bodů nutný pro úspěšné absolvování studia je obecně stanoven u bakalářských studijních oborů na 180 kreditních bodů, u navazujícího magisterského studia na 120 kreditních bodů. V doktorských studijních programech je kontrola plnění individuálního studijního plánu doktoranda svěřena příslušné oborové radě a kreditní systém není pro hodnocení studia využíván.

Absolventi, kteří úspěšně ukončí studium na FF UJEP, získávají v souladu se Zákonem č. 111/1998 Sb., o vysokých školách, § 55 (Ukončení studia), čl. (2), jako doklad o ukončení vysokoškolského studia vysokoškolský diplom a dodatek k diplomu. Širší škála údajů, jež je součástí dodatku k diplomu, přinesla zkvalitnění informace o druhu a charakteru studijního oboru, který student absolvoval. Dále pak díky tomu, že součástí dodatku je vedle českého i paralelní anglický text, vzrostla výpovědní hodnota dokumentu o ukončení studia i pro zahraniční instituce a další subjekty, u nichž se absolvent FF UJEP může ucházet o zaměstnání či další studium.

3.9 DALŠÍ VZDĚLÁVACÍ AKTIVITY (MIMO USKUTEČŇOVÁNÍ AKREDITOVANÝCH STUDIJNIÍCH PROGRAMŮ)

- přednášky hostujících tuzemských a zahraničních odborníků včetně odborníků z praxe
- odborné praxe, stáže, studijní pobyty, exkurze (tuzemské i zahraniční)
- kurzy zaměřené na rozvoj kompetencí v oblasti prezentace VaV

Vybrané vzdělávací aktivity byly realizovány s podporou projektů ESF:

- Otevřená univerzita, otevřená věda – rozvoj kompetencí v oblasti prezentace VaV.
- Přednášky pro doktorandy ve SP Historické vědy, obor České dějiny
- Inovace uměnovědných oborů různých součástí UJEP – tuzemské a zahraniční exkurze zaměřené na rozšiřování znalostního horizontu pro studenty uměnovědných oborů (FF, PF, FUD).
- Multimediální vzdělávání posluchačů magisterských studijních programů – kurzy zaměřené na multimediální vzdělávání posluchačů magisterských studijních oborů.
- Communitas pro praxis – praxe studentů zaměřené na praktické a teoretické fungování místní samosprávy a neziskového sektoru.

4. STUDENTI

4.1 STUDENTI V AKREDITOVANÝCH STUDIJNÍCH PROGRAMECH (POČTY V JEDNOTLIVÝCH SKUPINÁCH KKV PODLE TYPU STUDIA A FORMY STUDIA) – CELKOVÝ PŘEHLED (K 31. 10. 2013)

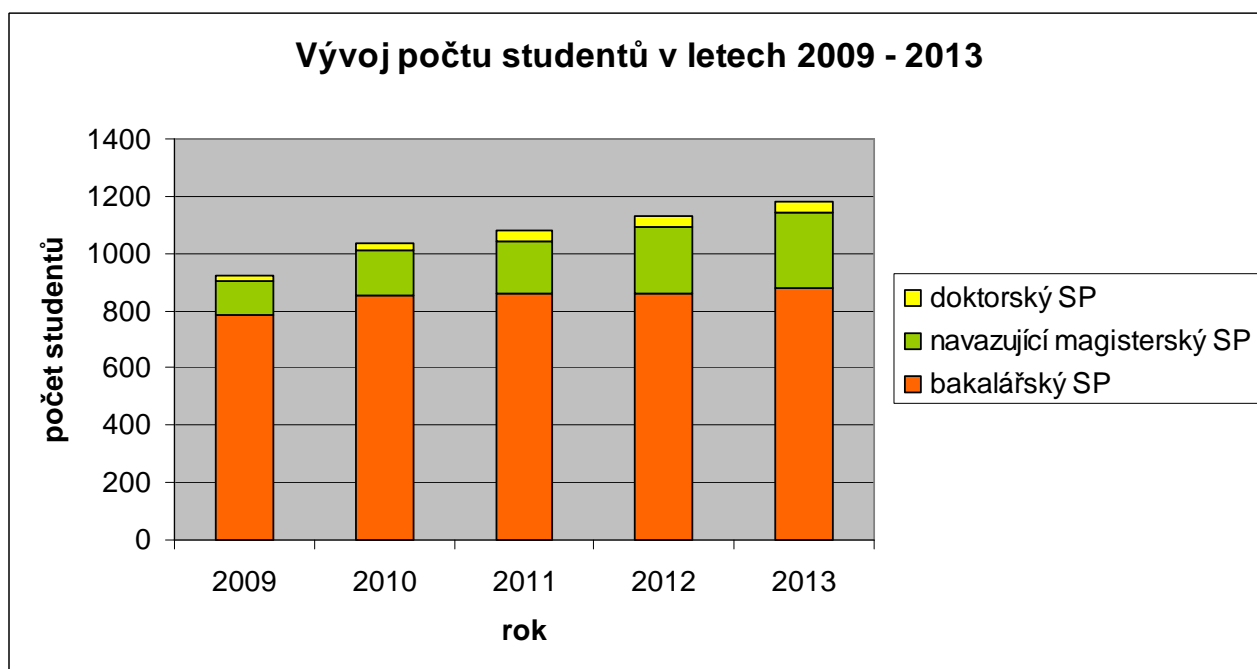
Skupiny studijních programů	Studenti ve studijním programu								Celkem
	bak.		mag.		mag. nav.		dokt.		
	P	K	P	K	P	K	P	K	
Společenské vědy, nauky a služby	678	202	-	-	224	-	17	21	1142
Pedagogika, učitelství a sociální péče	-	-	-	-	16	20	-	-	36
Celkem	678	202	-	-	240	20	17	21	1 178

4.2 STUDENTI V AKREDITOVANÝCH STUDIJNÍCH PROGRAMECH (K 31. 10. 2013)

Filozofická fakulta	Celkem	B		M		N		D	
		P	K	P	K	P	K	P	K
B6101 Filozofie	63	63	0	0	0	0	0	0	0
B6107 Humanitní studia	176	148	0	0	0	0	0	0	0
B6701 Politologie	145	130	0	0	0	0	0	0	0
B7105 Historické vědy	252	160	92	0	0	0	0	0	0
B7310 Filologie	244	134	110	0	0	0	0	0	0
N6107 Humanitní studia	39	0	0	0	0	39	0	0	0
N6701 Politologie	73	0	0	0	0	73	0	0	0
N7105 Historické vědy	92	0	0	0	0	92	0	0	0
N7310 Filologie	20	0	0	0	0	20	0	0	0
N7503 Učitelství pro základní školy	36	0	0	0	0	16	20	0	0
P7105 Historické vědy	38	0	0	0	0	0	0	17	21

Vývoj počtu studentů v letech 2009–2013

Počet studentů k 31.10. v daném roce	Studenti ve studijním programu				Celkem
	bak.	mag.	mag. nav.	dokt.	
2009	783	0	123	16	922
2010	853	0	160	26	1039
2011	862	0	182	35	1079
2012	862	0	231	40	1133
2013	880	0	260	38	1178



4.3 STUDENTI-SAMOPLÁTCI (POČTY V JEDNOTLIVÝCH SKUPINÁCH KKV PODLE TYPU STUDIA A FORMY STUDIA) PODLE FAKULT, PŘÍPADNĚ JINÝCH SOUČÁSTÍ USKUTEČŇUJÍCÍCH AKREDITOVANÝ STUDIJNÍ PROGRAM NEBO JEHO ČÁST (K 31. 10. 2013)

Skupiny studijních programů	Studenti ve studijním programu								Celkem
	bak.		mag.		mag. nav.		dokt.		
	P	K	P	K	P	K	P	K	
Společenské vědy, nauky a služby	0	0	0	0	0	0	0	1	1
Celkem	0	0	0	0	0	0	0	1	1

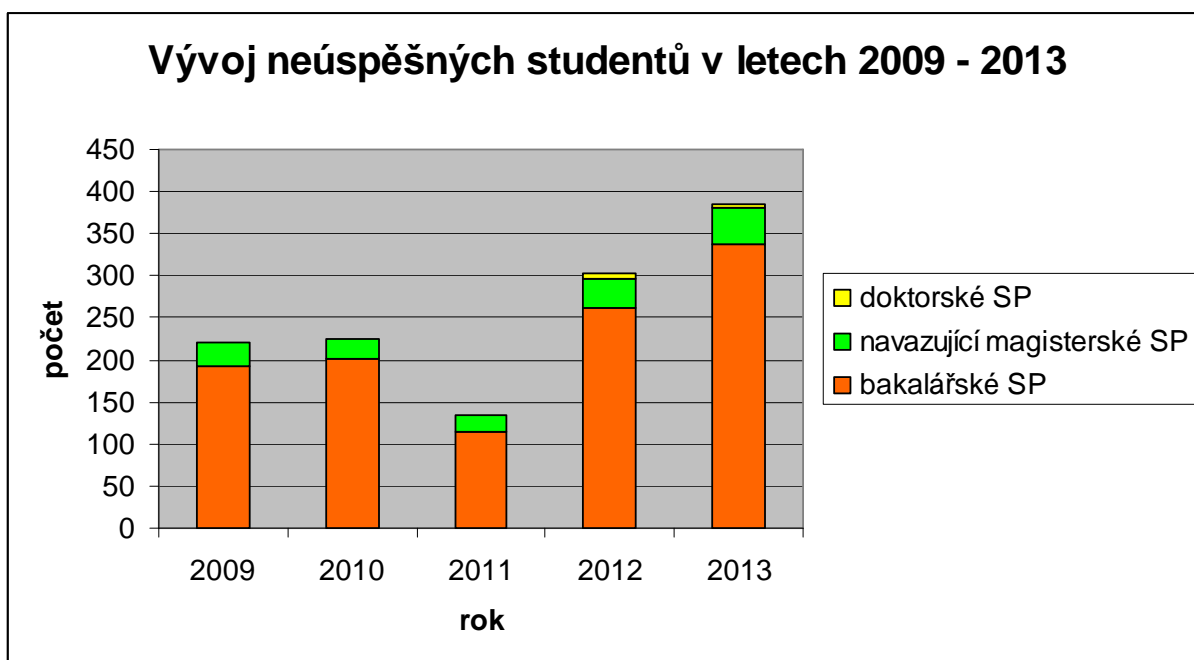
4.4 STUDENTI VE VĚKU NAD 30 LET (K 31. 10. 2013)

Skupiny studijních programů	Studenti ve studijním programu								Celkem
	bak.		mag.		mag. nav.		dokt.		
	P	K	P	K	P	K	P	K	
Společenské vědy, nauky a služby	19	119	0	0	7	0	4	16	165
Pedagogika, učitelství a sociální péče	0	0	0	0	0	10	0	0	10
Celkem	19	119	0	0	7	10	4	16	175

4.5 NEÚSPĚŠNÍ STUDENTI V AKREDITOVANÝCH STUDIJNÍCH PROGRAMECH (POČTY V JEDNOTLIVÝCH SKUPINÁCH KKV PODLE TYPU STUDIA A FORMY STUDIA) (K 31. 10. 2013)

Skupiny studijních programů	Studenti ve studijním programu								Celkem
	bak.		mag.		mag. nav.		dokt.		
	P	K	P	K	P	K	P	K	
FF	273	65	0	0	42	1	0	4	385

Podle § 56 odst. 1 písm. a) zanechání studia a písm. b) pro nesplnění studijních podmínek ukončilo studium 359 studentů. Z důvodu přestupu na jiný studijní program (školu, fakultu) ukončilo studium 26 studentů.



4.6 OPATŘENÍ PRO SNÍŽENÍ STUDIJNÍ NEÚSPĚŠNOSTI

Na Filozofické fakultě UJEP jsou dlouhodobě uplatňována opatření ke snížení studijní neúspěšnosti, zejména:

- motivačních pohovorů v přijímacím řízení,
- úpravy studijních plánů – v prvním semestru bakalářských studijních programů zařazení kurzů úvodu do studia, u kurzů s vysokou mírou studijní neúspěšnosti zařazení opakovacích seminářů a v posledním semestru bakalářských a magisterských studijních programů zařazení seminářů ke státním závěrečným zkouškám,
- u dvouoborových studií umožňování přestupů studentům, kteří nezvládají požadavky, na studium některého oboru zvolené kombinace,
- rozšíření konzultační činnosti pro studenty, popř. rozvoj e-learningu a tvorby studijních opor,
- rozvoj poradenství pro studenty – zajištění poradenských služeb poskytovaných Psychologickou poradnou při katedře psychologie Pedagogické fakulty UJEP.

5. ABSOLVENTI

5.1 ABSOLVENTI AKREDITOVANÝCH STUDIJNÍCH PROGRAMŮ (POČTY V JEDNOTLIVÝCH SKUPINÁCH KKV PODLE TYPU STUDIA A FORMY STUDIA)

Skupiny studijních programů	Studenti ve studijním programu								Celkem
	bak.		mag.		mag. nav.		dokt.		
	P	K	P	K	P	K	P	K	
Společenské vědy, nauky a služby	102	3	0	0	41	0	0	0	0
Pedagogika, učitelství a sociální péče	0	0	0	0	7	0	0	0	0
Celkem	105	3	0	0	48	0	0	0	153

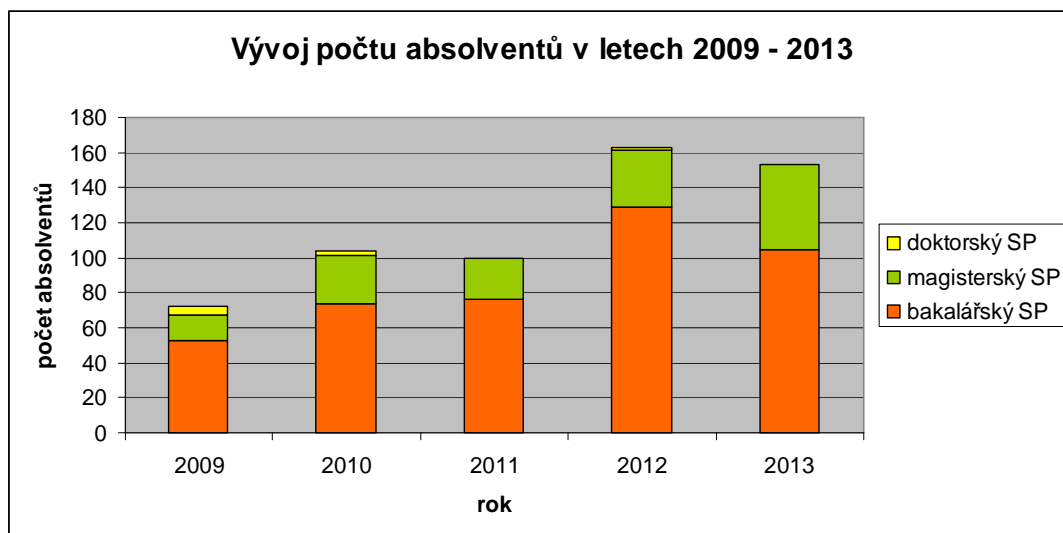
Fakulta / studijní program	Celkem	Typ studia			
		B	M	N	D
B6101 Filozofie	16	16	0	0	0
B6107 Humanitní studia	28	28	0	0	0
B6701 Politologie	25	25	0	0	0
B7105 Historické vědy	24	24	0	0	0
B7310 Filologie	12	12	0	0	0
N6107 Humanitní studia	0	0	0	0	0
N6701 Politologie	4	0	0	4	0
N7105 Historické vědy	12	0	0	12	0
N7503 Učitelství pro základní školy	25	0	0	25	0
P7105 Historické vědy	7	0	0	7	0
Filozofická fakulta	153	105	0	48	0

Vývoj počtu absolventů v letech 2009–2013

Počet absolventů v roce	Studenti ve studijním programu			Celkem
	bak.	mag., mag. nav.	dokt.	
2009	53	14	5*	74
2010	74	27	3**	104
2011	76	24	0	100
2012	129	32	2	163
2013	105	48	0	153

* zahrnutí 3 absolventi rigorózního řízení SP Historické vědy SO Historie

** pouze absolventi rigorózního řízení SP Historické vědy SO Historie



5.2 SPOLUPRÁCE S ABSOLVENTY

- pořádání besed studentů s úspěšnými absolventy;
- pravidelná setkání u příležitosti výročí oborů realizovaných na katedře historie;
- účast absolventů, učitelů ZŠ a SŠ na pravidelných odborných konferencích zaměřených na didaktiku oboru na katedře historie;
- zapojení absolventů jako externích spolupracovníků kateder;
- zapojení absolventů do řešitelských týmů projektů podporovaných z programu MK NAKI;
- vedení praxí současných studentů na gymnáziích a dalších středních školách v Ústeckém kraji (částečně i kraji Libereckém a Karlovarském) absolventy FF UJEP;
- účast absolventů na didaktických konferencích pořádaných katedrou historie;
- setkávání s absolventy na každoročním plese fakulty.

5.3 ZAMĚSTNANOST A ZAMĚSTNATELNOST ABSOLVENTŮ

Univerzita sleduje nezaměstnanost svých absolventů prostřednictvím portálu Ministerstva práce a sociálních věcí ČR, kde jsou zveřejňovány statistiky nezaměstnaných z evidence úřadu práce k 30. 4. každého roku. Fakulta žádná vlastní šetření neprovádí.

5.4 SPOLUPRÁCE S BUDOUCÍMI ZAMĚSTNAVATELI

- fakulta se podílí na Dnech kariéry, které jsou každý rok pořádány UJEP;
- fakulta spolupracuje s budoucími zaměstnavateli formou stáží a praxí studentů v průběhu studia, zveřejňuje pro studující pracovní nabídky potencionálních budoucích zaměstnavatelů a zprostředkovává nabídky praxe;
- fakulta každoročně organizuje konference, na které jsou zváni i spolupracující organizace z regionu.

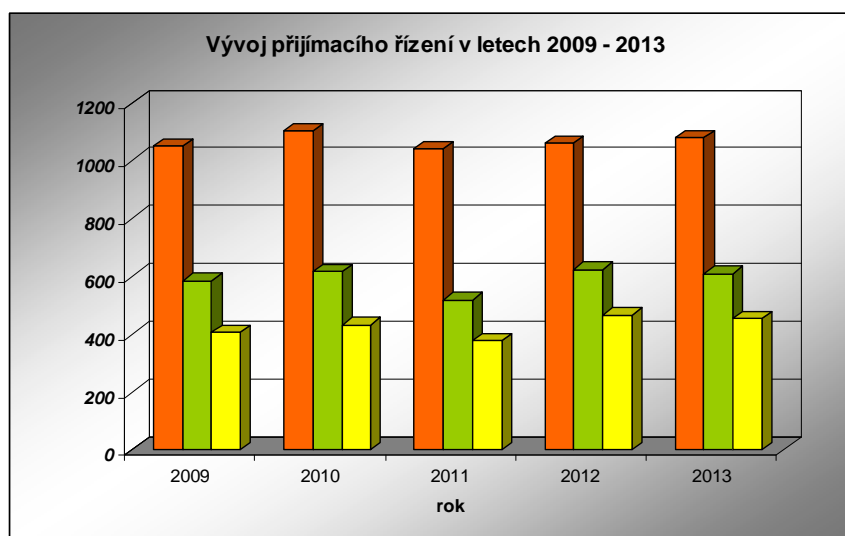
6. ZÁJEM O STUDIUM

6.1 ZÁJEM O STUDIUM

	Bakalářské studium			Magisterské studium			Navazující magisterské studium			Doktorské studium		
	Počet přihlášek	Počet přijatých	Počet zapsaných	Počet přihlášek	Počet přijatých	Počet zapsaných	Počet přihlášek	Počet přijatých	Počet zapsaných	Počet přihlášek	Počet přijatých	Počet zapsaných
Společenské vědy, nauky a služby	821	482	349	0	0	0	207	101	81	10	7	7
Pedagogika, učitelství a sociální péče	0	0	0	0	0	0	42	22	18	0	0	0
Celkem	821	482	349	0	0	0	249	120	99	10	7	7

Vývoj přijímacího řízení v letech 2009–2013

Přijímací řízení v roce	Počet přihlášek (oranžový sloupec)	Počet přijatých (zelený sloupec)	Počet zapsaných (žlutý sloupec)
2009	1050	585	408
2010	1102	617	433
2011	1042	519	378
2012	1060	623	466
2013	1080	609	455



6.2 CHARAKTERISTIKA PŘIJÍMACÍHO ŘÍZENÍ

V rámci přijímacího řízení na akademický rok 2013/2014 měly přijímací zkoušky na FF UJEP následující charakter:

- ústní motivační pohovor v bakalářských a magisterských studijních programech, zajišťováno vlastními zdroji;
- v bakalářském studijním programu Filologie se přijímací zkouška promíjela;

- v doktorském studijním programu Historické vědy / ve studijním oboru České dějiny byla obsahem přijímací zkoušky odborná rozprava; zajišťováno členy oborové rady.

6.3 STUDENTI NAVAZUJÍCÍHO MAGISTERSKÉHO A DOKTORSKÉHO STUDIA – ABSOLVENTI JINÉ VŠ

	% z celkového počtu zapsaných do prvního ročníku v r. 2013	
	Navazující magisterské studium	Doktorské studium
Filozofická fakulta	34	14

6.4 SPOLUPRÁCE SE STŘEDNÍMI ŠKOLAMI

Fakulta pravidelně rozesílá na střední školy v regionu informační materiály o přijímacím řízení a o nabídce studijních oborů.

7. AKADEMIČTÍ PRACOVNÍCI

7.1 PŘEPOČTENÉ POČTY (PODÍL CELKOVÉHO POČTU SKUTEČNĚ ODPRACOVANÝCH HODIN ZA SLEDOVANÉ OBDOBÍ VŠEMI ZAMĚSTNANCI A CELKOVÉHO ROČNÍHO FONDU PRACOVNÍ DOBY PŘIPADAJÍCÍHO NA JEDNOHO ZAMĚSTNANCE PRACUJÍCÍHO NA PLNOU PRACOVNÍ DOBU) AKADEMICKÝCH A VĚDECKÝCH PRACOVNÍKŮ VE STRUKTUŘE DLE VNITŘNÍHO KVALIFIKAČNÍHO ŘÁDU VYSOKÉ ŠKOLY

Akademičtí a vědečtí pracovníci (přepočtené počty)

Součást	Akademičtí pracovníci					Vědečtí pracovníci	Celkem
	profesoři	docenti	odb. asistenti	asistenti	lektoři		
FF	4	12,49	31,35	1,8	2,11	1,4	53,15

7.2 KVALIFIKAČNÍ A VĚKOVÁ STRUKTURA AKADEMICKÝCH A VĚDECKÝCH PRACOVNÍKŮ S UVEDENÍM POČTU ŽEN (VE STRUKTUŘE DLE VNITŘNÍHO KVALIFIKAČNÍHO ŘÁDU VYSOKÉ ŠKOLY)

Věková a kvalifikační struktura akademických a vědeckých pracovníků

Věk	Akademičtí pracovníci										Vědečtí pracovníci		Celkem
	profesoři		docenti		odb. asist.		asistenti		lektoři		celkem	ženy	
	celkem	ženy	celkem	ženy	celkem	ženy	celkem	ženy	celkem	ženy			
do 29 let	0	0	0	0	0	0	0	0	1	0	0	0	1
30–39 let	0	0	1	0	12	2	0	0	0	2	1	0	14
40–49 let	1	0	3	2	16	4	1	0	1	1	0	1	22
50–59 let	3	0	4	1	8	2	1	0	0	0	1	1	17
60–69 let	1	0	8	1	5	0	1	0	0	0	0	0	14
nad 70 let	1	0	1	1	0	0	0	0	0	0	0	0	2
Celkem	6	0	17	5	41	8	2	0	2	3	2	2	70

7.3 POČTY AKADEMICKÝCH PRACOVNÍKŮ PODLE ROZSAHU PRACOVNÍCH ÚVAZKŮ A NEJVYŠŠÍ DOSAŽENÉ KVALIFIKACE (PODLE TABULKY)

Rozsah úvazků akademických a vědeckých pracovníků

Úvazek	prof.	doc.	DrSc., CSc., Dr., Ph.D., Th.D	ostatní	Cekem
do 0,3	2	3	12	8	20
do 0,5	1	4	16	9	25
do 0,7	0	0	5	2	7
do 1,0	3	10	25	20	45

7.4 POČTY AKADEMICKÝCH PRACOVNÍKŮ S CIZÍM STÁTNÍM OBČANSTVÍM

Akademičtí pracovníci s cizím státním občanstvím

Součást	Počet fyzických pracovníků
Filozofická fakulta	4

7.5 PŘEHLED KURZŮ DALŠÍHO VZDĚLÁVÁNÍ AKADEMICKÝCH PRACOVNÍKŮ VYSOKÉ ŠKOLY (POČTY KURZŮ A POČTY ÚČASTNÍKŮ)

	Počet kurzů	Počet účastníků
Kurzy orientované na pedagogické dovednosti	0	0
Kurzy orientované na obecné dovednosti	0	0
Kurzy odborné	0	0
Celkem	0	0

7.6 DOCENTI A PROFESOŘI JMENOVANÍ V ROCE 2013

Na Filozofické fakultě se v roce 2013 nerealizovalo žádné habilitační ani profesorské řízení.

7.7 CENY REKTORA

Cenu rektora za vědeckou a výzkumnou činnost v kategorii „zvláštní ceny do 35 let za mimořádné výsledky v oblasti vědeckých a výzkumných aktivit“ získal **Mgr. David Tomíček, Ph.D.**, z katedry historie FF.

Cenu rektora za knihu roku 2013 získal **doc. PhDr. Tomáš Velímský, CSc.**, pracovník katedry historie FF za publikaci *Páni ze Svojšína, Rod velmožů, pánů a rytířů z povodí Mže*.

8. SOCIÁLNÍ ZÁLEŽITOSTI STUDENTŮ A ZAMĚSTNANCŮ

8.1 STIPENDIA STUDENTŮM

Účel stipendia	Počty studentů	Výše finančních prostředků v tis. Kč
Prospěchová stipendia	27	322
Za vynikající výzkumně vývojové a inovační, umělecké nebo další tvůrčí výsledky přispívající k prohloubení znalostí	0	0
Na výzkumnou, vývojovou a inovační činnost podle zvláštního právního předpisu	0	0
Sociální stipendia	9	114
Na podporu studia v zahraničí	2	126
Mimořádná stipendia jiná	78	576
Doktorandská stipendia	14	885
Ubytovací stipendia	0	0
Celkem	130	2.024

8.2 STUDENTI SE SPECIFICKÝMI POTŘEBAMI

Sociálně znevýhodnění studenti jsou ve studiu podporováni sociálním stipendiem vypláceným podle § 91 odst. 3 zákona a také mimořádným sociálním stipendiem přiznávaným podle § 91 odst. 2 písm. b) zákona. Těživá sociální situace je zohledňována i při posuzování žádosti o přezkum rozhodnutí o vyměření poplatku spojeného se studiem.

V areálu České mládeže jsou studentům se specifickými potřebami k dispozici počítačové stanice s bezbariérovým přístupem. Tam, kde není dosud vybudován bezbariérový přístup, je přijímací řízení, resp. případné studium handicapovaných zajišťováno individuálně.

Pro podporu komplexního řešení organizace a podmínek studia studentů se specifickými vzdělávacími potřebami na UJEP byl v roce 2012 zahájen projekt „Univerzitní centrum podpory pro studenty se specifickými vzdělávacími potřebami“, do kterého je zapojena také FF.

8.3 MIMOŘÁDNĚ NADANÍ STUDENTI

Nadaní studenti byli v roce 2013 podpořeni prostřednictvím Studentské grantové soutěže UJEP (SGS UJEP), která nabízí studentům magisterských a doktorských studijních programů možnost účastnit se vědeckých, výzkumných nebo vývojových projektů.

Podpora mimořádně nadaných studentů byla dále realizována:

- udělováním Cen rektora,
- přiznáváním mimořádných stipendií nejlepším studentům FF UJEP,
- přiznáváním prospěchových a mimořádných stipendií nejlepším studentům fakulty,
- přiznáním mimořádného stipendia na podporu studia v zahraničí (double degree) pro studenta KGER,
- přiznáním mimořádného stipendia ze stipendijního fondu Renesance Ústecké komunitní nadace na podporu zahraničního studijního pobytu studentů,
- zapojováním studentů do řešení výzkumných projektů včetně projektů realizovaných v rámci institucionálního a specifického výzkumu a dalších výzkumných aktivit kateder,
- realizací zahraničních stáží,
- organizováním studentských vědeckých konferencí nebo soutěží SVOČ,
- publikováním vybraných závěrečných prací studentů,
- zasíláním nejlepších prací do celostátních soutěží.

Stipendia Statutárního města Teplice ve výši 10.000,- Kč získala Bc. Tereza Peerová, studentka katedry historie.

Cenu rektora za nejlepší sportovní výsledky v roce 2013 obdržel David Nekola, student navazujícího magisterského studijního programu Humanitní studia (FF).

9. INFRASTRUKTURA

9.1 FONDY KNIHOVEN

Katedra historie

	653 titulů
Přírůstek knihovního fondu za rok	- z toho: 60 titulů hrazeno z prostředků ESF, 49 titulů z prostředků Cíl-3, 121 titul z prostředků NAKI, 194 tituly z prostředků Stimulace vědecké činnosti FF, 108 titulů z prostředků Studentské grantové soutěže UJEP a 121 titul tvoří knihy získané bezplatně formou darů
Knihovní fond celkem	9449 katalogizovaných jednotek
Počet odebíraných titulů periodik (fyzicky)	57 periodických řad
Otevírací doba za týden ¹ (fyzicky)	54
Počet absenčních výpůjček ²	0
Počet uživatelů ³	celkem 1649 / 123 za r. 2013
Počet studijních míst	28
Počet svazků umístěných ve volném výběru	0

Katedra germanistiky

	634 titulů
Přírůstek knihovního fondu za rok	- z toho: 48 titulů hrazeno z prostředků ESF, 10 titulů z prostředků NAKI, 3 tituly z prostředků GAČR a 259 titulů z prostředků Stimulace vědecké činnosti
Knihovní fond celkem	2736 katalogizovaných jednotek
Počet odebíraných titulů periodik (fyzicky)	5 periodických řad
Otevírací doba za týden ¹ (fyzicky)	40
Počet absenčních výpůjček ²	570
Počet uživatelů ³	274
Počet studijních míst	20
Počet svazků umístěných ve volném výběru	0

Katedra politologie a filozofie

	124 titulů
Přírůstek knihovního fondu za rok	- z toho: 12 z prostředků katedry politologie a filozofie, 60 z prostředků Studentské grantové soutěže, 52 z prostředků ESF
Knihovní fond celkem	7828 katalogizovaných jednotek

Počet odebíraných titulů periodik (fyzicky)	36
Otevírací doba za týden ¹ (fyzicky)	54
Počet absenčních výpůjček ²	0
Počet uživatelů ³	0
Počet studijních míst	24
Počet svazků umístěných ve volném výběru	0

9.2 ÚROVEŇ INFORMAČNÍCH A KOMUNIKAČNÍCH SLUŽEB

Všechna pracoviště FF UJEP jsou napojena na univerzitní počítačovou síť, která zajišťuje kvalitní rychlost a dostupnost informačních systémů univerzity (FIS, IMIS, STAG, GroupWise, K4 přístup a např. OBDPro). IMIS a STAG jsou zároveň zpřístupněny přes webové stránky univerzity, a zajišťují tak studentům přehled a aktivní přístup ke studijní agendě a dalším důležitým informacím.

Všechny katedry FF UJEP mají základní informace o své činnosti uveřejněny na webových stránkách FF UJEP. Všechny katedry vč. ústavů dohlíží na jejich aktualizaci.

Akademičtí pracovníci a studenti měli možnost využívat řadu elektronických informačních zdrojů (bibliografických, plnotextových a faktografických databází) z programu *INFOZ Informační zdroje pro výzkum* díky účasti UJEP v projektech: VZ09003 *Elektronické informační zdroje z oblasti technických a aplikovaných přírodních věd pro výzkum* (SCOPUS, Elsevier Science Direct, Springer LINK, Wiley Interscience), VZ09020 *Elektronické zdroje pro anglicky psanou literaturu* (Literature Online, Literature Resource Center), VZ09012 *Zajištění elektronických informačních zdrojů pro humanitní a společenské obory* (Oxford Journals, Cambridge Journals, Periodical archive Online, JSTOR), VZ09006 *Národní knihovna ČR – zabezpečení elektronických informačních zdrojů pro výzkum, vývoj a inovace* (EBSCO – Academic Search Complete, Business Source Complete, Environment Complete), VZ09009 *ISI Web of Knowledge – vstup do bibliografického a citačního zdroje Web of Science a Journal Citation Reports*, VZ09014 *Zajištění přístupu do klíčových informačních zdrojů pro ekonomický výzkum* (EconLit + FT, SourceOECD), VZ90011 *Multilicence přírodovědeckých a zemědělských informačních zdrojů pro konzorcia akademické a vědecké sféry České republiky* (Geobase, Georef, Knovel, Environmental Science a Pollution Management, BioOne, GeoScience World), VZ09015 *Přístup do informačního zdroje Proquest Central*; mimo program INFOZ jde o IOP Science. Pro paralelní vyhledávání v těchto zdrojích je využíván metavyhledávač 360 Search. Knihovny jednotlivých součástí zajišťovaly propagaci zdrojů a poskytovaly individuální konzultace uživatelům.

ELEKTRONICKÉ SLUŽBY

V roce 2013 byla zahájena implementace prostředí MOODLE pro studenty kombinovaného studia. Fakultní pracoviště pracující s velkými objemy dat (zejména CDDKD) využívají datové sklady, které jsou umístěny v prostorách Centra informatiky UJEP.

10. VÝZKUMNÁ, VÝVOJOVÁ, UMĚLECKÁ A DALŠÍ TVŮRČÍ ČINNOST (VE SMYSLU § 1 ZÁKONA Č. 111/1998 SB., O VYSOKÝCH ŠKOLÁCH)

10.1 PROPOJENÍ TVŮRČÍ ČINNOSTI S ČINNOSTÍ VZDĚLÁVACÍ

Studenti všech studijních programů jsou zapojeni do tvůrčí činnosti zejména prostřednictvím studentské grantové soutěže UJEP (viz Směrnice rektora č. 3/2011 Studentská grantová soutěž Univerzity J. E. Purkyně v Ústí nad Labem). Touto směrnicí jsou stanovena pravidla soutěže na podporu projektů specifického vysokoškolského výzkumu prováděného studenty doktorského nebo magisterského studijního programu. Dle vedené směrnice získalo v roce 2013 podporu celkem 7 projektů (z toho 4 na KHI a 3 na KPF) ve výši 2.138 tis. Kč (z toho pro KHI 1.157 tis. a pro KPF 981 tis).

V rámci diplomových a disertačních prací jsou prosazována taková témata, která jsou provázána s tvůrčí činností na jednotlivých pracovištích FF UJEP. Naším cílem je také větší zapojení studentů magisterských a doktorských studijních programů do tvůrčí činnosti realizované na jednotlivých pracovištích FF UJEP. Na vědeckých a výzkumných aktivitách podporovaných interními vědeckými granty pracovišť FF UJEP se podílejí jak akademičtí pracovníci, tak studenti bakalářských, magisterských a doktorských studijních programů (viz Směrnice děkanky FF UJEP Ústí n. L. č. 21/2010 Stimulace vědecko-výzkumné činnosti akademických pracovníků FF UJEP). Další formou zapojení studentů do tvůrčí činnosti je zapojení jako pomocných vědeckých sil.

Vědecká a tvůrčí činnost pracovníků **katedry germanistiky** se promítá do jejich pedagogické činnosti, a to v nabídce povinně volitelných kurzů, jejichž témata reflektují výzkum katedry, zejména pak v oblasti česko-německých vztahů v oblasti literatury, lingvistiky a kulturních dějin s důrazem na interkulturní aspekty. Tyto kurzy přináší studujícím nejen nové poznatky, ale zároveň je motivují k výběru témat jejich kvalifikačních prací. Kromě toho je nabídka povinně volitelných kurzů pravidelně obohacována o přednášky, semináře nebo workshopy odborníků z jiných pracovišť (domácích i zahraničních) zabývajících se danou odbornou tematikou. Studující katedry germanistiky se podílejí na organizaci vědeckých i kulturních akcí pořádaných katedrou germanistiky, např. překládají v rámci seminářů pod odborným vedením svých vyučujících literární texty, které jsou následně prezentovány i širší veřejnosti na kulturně zaměřených akcích (mj. formou přednášek v Muzeu města Ústí nad Labem).

Tvůrčí a vědecko-výzkumná činnost **katedry historie** je se vzdělávací činností propojena zásadním způsobem, a to nejen zapojením studentů do výzkumných týmů katedry, ale také vhodným výběrem témat povinně volitelných kurzů a specializačních bloků, které studium orientují na problematiku související s výzkumem katedry. Jedná se např. o kurzy orientované na výzkum měst a městských pramenů (téma řešeno opakovaně v projektech GAČR) nebo kurzy zaměřené na problematiku česko-německého soužití do roku 1945. Tyto kurzy nejenže přenášejí nové poznatky z výzkumu přímo do výuky studentů, ale zároveň motivují studenty k výběru příslušných témat pro jejich kvalifikační práce. Na katedře historie jsou se jedná o zaměření zejm. na tato výzkumná témata: dějiny a výzkum specifického vývoje severozápadních a severních Čech a dějiny česko-německé problematiky zejména v příhraničních oblastech a tzv. Sudetské župě, dějiny Němců v českých zemích, urbánní dějiny s důrazem na výzkum a zpřístupňování pramenů, dokumentace a digitalizace kulturního dědictví.

Vědecká a tvůrčí činnost, na níž spolupracovali studenti **katedry politologie a filozofie**, se v roce 2013 zabývala zkoumáním deliberativní demokracie jako alternativy k liberální demokracii v oblasti pragmatické filozofie jazyka a republikanismu, v kritické teorii, v české demokratické teorii, v komunitaristické kritice liberalismu. Na toto téma byl podán grant GA ČR. Velký význam měla konference „Kritická reflexe demokracie a občanské společnosti“ v Písku a třídní mezinárodní konferenci *Obraz v prostoru – Reflexe sociální a kulturní funkce umění.*, do jejíž organizace byli zapojeni studenti pořádající KPF.

Ústav slovansko-germánských studií (ÚSGS) část svých aktivit plní ve spolupráci s regionálními archivy a především Muzeem města Ústí nad Labem a Společností pro dějiny Němců v Čechách – jedná se o pravidelná kolokvia („200 let bitvy u Chlumce, pohledy z české a z ruské strany“), prezentace společných aktivit jako např. promítání filmu a prezentaci příběhu o napínavém útěku československého politika Ladislava Karla Feierabenda roku 1948 po Labi do Hamburku, konference „Napoleonské války v české historické paměti a v paměti regionu“ a projekt Cíle 3 „Česko-saské dějiny“ (doplňková učebnice), účast na workshopu v Grazu (Karl-Franzens-Universität a Universität Leipzig) *Völkische Netzwerke und Ideologietransfer; Die sudetendeutsche neokonservativ-völkische Bewegung in der Ersten*

Tschechoslowakischen Republik. Zapojení do projektu Onlinedossier Geschichte im Fluss. Flüsse als europäische Erinnerungsorte Bundeszentrale für politische Bildung. Aktivit ÚSGS se pravidelně účastní studenti katedry historie a katedry germanistiky.

10.2 ZAPOJENÍ STUDENTŮ BAKALÁŘSKÝCH A MAGISTERSKÝCH, RESP. NAVAZUJÍCÍCH MAGISTERSKÝCH STUDIJNÍCH PROGRAMŮ DO TVŮRČÍ ČINNOSTI

Studenti **katedry germanistiky** přispívají k tvůrčí činnosti katedry jednak jako pomocné vědecké síly jednotlivých akademických pracovníků, jednak prostřednictvím vhodně zvolených témat bakalářských a diplomových prací směřujících ke komplexnějším tématům, na nichž pracují vědecko-výzkumné týmy katedry nebo jejich jednotliví členové. Jejich výsledky prezentují také na mezinárodních fórech, jakými je např. PRAGEST pořádaný UK v Praze.

Na **katedře historie** jsou studenti v bakalářském i magisterském stupni zapojováni do tvůrčí, resp. výzkumné činnosti především v rámci probíhajících interních i externích projektů. Do souladu s výzkumnými aktivitami katedry jsou dávány i praxe studentů, v jejich rámci se mohou do plnění výzkumných úkolů zapojit i studenti nižších ročníků pod vedením pedagogických pracovníků. Nejvýraznější zastoupení ve vědeckých týmech katedry mají doktorandi, na něž je cílena především podpora v rámci SGS. Do projektů SGS bylo v roce 2013 zapojeno celkem **29** studentů.

Studenti **katedry politologie a filozofie** se do tvůrčí činnosti zapojují zejména prostřednictvím interních univerzitních grantů (např. SGS). V roce 2013 spolupracovali studenti v rámci těchto grantů na tématu Euroskepticismus a jeho role v regionu střední Evropy (celkem **8** studentů).

10.3 ÚČELOVÉ FINANČNÍ PROSTŘEDKY NA VÝZKUM, VÝVOJ A INOVACE

Filozofická fakulta čerpala roce 2013 v rámci výzkumu, vývoje a inovací účelové finanční prostředky v celkové hodnotě 93.929.tis. Kč (z toho 64.269 tis. Kč investice).

Vzhledem k tomu, že výsledky hodnocení výzkumné a vývojové činnosti FF UJEP podle platné Metodiky hodnocení výsledků výzkumu a vývoje dosud nebyly uveřejněny, není tento údaj uveden ve výroční zprávě.

10.4 VĚDECKÉ KONFERENCE (SPOLU)POŘÁDANÉ FAKULTOU

	Počet	S počtem účastníků vyšším než 60	S mezinárodní účastí
FF UJEP	3	3	3

10.5 PODPORA STUDENTŮ DOKTORSKÝCH STUDIJNÍCH PROGRAMŮ A PRACOVNÍKŮ NA TZV. POST-DOKTORANDSKÝCH POZICÍCH (TJ. PŘIBLIŽNĚ DO 5 LET OD ABSOLVOVÁNÍ DOKTORSKÉHO STUDIJNÍHO PROGRAMU)

Pro podporu studentů doktorských studijních programů jsou využívány následující nástroje:

- možnost zapojení do projektů studentské grantové soutěže,
- zapojení do výzkumných a vývojových projektů,
- mimořádná stipendia,
- získání prostředků v rámci fakultních interních grantových schémat na podporu studentů (výjezdy na konference, stipendia na pobyty, podpora publikační činnosti).

Studenti doktorského studijního programu Historické vědy v interním i kombinovaném studiu jsou podporováni zejm. v oblasti výzkumu, a to i formou jejich zapojení do výzkumných projektů realizovaných na katedře historie. V roce 2013 se jednalo především o projekty SGS, ale též projekty NAKI, OP VK a v nemalé míře též projekty institucionálního výzkumu FF UJEP. Doktorandi mají možnost nejen získat tímto způsobem částečné financování svého výzkumu, ale začleněním do výzkumných týmů na pozici projektových manažerů či administrátorů mají možnost získat praktické zkušenosti s realizací projektů a také možnost doplnit státní stipendium dalšími prostředky k pokrytí životních nákladů. V roce 2013 bylo do projektů zapojeno celkem 25 doktorandů, což je 64 % z celkového počtu. Na katedře historie pracuje v rámci celouniverzitního projektu OP VK „Šance pro mladé výzkumníky UJEP“ (2012–2015) na vědecké pozici postdoktoranda. Mgr. V. Zábranský, Ph.D., který je zaměřen na jedno klíčových výzkumných témat katedry – urbánní dějiny. Katedra se též snaží rozšířit standardní studijní plán doktorandů o další aktivity a zprostředkovat jim zejm. kontakt s odbornými pracovišti a významnými osobnostmi domácí i zahraniční historiografie. Pořádání kurzů speciálních přednášek a jazykových kurzů pro doktorandy bylo v roce 2013

pokryto z prostředků projektu OP VK.

10.6 SMLOUVY SE SUBJEKTY APLIKAČNÍ SFÉRY PODÍLEJÍCÍ SE NA VÝUCE V AKREDITOVANÝCH STUDIJNÍCH PROGRAMECH

Subjekt	Počet smluv celkem	Počet smluv uzavřených v r. 2013*
Národní památkový ústav – územní odborné pracoviště Ústí n. L.	1	1
Národní památkový ústav – územní odborné pracoviště Liberec	1	1
Národní památkový ústav – územní odborné pracoviště Loket	1	1
Muzeum města Ústí nad Labem	1	1
Památník Terezín	1	1
Ústav pro soudobé dějiny AV ČR, v.v.i.	1	1
ČR – státní oblastní archiv v Litoměřicích	1	0

* V roce 2013 bylo na katedře historie inovováno 5 smluv o spolupráci v rámci SP Historické vědy a výzkumné spolupráce v oblasti historie: NPU Ústí n. L., Loket, Liberec, Muzeum Ústí, Památník Terezín. Dvě smlouvy byly uzavřeny jako dohody o spolupráci na realizaci DSP Historické vědy, SO České dějiny. Uzavření těchto smluv bylo podpořeno v rámci IRP UJEP 2013.

10.7 ODBORNÍCI Z APLIKAČNÍ SFÉRY PODÍLEJÍCÍ SE NA VÝUCE V AKREDITOVANÝCH STUDIJNÍCH PROGRAMECH

	Počty osob
Fakulta filozofická	25

10.8 STUDIJNÍ OBORY S ODBORNOU PRAXÍ

	Počty studijních oborů
Fakulta filozofická	11

10.9 PŘÍJMY Z PRODEJE LICENCÍ

Fakulta v roce 2013 nevykázala žádné příjmy z prodeje licencí.

10.10 PŘÍJMY ZE SMLUVNÍCH ZAKÁZEK

	Příjmy ze smluvních zakázek (v Kč)	Ostatní příjmy, sponzor. dary (v Kč)
Fakulta filozofická	38.760,-	323.760,-

Centrum dokumentace a digitalizace kulturního dědictví katedry historie v roce 2013 vykázalo odbornou činnost ve výši 38.760,- Kč.

Filozofická fakulta v rámci projektu ESF „Multimediální vzdělávání posluchačů magisterských studijních programů“ obdržela darem IT techniku ve výši 323.760,- Kč od ČVUT Praha.

10.11 STRATEGIE PRO KOMERCIALIZACI A SPOLUPRÁCE S APLIKAČNÍ SFÉROU

FF UJEP nemá definovanou specifickou strategii pro komercializaci.

Filozofická fakulta využívá ke komercializaci zejména specializované pracoviště katedry historie, tj. Centrum dokumentace a digitalizace kulturního dědictví, které rozvíjí strategii využitím špičkové dokumentační techniky na komerční bázi, tedy získáváním zakázek v oblasti 3D skenování, fotogrammetrie, SHP atd. V roce 2013 bylo v rámci tohoto záměru realizováno 6 drobnějších zakázek v hodnotě 38.760,- Kč. Spolupráce s aplikační sférou probíhá na katedře historie v oblasti výzkumné a vzdělávací, a to zapojením odborníků z praxe do výzkumných projektů a výuky. Transfer informací je tak oboustranný. V roce 2013 pokračovala např. spolupráce s oblastí výzkumu a zpřístupňování městských knih, na němž katedra spolupracuje s dalšími akademickými pracovišti (FF UK), ale zejm. s archivy, jejichž pracovníky školí v práci s databází Libri Civitatis a na jejím naplňování s nimi spolupracuje. Dalším příkladem může být využití

špičkové dokumentační techniky Centra dokumentace a digitalizace kulturního dědictví, které se podílí na školení v oblasti 3D skenování a dalších technologií. V rámci projektu NAKI, který byl v roce 2013 realizován, jsou připravovány metodiky pro dokumentaci jednotlivých typů ohrožených památek, které projdou certifikací MK ČR. Za přenos informací mezi katedrou historie a aplikační sférou, kterou jsou v tomto případě odborná pracoviště (archivy, muzea, státní správa, samospráva atd.) lze považovat i společné vydávání odborných časopisů – Monumentorum Custos, časopis pro památky severozápadních Čech (spoluvydavatel NPU v Ústí nad Labem), a časopis Ústecký sborník historický (spoluvydavatel Muzeum města Ústí nad Labem).

10.12 PŮSOBENÍ V REGIONU

V rámci přijaté strategie rozvoje FF UJEP na léta 2010–2020 a Dlouhodobého záměru FF UJEP na léta 2011–2015 pokračovala fakulta v budování sítě aktivně spolupracujících subjektů v Ústeckém regionu. Tato síť je postupně a dlouhodobě vytvářena na základě jednotlivých konkrétních projektů s participací „praxe“. Nejvýznamnějšími partnery katedry historie byly v roce 2013 jednotlivá regionální pracoviště Národního památkového ústavu, Biskupství litoměřické, jednotlivé SOkA v rámci Státního oblastního archivu v Litoměřicích, s nímž spolupracuje též katedra germanistiky, a další regionální instituce, které jsou zapojeny do vzdělávacích či vědeckých aktivit katedry.

Katedra politologie a filozofie úzce spolupracovala s Krajským úřadem Ústeckého kraje a Památníkem Tereziín především v rámci projektu OP VK „Communitas pro praxis“. Významným partnerem katedry germanistiky bylo Collegium Bohemicum, o.p.s.

11. INTERNACIONALIZACE

11.1 STRATEGIE PRO ROZVOJ MEZINÁRODNÍCH VZTAHŮ A MEZINÁRODNÍHO PROSTŘEDÍ

Katedra germanistiky nadále spolupracuje s germanistickými pracovišti v zahraničí na vydávání mezinárodně uznávaného germanistického recenzovaného časopisu *Aussiger Beiträge*. Významným úspěchem a oceněním kvality tohoto časopisu je jeho zařazení v r. 2013 do mezinárodní databáze SCOPUS. Se zahraničními germanistickými pracovišti spolupracuje katedra germanistiky i při publikaci svých vědeckých výsledků v zahraničí a na výzkumných projektech (zejména s univerzitami ve Vídni, Drážďanech, Bayreuthu, Bamberku a Dortmundu). Významnou součástí vědecké výměny a mezinárodní spolupráce je realizace docentské mobility v rámci programu Erasmus, která mohla být v roce 2013 rozšířena o další dvě německé univerzity: Greifswald a Jena. Významným krokem směrem k rozvoji mezinárodních vztahů je rovněž uzavření dohody mezi UJEP a Univerzitou Bayreuth o uskutečňování společného navazujícího magisterského studijního programu katedry germanistiky Německá filologie v česko-německém interkulturním kontextu a studijního oboru Interkulturní germanistika zakončeného dvojitým diplomem (double degree).

Na **katedře historie** je strategie pro rozvoj mezinárodních vztahů pevně spojena s rozvojovými záměry vzdělávací a výzkumné činnosti. Katedra se snaží posilovat vztahy se zahraničními partnery, jejichž potenciál pro zapojení do mezinárodních projektů je zřejmý – v souvislosti s řešením projektů GAČR „Ars Montana“ byla v roce 2013 realizována intenzivní spolupráce s SAV Bratislava a TU FA v Bratislavě. Dále byly rozvíjeny kontakty s UMB v Bánské Bystrici a zdejším Muzeem SNP, kde byla domluvena spolupráce při přípravě mezinárodní konference a dalších akcí. Pokračováno bylo ve spolupráci Policejní akademii v Bukurešti a její specializovanou Fakultou archivních věd, která trvá již několik let. Realizována byla i spolupráce s TU Dresden v rámci dohody cotutelle na realizaci doktorského studia. V roce 2013 byly realizovány prezentační akce úspěšného projektu „Dokumentace drobných památek v Krušných horách“, na němž KHI participovala ve spolupráci s Bergakademie Freiberg. Tento projekt otevřel cestu k další možné spolupráci v oblasti dokumentace památek v česko-saském pohraničí a v roce 2013 byl připraven koncept další spolupráce v rámci programu Horizont 2020.

Katedra politologie a filozofie v roce 2013 pokračovala ve spolupráci s katedrou filozofie a dějin filozofie FF UK v Bratislavě na tématu kritické reflexe liberální demokracie a hledání alternativ; oba se zúčastnili konference pořádané KPF a budou rovněž participovat na kolektivní monografii „Kritická reflexe demokracie a občanské společnosti“. Pokračovala také odborná spolupráce s kolegy ze státní univerzity Petrohrad, a to na tématu česká a ruská filozofie (Masaryk, Tolstoj, Chelčický, Berďajev, Rádl, zahraniční akce Masaryka a československého státu pro ruské filozofy a intelektuály ve 20. letech 20. století). Zástupci KPF se účastnili česko-ruské konference v Petrohradu. Dále byly publikovány příspěvky v ruském filozofickém časopisu *Veche* a byla realizována česko-ruská konference v Ústí nad Labem.

Ústav slovansko-germánských studií pokračoval zejména v rozvíjení svých tradičních zahraničních aktivit. V roce 2013 zejména s TU Dresden a Johann-Künzig Institutem ve Freiburgu. ÚSGS vyvíjel stěžejní aktivity v rámci grantů (OP VK: „Patriotismus – nacionalismus – národovectví“, NAKI: „Místa paměti“, CÍL 3: „Česko-saské dějiny (doprovodná učebnice)“). Také pokračovala letní škola ve spolupráci s Ackermann-Gemeinde Colloquia Ustensia.

11.2 ZAPOJENÍ FAKULTY DO MEZINÁRODNÍCH VZDĚLÁVACÍCH PROGRAMŮ VČ. MOBILIT (PODLE TABULKY)

	Programy EU pro vzdělávání a přípravu na povolání								Ceepus	Aktion	Rozvojové programy	Ostatní	Celkem
	Erasmus	Comenius	Grundtwig	Leonardo	Jean Monnet	Erasmus Mundus	Tempus	Další					
Počet projektů													
Počet vyslaných	60	0	0	0	0	0	0	0	0	0	3	0	63

studentů ¹⁾													
Počet přijatých studentů ²⁾	6	0	0	0	0	0	0	0	0	0	0	1	7
Počet vyslaných akad. pracovníků ³⁾	18	0	0	0	0	0	0	0	0	0	0	2	20
Počet přijatých akad. pracovníků ⁴⁾	11	0	0	0	0	0	0	0	0	0	0	0	11
Počet vyslaných ostatních pracovníků	1	0	0	0	0	0	0	0	0	0	0	0	1
Počet přijatých ostatních pracovníků	0	0	0	0	0	0	0	0	0	0	0	0	0

Pozn.: ¹⁾ Vyjíždějící studenti - studenti, kteří v roce 2013 absolvovali zahraniční pobyt, započítávají se i ti studenti, jejichž pobyt začal v roce 2012. Započítávají se pouze studenti, jejichž pobyt trval více než 4 týdny (28 dní). Pokud VŠ uvádí i jinak dlouhé výjezdy, uvede to v poznámce k tabulce.

²⁾ Přijíždějící studenti - studenti, kteří přijeli v roce 2013, započítávají se i ti studenti, jejichž pobyt začal v roce 2012. Započítávají se pouze studenti, jejichž pobyt trval více než 4 týdny (28 dní). Pokud VŠ uvádí i jinak dlouhé výjezdy, uvede to v poznámce k tabulce.

³⁾ Vyjíždějící akademičtí pracovníci - pracovníci, kteří v roce 2013 absolvovali zahraniční pobyt, započítávají se i ti pracovníci, jejichž pobyt začal v roce 2012. Započítávají se pouze pracovníci, jejichž pobyt trval více než 5 pracovních dní. Pokud VŠ uvádí i jinak dlouhé výjezdy, uvede to v poznámce k tabulce.

⁴⁾ Přijíždějící akademičtí pracovníci - pracovníci, kteří přijeli v roce 2013, započítávají se i ti pracovníci, jejichž pobyt začal v roce 2012. Započítávají se pouze pracovníci, jejichž pobyt trval více než 5 pracovních dní. Pokud VŠ uvádí i jinak dlouhé výjezdy, uvede to v poznámce k tabulce.

⁵⁾ V případě programu Erasmus uvádíme všechny pobyty.

11.3 MOBILITA STUDENTŮ A AKADEMICKÝCH PRACOVNÍKŮ PODLE ZEMÍ

Země	Počet vyslaných studentů ¹⁾	Počet přijatých studentů ²⁾	Počet vyslaných akademických pracovníků ³⁾	Počet přijatých akademických pracovníků ⁴⁾
Estonsko	0	0	0	0
Francie	4	0	2	0
Itálie	1	1	1	0
Litva	0	0	1	1
Německo	43	0	7	5
Nizozemí	2	0	0	0
Polsko	5	0	0	1
Portugalsko	1	0	0	0
Rakousko	1	0	1	0
Rumunsko	0	1	1	1
Rusko	0	1	0	0
Slovinsko	0	0	0	0
Slovensko	0	0	6	3
Španělsko	4	2	0	0
Turecko	2	2	1	0
Celkem	63	7	20	11

Pozn.: ¹⁾ Vyjíždějící studenti - studenti, kteří v roce 2013 absolvovali zahraniční pobyt, započítávají se i ti studenti, jejichž pobyt začal v roce 2012. Započítávají se pouze studenti, jejichž pobyt trval více než 4 týdny (28 dní). Pokud VŠ uvádí i jinak dlouhé výjezdy, uvede to v poznámce k tabulce.

²⁾ Přijíždějící studenti - studenti, kteří přijeli v roce 2013, započítávají se i ti studenti, jejichž pobyt začal v roce 2012. Započítávají se pouze studenti, jejichž pobyt trval více než 4 týdny (28 dní). Pokud VŠ uvádí i jinak dlouhé výjezdy, uvede to v poznámce k tabulce.

³⁾ Vyjíždějící akademičtí pracovníci - pracovníci, kteří v roce 2013 absolvovali zahraniční pobyt, započítávají se i ti pracovníci, jejichž pobyt začal v roce 2012. Započítávají se pouze pracovníci, jejichž pobyt trval více než 5 pracovních dní. Pokud VŠ uvádí i jinak dlouhé výjezdy, uvede to v poznámce k tabulce.

⁴⁾ Přijíždějící akademičtí pracovníci - pracovníci, kteří přijeli v roce 2013, započítávají se i ti pracovníci, jejichž pobyt začal v roce 2012. Započítávají se pouze pracovníci, jejichž pobyt

12. ZAJIŠŤOVÁNÍ KVALITY A HODNOCENÍ REALIZOVANÝCH ČINNOSTÍ

12.1 VNITŘNÍ HODNOCENÍ KVALITY VZDĚLÁVÁNÍ

Na FF UJEP je pravidelně prováděno hodnocení kvality výuky ze strany studentů, a to vždy po uplynutí daného semestru. Studenti se prostřednictvím IS STAG vyjadřují jak ke komplexnímu hodnocení průběhu celého semestru, tak k hodnocení výuky jednotlivých vyučovaných předmětů. Výsledky hodnocení kvality výuky jsou monitorovány, sumarizovány a v případě zjištění konkrétních nedostatků řeší vedoucí kateder kritické připomínky s daným akademickým pracovníkem.

Postup proti plagiátorství prací podporovala směrnice rektora Ke zveřejňování závěrečných prací, která stanovila postup při prověřování autorství kvalifikačních prací studentů v systému na odhalování plagiátů Theses, pro který platí:

- ❑ Výsledek kontroly v systému Theses je v univerzitním systému STAG přístupný autorovi, vedoucímu práce, oponentům práce, vedoucímu katedry, proděkanovi pro studium a prorektorovi pro studium.
- ❑ Před vypracováním posudku je vedoucí práce povinen se seznámit s těmito výsledky, posoudit případnou podobnost s jinými dokumenty a své hodnocení uzavřít nastavením parametru „posouzen – není plagiát“ / „posouzen – je plagiát“.
- ❑ Pokud je výsledek kontroly vedoucí práce uzavřen hodnocením „posouzen – je plagiát“, zahájí děkan se studentem disciplinární řízení. Obhajoba takové práce se nepřipouští.
- ❑ Za kontrolu práce s výsledky ze systému Theses a za případné podání písemného podnětu k zahájení disciplinárního řízení zodpovídá vedoucí katedry.
- ❑ Kontrola práce s výsledky ze systému Theses musí být uzavřena před příslušným termínem obhajob závěrečných prací.

Popsaný systém vnitřního hodnocení realizovaných činností a mechanismus postupu proti plagiátorství u kvalifikačních prací studentů byl platný pro celou univerzitu

Fakulta v roce 2013 uspořádala dotazníkové šetření mezi studenty, jehož cílem bylo zjistit spokojenost s fungováním katedrových studoven. Ankety se zúčastnilo celkem 136 respondentů z KHI, KPF a KGER. Výsledky šetření byly analyzovány a využity v rámci přípravy přesunu fakulty do nových prostor.

12.2 VNĚJŠÍ HODNOCENÍ KVALITY VZDĚLÁVÁNÍ

V roce 2013 Filozofická fakulta neprošla žádným vnějším hodnocením kvality.

13. NÁRODNÍ A MEZINÁRODNÍ EXCELENCE VYSOKÉ ŠKOLY

13.1 ČLENSTVÍ FAKULTY V MEZINÁRODNÍCH ASOCIACÍCH, ORGANIZACÍCH A SDRUŽENÍCH

Fakulta filozofická
Associazione Italiana di Storia Urbana (Italská asociace urbánní historie)
Collegium Politikum
IPS (International Plato Society)
Internationale Vereinigung für Germanisten (IVG)
Evropská společnost pro frazeologii (European Society of Phraseology)
Freundeskreis der Forschungsbibliothek Rotha
Gesellschaft für deutsche Sprache
International Economic History Association IHEA
Historische Kommission für die böhmischen Länder
Kulturverein Aachen Prag/Spolek Cáchy-Praha
Mezinárodní archivní rada – sekce pro archivy univerzit a výzkumných institucí
Mezinárodní spolek ICARUS (digitalizace a vědecké využívání digitalizovaných pramenů)
Slovenská historická společnost (SAV)
Společnost pro aplikovanou lingvistiku (Gesellschaft für angewandte Linguistik)
Společnost pro německý jazyk (Gesellschaft für deutsche Sprache)

13.2 ČLENSTVÍ VYSOKÉ ŠKOLY V PROFESNÍCH ASOCIACÍCH, ORGANIZACÍCH A SDRUŽENÍCH

Fakulta filozofická
Archivní společnost
Alumni Klub DAAD v České republice
Asociace učitelů dějepisu
Centrum medievistických studií
Český národní komitét historiků
Česká platónská společnost
Česká společnost pro politické vědy
ECPR Standing Group on Extremism & Democracy
GAČR
Muzejní a vlastivědná společnost Brno
Matice moravská
Svaz germanistů ČR
Sdružení historiků – Historický klub 1872
Společnost CNZ
Společnost pro hospodářské a sociální dějiny
Svaz germanistů České republiky

14. ROZVOJ FAKULTY

14.1 INSTITUCIONÁLNÍ ROZVOJOVÝ PLÁN

Filozofická fakulta se v rámci Institucionálního rozvojového plánu zapojila do celouniverzitních projektů „Stimulace kvalitativního rozvoje UJEP za účelem zvyšování konkurenceschopnosti – Regionální excelence“, „Mezinárodní mobilita studentů UJEP – podpora mobility studentů UJEP za účelem rozvoje mezinárodní spolupráce a dalšího zapojení UJEP do mezinárodního prostoru vysokoškolského vzdělávání“.

14.2 ZAPOJENÍ DO FONDU ROZVOJE VYSOKÝCH ŠKOL

Tematický okruh	Počet přijatých projektů	Název projektu	Poskytnuté finanční prostředky v tis. Kč		
			Kapitálové	Běžné	Celkem
G5	1	Architektura a umění tzv. saské renesance v SZ Čechách	0	38	38

14.3 CENTRÁLNĚ EVIDOVANÉ PROJEKTY (CEP)

Název grantu, výzk. projektu, patentu nebo dalších tvůrčích aktivit	Zdroj dle klasifikace MŠMT	Finanční podpora UJEP (v tis. Kč)	Součást UJEP
Příběhy míst. Topografie soudobé paměti národa	C	1396	FF/ÚSGS
Společenské, kulturní a ideové transfery v historii příhraničního regionu severozápadních a severních Čech a jejich role pro jeho rozvoj a udržitelnost	C	2713	FF/KHI
Umělecká výměna v regionu Krušnohoří mezi gotikou a renesancí	C	736	FF/KHI
Dokumentace, digitalizace a prezentace ohroženého kulturního dědictví v příhraniční oblasti severozápadních Čech	C	2708	FF/KHI
Výrazové prostředky emocionality v německo-české jazykové konfrontaci	B	95	FF/KHI
Ars Montana: Umělecký a kulturní transfer v otevřeném prostoru česko-saského Krušnohoří na prahu raného novověku (1459–1620)	B	310	FF/KHI
LIBRI CIVITATIS - dokumentace a zpřístupňování městských knih v České republice II.	B	290	FF/KHI
Průniky a pohyby: rakouské literatury – Mobilita	C	50	FF/KGER

Pozn.: A = mezinárodní a zahraniční granty, B = GAČR, C = rezortní ministerské granty

14.4 PROJEKTY OPVK EVIDOVANÉ V CEP

Název projektu, grantu, patentu nebo dalších tvůrčích aktivit	Zdroj dle klasifikace MŠMT	Finanční podpora UJEP (v tis. Kč.)	Součást UJEP
Patriotismus – nacionalismus – národovectví v českých zemích (vzdělávací film)	OPVK	5 723	FF/ÚSGS
Inovace uměnovědných oborů různých součástí UJEP	OPVK	11 825	FF
Multimediální vzdělávání posluchačů magisterských studijních programů*	OPVK	1 539	FF
Comunitas pro praxis – Partnerství pro praxi	OPVK	3 180	FF
Šance pro mladé výzkumníky na Univerzitě J. E. Purkyně*	OPVK	4 999	FF/KHI

* FF partner, hlavní řešitel ČVUT Praha

** FF partner, hlavní řešitel PřF UJEP

14.5 DALŠÍ PROJEKTY, KTERÉ MAJÍ CHARAKTER VÝZKUMNÉ ČI UMĚLECKÉ ČINNOSTI (NEJSOU EVIDOVÁNY V CEP)

Název grantu, výzk. projektu, patentu nebo dalších tvůrčích aktivit	Zdroj	Finanční podpora	Součást UJEP
Sasko-české vztahy v proměnách času - pomocná výuková publikace	Cíl 3	76 580,00 €	FF/ÚSGS
Společný rozvoj a zavedení konceptu Blended-Learning v kombinované výuce studia Interkulturní germanistika s pomocí online výukové platformy	Cíl 3	50 892,00 €	FF/KGER
Visegrad memory or Visegrad memories.	Visegrad Fund	302 tis. Kč	FF/ÚSGS
Moderní vzdělávací a vědecko-výzkumná infrastruktura Filozofické fakulty UJEP	OP VaVpl	223 000 tis. Kč	FF

14.6 PROJEKTY PODPOŘENÉ V RÁMCI STUDENTSKÉ GRANTOVÉ SOUTĚŽE UJEP

Název studentského grantu	Zdroj dle klasifikace MŠMT	Finanční podpora UJEP (v tis. Kč)	Součást UJEP
Sakrální architektura saské renesance v severozápadních a severních Čechách	SGS	485	FF/KHI
Referenční báze dokumentárních dat pro výzkum a praktické řešení problematiky geomorfologických hazardů	SGS	34	FF/KHI +PřF
Česká praktická filosofie	SGS	291,15	FF/KPF
Lidská práva: dějinné koncepce a systematický výklad	SGS	404	FF/KPF
Za svojí ideu, za svým cílem (1939–1989)	SGS	285	FF/KHI
Být měšťanem. Městská subpopulace, kultura a sociální vazby od počátku novověku do 19. století	SGS	353	FF/KHI
Proměny stranických systémů ve státech střední Evropy	SGS	286,3	FF/KPF
Referenční báze dokumentárních dat pro výzkum a praktické řešení problematiky geomorfologických hazardů	SGS	107,858	FF/KHI +PřF

15. ZÁVĚR

Fakulta úspěšně naplnila většinu bodů svého dlouhodobého záměru, resp. jeho aktualizace na r. 2013, a to napříč všemi kapitolami.

Oblast rozvoje studijních oborů

Fakulta v roce 2013 analyzovala stávající stav studijních oborů v rámci jednotlivých studijních programů. Na základě tohoto průzkumu zahájila přípravy pro reakreditace, resp. akreditace nových studijních programů.

Na katedře germanistiky byla v oblasti vzdělávací věnována pozornost zejména přípravě reakreditací stávajících studijních oborů, přípravě rozšíření akreditace o kombinované studium bak. SO Interkulturní germanistika a jednooborového mag. studia Učitelství německého jazyka a literatury pro SŠ v prezenční a kombinované formě, které lépe odpovídají požadavkům trhu práce. Přípravu kombinované formy studia podpořila spolupráce katedry germanistiky na projektu Cíl 3 s TU Dresden „Společný rozvoj a zavedení konceptu Blended learning v kombinované výuce studia Interkulturní germanistika s pomocí online výukové platformy“, který mj. umožnil v r. 2013 na FF zřízení výukové platformy Moodle.

Katedře politologie a filozofie se nepodařilo získat akreditaci doktorského studijního oboru Politická filozofie ve studijním programu Filozofie.

Katedra historie započala s realizací nově získaného bakalářského studia v kombinované formě Archivnictví a spisová služba, v jehož rámci se snažila výrazněji využít platformu Moodle. Studium bylo podpořeno i v rámci IRP UJEP 2013, a to podporou vzniku studijních materiálů k předmětům, na nichž se podílejí odborníci z praxe. V rámci přípravy reakreditace oborů na KHI byla v roce 2013 provedena analýza stávajících studijních oborů a byly připraveny podklady pro akreditační materiály podle metodiky Q-RAM. Podstatnou míru zátěže pedagogů katedry činilo vedení závěrečných prací, na jejichž kvalitu je dáván velký důraz. V roce 2013 bylo na katedře obhájeno celkem 44 bakalářských a 31 magisterských prací.

Oblast rozvoje vědy, výzkumu a tvůrčí činnosti

Jednotlivé katedry se zaměřovaly na profilování oblastí a témat vědecké a tvůrčí činnosti. Vědecká činnost byla podpořena zejména finančními prostředky na institucionální (3.970 tis. Kč) a specifický výzkum (2.138 tis. Kč), konkrétní projekty byly podpořeny zejména ze strukturálních fondů, Visegrádského fondu a programu Cíl 3.

Do vědecké a výzkumné činnosti byli zapojeni především studenti magisterských a doktorských programů. Mimořádným úspěchem katedry germanistiky v oblasti vědy je zařazení jejího germanistického recenzovaného časopisu *Aussiger Beiträge* do prestižní mezinárodní databáze SCOPUS. Aktuální číslo časopisu *Aussiger Beiträge* 7 (2013) je zaměřeno lingvisticky a věnuje se oblasti lexikologie a lexikografie. V rámci institucionálního výzkumu získala katedra germanistiky na vědu a výzkum 5 projektů v celkovém objemu 305 tis. Kč a dvouletý bilaterální vědecko-výzkumný projekt s Univerzitou Vídeň zaměřený na rakouskou literaturu, dále participovala jako spoluřešitelka v projektu GAČR (OU Ostrava), DAAD (Bayreuth), Rakouské akademie věd (Vídeň), 3 členové katedry jsou zapojeni do projektu NAKI a dva do projektu OPVK „Communitas pro praxis“ na katedře historie.

V oblasti vědecko-výzkumné práce byla katedra historie v roce 2013 podstatným způsobem vytížena, a to s ohledem na to, že zde byly realizovány 3 projekty NAKI (jeden řešitelsky, dva spoluřešitelsky), do nichž je zapojeno celkem 23 pracovníků katedry a externích spolupracovníků. Dále byl prvním rokem řešen projekt GAČR, a to spoluřešitelský s FF UK. Nemalé prostředky byly vynaloženy na výzkum specifický (4 projekty v celkovém objemu 1.157 tis. Kč) i institucionální (celkem 16 projektů v celkové výši 1.500 tis.). Značné finanční prostředky na výzkum byly vynaloženy z externích zdrojů (NAKI, OP VK, Cíl 3, GAČR), a to v celkovém rozsahu 9.972 tis. Kč. Celkově tedy katedra historie podpořila své výzkumné aktivity částkou 12.629 tis. Kč.

Katedra politologie a filozofie se ve svém bádání zaměřila především na svá dvě profilová témata – antickou filozofii a antickou politickou filozofii, kontinentální a analytickou filozofii. Určitý pokrok byl zaznamenán i v oblasti politologie, např. při zkoumání extremismu mezinárodních vztahů a v tématu euroskepticismu, do něhož byli zapojeni i studenti. V rámci institucionálního výzkumu získala katedra politologie a filozofie 10 projektů v celkovém objemu 689 tis. Kč a 3 projekty v rámci specifického výzkumu.

Do systému RIV14 s rokem vydání 2013 bylo zadáno 40 výstupů za KHI, 37 výstupů za KPF, 20 výstupů za KGER a 2 výstupy za USGS. Na fakultě byly do aktuální soutěže GAČR připraveny 3 nové projekty (KPF) a 1 postdoktorský (KGER) a dále 2 spoluřešitelské projekty za KHI (hlavní řešitel FF UK Praha, FF ZU Plzeň). Důležitou součástí rozvoje fakulty je též **rozvoj lidských zdrojů**, tedy kvalifikační růst jednotlivých

pracovníků. V roce 2013 ukončili 1 člen katedry historie doktorské studium (Ph.D.) a jedna členka katedry germanistiky zahájila habilitační řízení (FF MU v Brně).

Oblast vnějších vztahů

V oblasti zahraničních vztahů bylo úspěšně uzavřeno či obnoveno 52 mezinárodních smluv v oblasti programu Erasmus+. Fakultě se podařilo uzavřít bilaterální dohodu o navazujícím magisterském SO Německá filologie v česko-německém kontextu / Interkulturní germanistika, ukončeným dvojitým diplomem (DOUBLE DEGREE) v rámci meziniverzitní smlouvy o spolupráci (Memorandum of Understanding) mezi UJEP v Ústí nad Labem a Univerzitou Bayreuth. Studium dvojitého diplomu tak mohli na Univerzitě Bayreuth v r. 2013 zahájit celkem 3 studenti. Dále pokračovala realizace bilaterální dohody co-tutelle v doktorském SO České dějiny/Tschechische Geschichte mezi UJEP a TU Dresden.

Oblast rozvoje a projektové činnosti

Byly řešeny celkem 3 projekty spolufinancované z OP VK, úspěšně byl ukončen 1 projekt. V řešení je projekt „Moderní vzdělávací a vědecko-výzkumná infrastruktura Filozofické fakulty UJEP“, financovaný z OP VaVpl, který je pro další rozvoj vzdělávací a výzkumné činnosti stěžejní. Fakulta se též připravovala na nové možnosti podpory rozvoje v rámci plánovaných výzev OP VVV. Posílena byla oblast spolupráce s regionálními subjekty, celostátními institucemi i domácími vysokoškolskými pracovišti.

Výroční zpráva FF UJEP za rok 2012 byla zpracována v květnu 2013 na Filozofické fakultě UJEP, České mládeže 8, 400 96 Ústí nad Labem; tel. 475 283 294; email: sekretariat.ff@ujep.cz.

Vědecká rada FF UJEP se vyjádřila ve dnech 29. 5. 2013 – 4. 6. 2014 k této výroční zprávě a připomínky byly zapracovány.

Akademický senát FF UJEP schválil tuto výroční zprávu dne 4. 6. 2014