



VÝROČNÍ ZPRÁVA
O ČINNOSTI

2 0 1 2

OBSAH

1. Úvod

2. Základní údaje o fakultě

- 2.1 Název fakulty, sídlo
- 2.2 Organizační schéma
- 2.3 Orgány fakulty
 - Vědecká rada
 - Akademický senát
 - Disciplinární komise
- 2.4 Zastoupení fakulty v reprezentaci vysokých škol
- 2.5 Charakteristika poslání, vize strategických cílů
- 2.6 Změny ve vnitřních předpisech

3. Studium

- 3.1 Seznam akreditovaných studijních programů a oborů habilitačního a jmenovacího řízení
- 3.2 Studijní programy uskutečňované v cizím jazyce
- 3.3 Akreditované studijní programy uskutečňované s jinou VŠ
- 3.4 Akreditované studijní programy uskutečňované společně s vyšší odbornou školou
- 3.5 Akreditované studijní programy uskutečňované mimo své sídlo
- 3.6 Akreditované studijní programy v souladu s národním referenčním rámcem terciárního vzdělávání
- 3.7 Kreditní systém studia, uplatňování pravidel ECTS
- 3.8 Další vzdělávací aktivity
- 3.9 Spolupráce s budoucími zaměstnavateli

4. Studenti

- 4.1 Studenti v akreditovaných studijních programech podle tytu a formy studia
- 4.2 Studenti v akreditovaných studijních programech
- 4.3 Studenti samoplátci
- 4.4 Studenti ve věku nad 30 let
- 4.5 Neúspěšní studenti
- 4.6 Opatření pro snížení studijní neúspěšnosti

5. Absolventi

- 5.1 Absolventi akreditovaných studijních programů
- 5.2 Spolupráce s absolventy
- 5.3 Zaměstnanost a zaměstnatelnost absolventů
- 5.4 Spolupráce s budoucími zaměstnavateli

6. Zájem o studium

- 6.1 Zájem o studium
- 6.2 Charakteristika přijímacího řízení
- 6.3 Studenti navazujícího magisterského a doktorského studia – absolventi jiné VŠ
- 6.4 Spolupráce se středními školami

7. Akademičtí pracovníci

- 7.1 Počty zaměstnanců
- 7.2 Kvalifikační a věková struktura akademických a vědeckých pracovníků
- 7.3 Počty akademických a vědeckých pracovníků podle rozsahu pracovních úvazků
- 7.3 Počty akademických pracovníků s cizím státním občanstvím
- 7.4 Docenti a profesoři jmenovaní v roce 2012
- 7.5 Ceny rektora
- 7.6 Pracovní výročí
- 7.7 Ostatní ocenění

8. Sociální záležitosti studentů a zaměstnanců

- 8.1 Stipendia dle počtu studentů
- 8.2 Stipendia dle finančních částek
- 8.3 Studenti se specifickými potřebami

8.4 Mimořádně nadaní studenti

9. Infrastruktura

- 9.1 Fondy knihoven
- 9.2 Úroveň informačních a komunikačních služeb
Elektronické služby

10. Výzkumná, vývojová, umělecká a další tvůrčí činnost

- 10.1 Propojení tvůrčí činnosti s činností vzdělávací
- 10.2 Zapojení studentů bakalářských a navazujících magisterských studijních programů do tvůrčí činnosti
- 10.3 Účelové finanční prostředky na výzkum, vývoj a inovace
- 10.4 Podpora studentů doktorských studijních programů a pracovníky na tzv. post-doktorandských pozicích
- 10.5 Spolupráce s aplikační sférou na tvorbě a přenosu inovací
- 10.6 Počty odborníků z aplikační sféry podílející se na výuce
- 10.7 Studijní obory s praxí
- 10.8 Příjmy za činnosti provedené v rámci odborných konzultací a poradenství nebo odborné činnosti pro subjekty aplikační sféry
- 10.9 Strategie pro komercializaci
- 10.10 Působení v regionu

11. Internacionalizace

- 11.1 Strategie pro rozvoj mezinárodních vztahů a mezinárodního prostředí
- 11.2 Zapojení fakulty do mezinárodních programů výzkumu a vývoje vč. mobility
- 11.3 Mobilita studentů a akademických pracovníků podle zemí
- 11.4 Kvalita a kultura univerzitního života
- 11.5 Financování a investiční činnost

12. Zajišťování kvality a hodnocení realizovaných činností

- 12.1 Vnitřní hodnocení kvality vzdělávání
- 12.2 Vnější hodnocení kvality vzdělávání
- 12.3 Způsob provádění finanční kontroly

13. Národní a mezinárodní excelence vysoké školy

- 13.1 Členství fakulty v mezinárodních asociacích, organizacích a sdružení
- 13.2 Členství fakulty v profesních asociacích, organizacích a sdružení

14. Rozvoj fakulty

- 14.1 Zapojení do operačních programů
- 14.2 Zapojení do Rozvojových projektů MŠMT
- 14.3 Zapojení do Fondu rozvoje vysokých škol

15. Závěr

1. ÚVOD

Výroční zpráva o činnosti Filozofické fakulty Univerzity Jana Evangelisty Purkyně v Ústí nad Labem za rok 2012 je předkládána v souladu se zákonem č. 111/1998 Sb. o vysokých školách.

V roce 2012 proběhla první fáze řešení projektu Výzkum a vývoj pro inovace, který je určen pro vybudování nové kvalitní vědecko-výzkumné a výukové základny Filozofické fakulty. V rámci roku 2012 proběhla většina zásadních veřejných zakázek, zejm. vysoutěžení stavby a od 10/2012 byla zahájena její realizace.

Filozofická fakulta získala v tomto roce akreditaci bakalářského studijního oboru Archivnictví a spisová služba v prezenční i kombinované formě a navazujícího magisterského oboru Německá filologie v česko-německém interkulturním kontextu.

Fakultě se také podařilo získat právo k řízení ke jmenování profesorem v oboru České dějiny.



2. ZÁKLADNÍ ÚDAJE O FAKULTĚ

2.1. ÚPLNÝ NÁZEV VYSOKÉ ŠKOLY, BĚŽNĚ UŽÍVANÁ ZKRATKA, SÍDLO (VČ. ADRESY), VYSOKÉ ŠKOLY

Úplný název fakulty: Filozofická fakulta Univerzity J. E. Purkyně v Ústí nad Labem (FF UJEP)

Adresa: České mládeže 8, 400 96 Ústí nad Labem

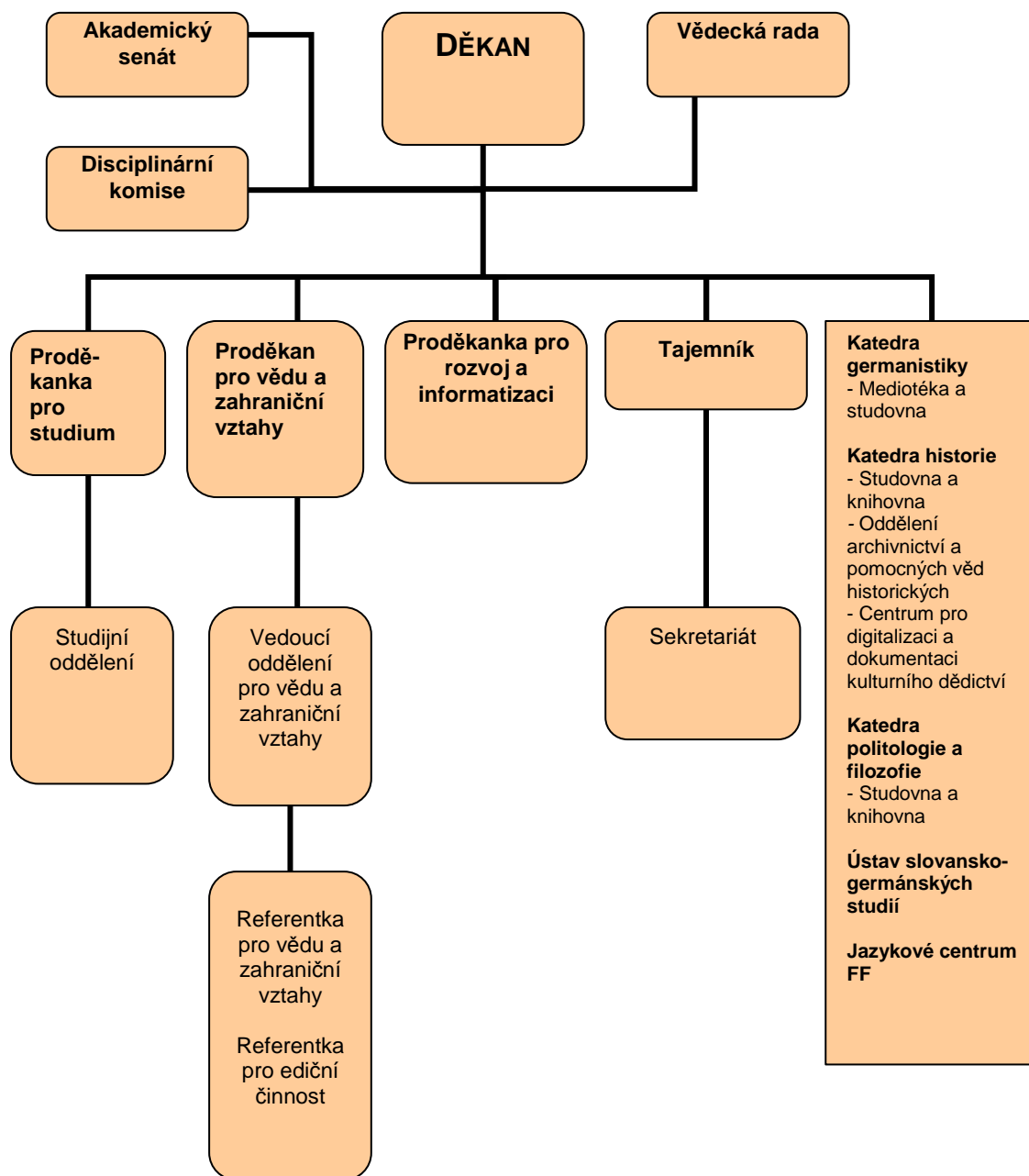
2.2. ORGANIZAČNÍ SCHÉMA FAKULTY

Vedení FF UJEP

Děkan	doc. Ing. Aleš Havlíček, Ph.D.
Proděkanka pro rozvoj a informatizaci	doc. PhDr. Michaela Hrubá, Ph.D.
Proděkan pro studium	PhDr. Jiří Koumar, Ph.D. (do 31.1.2012)
Proděkanka pro studium	Mgr. Hana Bergerová, Dr. (od 1. 2. 2012)
Proděkan pro vědu a zahraniční vztahy	Mgr. David Tomíček, Ph.D.
Tajemnice	Ing. Terezie Tahalová

Katedry, oddělení a ostatních pracoviště fakulty

Katedra germanistiky	doc. Mgr. Renata Cornejo, Ph.D.
▪ Multimediální studovna a knihovna	Květoslava Vlachová
Katedra historie	doc. PhDr. Michaela Hrubá, Ph.D.
▪ Oddělení pomocných věd historických	doc. PhDr. Ludmila Sulítková, CSc.
▪ Centrum pro dokumentaci a digitalizaci kulturního dědictví	PhDr. Kamil Podroužek, Ph.D.
▪ Studovna a knihovna	Mgr. Stanislava Klečáková
Katedra politologie a filozofie	Mgr. Daniel Kroupa, Ph.D.
▪ Studovna a knihovna	Mgr. Petr Bláha
Ústav slovansko-germánských studií	doc. PhDr. Kristina Kaiserová, CSc.
Jazykové centrum	Mgr. Martin Škvára
Oddělení pro vědu a zahraniční vztahy	Mgr. Eva Krovová
Studijní oddělení	Mgr. Hana Šolcová



2.3. SLOŽENÍ VĚDECKÉ RADY, AKADEMICKÉHO SENÁTU A DALŠÍCH ORGÁNŮ DLE VNITŘNÍCH PŘEDPISŮ

Složení Vědecké rady FF UJEP (k 31. 12. 2012):

Interní členové:

doc. Mgr. Renata Cornejo, Ph.D.
prof. PhDr. Radek Fukala, Ph.D.
doc. Ing. Aleš Havlíček, Ph.D.
doc. PhDr. Michaela Hrubá, Ph.D.
doc. PhDr. Kristina Kaiserová, CSc.
prof. PhDr. Jiří Kocián, CSc.
doc. PhDr. Rudolf Kučera, CSc.
doc. RNDr. Josef Moural, CSc.
prof. Dr. phil. et Dr. h.c. Peter Schmidt
doc. PhDr. Ludmila Sulitková, Ph.D.
Mgr. David Tomíček, Ph.D.
doc. PhDr. Tomáš Velímský, CSc.

Externí členové:

doc. PhDr. Jan Holzer, Ph.D., Fakulta sociálních studií Masarykovy univerzity v Brně
doc. PhDr. Věra Janíková, Ph.D., Pedagogická fakulta Masarykovy univerzity v Brně
prof. PhDr. Pavel Kouba, Filozofická fakulta Univerzity Karlovy v Praze
doc. PhDr. Václav Ledvinka, CSc., Archiv Hlavního města Prahy
doc. Dr. Petr Lozoviuk, Ph.D., Institutu für Sächsische Geschichte und Volkskunde TU Dresden
prof. PhDr. Tomáš Nejeschleba, Ph.D., Filozofická fakulta Univerzity Palackého v Olomouci
prof. Dr. Miroslav Novák, Ph.D., Cevro institut, o.p.s.
doc. PhDr. Michaela Ottová, Ph.D. Fakulta umění a designu Univerzity J. E. Purkyně
prof. PhDr., Ing. Jan Royt, CSc., Fakulta umění a designu Univerzity J. E. Purkyně
prof. et Priv.-Doz. PhDr. Lenka Vaňková, Dr., Filozofická fakulta Ostravské univerzity
doc. PhDr. Pavel Vařeka, Ph.D., Filozofická fakulta Západočeské univerzity v Plzni

doc. RNDr. Jiří Fiala, CSc., Filozofická fakulta Západočeské univerzity v Plzni – úmrtí 11/2012

Složení Akademického senátu FF UJEP (k 15. 5. 2012):

Předseda

Mgr. Martin Veselý, Ph.D.

Místopředsedkyně

Soňa Donátová

Akademičtí pracovníci

doc. Mgr. Renata Cornejo, Ph.D.
Mgr. Eva Krovová
Mgr. Martin Nitsche, Ph.D.
Mgr. Vilém Zábranský, Ph.D.

Studenti

Jan Grisa
Jakub Doležel
Bc. Josef Trnka

Složení Akademického senátu FF UJEP (od 16. 5. 2012):

Předseda

Mgr. Martin Veselý, Ph.D.

Místopředsedkyně

Soňa Donátová

Akademičtí pracovníci

doc. Mgr. Renata Cornejo, Ph.D.

Mgr. Eva Krovová

Mgr. Martin Nitsche, Ph.D.

Mgr. Vilém Zábranský, Ph.D.

Studenti

Jan Grisa

Jakub Doležel

Bc. Josef Trnka

Složení Disciplinární komise FF UJEP (k 31. 8. 2012):

Předseda

doc. PhDr. Jana Englová, CSc.

Akademičtí pracovníci

Mgr. Jarmila Jehličková

Mgr. Hynek Tippelt, Ph.D.

Studenti

Kateřina Hájková

Jan Grisa

Jan Nekola

Složení Disciplinární komise FF UJEP (od 1. 9. 2012):

Předseda

doc. PhDr. Jana Englová, CSc.

Akademičtí pracovníci

Mgr. Jarmila Jehličková

Mgr. Hynek Tippelt, Ph.D.

Studenti

Kateřina Hájková

Jan Grisa

Jan Drabálek

2.4. ZASTOUPENÍ FAKULTY V REPREZENTACI VYSOKÝCH ŠKOL

Organizace	Jméno člena	Funkce
Rada VŠ	Bc. Antonín Kadlec	člen sněmu

2.5. CHARAKTERISTIKA POSLÁNÍ, VIZE STRATEGICKÝCH CÍLŮ

Své poslání a strategické cíle deklarovala FF UJEP v Dlouhodobém záměru PF UJEP na roky 2011 až 2015 a v aktualizaci na rok 2012. Cílem FF UJEP je:

- stabilizovat strukturu pracovišť a oborů
- všestranně podporovat rozvoj vědecko-výzkumné činnosti
- realizovat projekt „Moderní vzdělávací a vědecko-výzkumná infrastruktura FF UJEP“ (OP VaVpl 4)
- v rámci zahraniční spolupráce podporovat existující vazby na zahraniční univerzity (smlouvy v rámci programu ERASMUS), na jejichž základě lze rozvinout i vědeckou spolupráci; podpořit rozvoj v oblasti získávání zahraničních partnerů v anglosaských zemích
- realizovat společné projekty s partnerskými zahraničními školami
- další rozvoj a zvyšování mezinárodní mobility akademických pracovníků, včetně vypracování plánu na soustavnější zapojování odborníků ze zahraničí do výuky a výzkumu na FF a zapojování pracovníků FF do mezinárodních projektů, včetně dlouhodobých pobytů zahraničních pedagogů na FF
- podporovat dynamický vývoj navyšování počtu výjezdů studentů a rozvíjet podmínky k absolvování alespoň jedné zahraniční stáže během studia
- zpracovat střednědobý plán rozvoje studijních programů a oborů, plnění těchto plánů každoročně vyhodnocovat a plány aktualizovat
- zvyšování kvality vzdělávání rozvojem a inovacemi studijních oborů s důrazem na průřezová témata (gender studies, globalizace), mezioborovost, ICT, oborové didaktiky, metodologické aspekty či regionální hlediska; se zvláštním důrazem na rozvoj oborů v celorepublikovém měřítku unikátní: Dokumentace památek (KHI), Interkulturní germanistika (KGER) a Politická filozofie (KPF)
- v rámci inovací se dále přednostně zaměřit na ty kurzy, u nichž byla po prvním cyklu realizace identifikována slabá místa, a tyto slabiny eliminovat;
- usilovat o rozšíření dostupnosti kombinovaných forem studia a za podmínky zajištění vysoké kvality související tvůrčí činností a kvalitního personálního zajištění také o zvýšení prostupnosti do vyšších stupňů vysokoškolského vzdělávání;
- postupně omezovat a následně zrušit ty stávající studijní programy, které dlouhodobě neodpovídají ukazatelům kvality.

2.6. ZMĚNY VE VNITŘNÍCH PŘEDPISECH

V roce 2012 nedošlo k žádným změnám v oblasti vnitřních předpisů FF UJEP, přijato bylo pět nových vnitřních norem (dvě směrnice a tři příkazy děkana).

3. STUDIJNÍ PROGRAMY, ORGANIZACE STUDIA A VZDĚLÁVACÍ ČINNOST

3.1. AKREDITOVANÉ STUDIJNÍ PROGRAMY (POČTY V JEDNOTLIVÝCH SKUPINÁCH KKV PODLE TYPU STUDIA A FORMY STUDIA) PODLE FAKULT, PŘÍPADNĚ JINÝCH SOUČÁSTÍ USKUTEČŇUJÍCÍCH AKREDITOVANÝ STUDIJNÍ PROGRAM NEBO JEHO ČÁST

Fakulta filozofická

Skupiny studijních programů	Akreditované studijní programy								Celkem studijních prog./oborů
	bak.		mag.		mag. nav.		dokt.		
	P	K/D	P	K/D	P	K/D	P	K/D	
Přírodní vědy a nauky	0	0	0	0	0	0	0	0	0
Technické vědy a nauky	0	0	0	0	0	0	0	0	0
Zdravotnické, lékařské a farmaceutické vědy a nauky	0	0	0	0	0	0	0	0	0
Společenské vědy, nauky a služby	5	3	0	0	4*	0	2	2	11/34
Ekonomie	0	0	0	0	0	0	0	0	0
Pedagogika, učitelství a sociální péče	0	0	0	0	1	1	0	0	1/1
Vědy a nauky o kultuře a umění	0	0	0	0	0	0	0	0	0
Celkem	5	3	0	0	5	1	2	2	12/35

*) V tom jeden studijní program s oprávněním konat státní rigorózní zkoušky a udělovat titul PhDr.

Kód studijního programu	Název studijního programu	Kód studijního oboru	Název studijního oboru	Standardní doba studia v akademických rocích Typ a forma studia			
				B	M,N	P	FS
B 6101	Filozofie	6101R004	Filozofie (dvouoborové)	3			P
B 6107	Humanitní studia	6107R020	Společenské vědy (dvouoborové)	3			P
		7507R030	Společenské vědy se zaměřením na vzdělávání (dvouoborové)	3			P
		6107R015	Základy humanitní vzdělanosti - estetika	3			P
		6107R016	Základy humanitní vzdělanosti - politologie	3			P
B 6701	Politologie	6701R008	Politologie (dvouoborové)	3			P
B 7105	Historické vědy	7105R086	Archivnictví a spisová služba	3			PK
		7105R060	Dokumentace památek (jednooborové)	3			P
		7105R021	Historie (dvouoborové)	3			P
		7105R021	Historie (jednooborové)	3			PK
		7105R056	Historie se zaměřením na vzdělávání (dvouoborové)	3			P
		7105R056	Historie se zaměřením na vzdělávání (jednooborové)	3			P
		7105R034	Kulturně historická regionalistika	3			P
B 7310	Filologie	7310R242	Interkulturní germanistika	3			P

		7310R106	Německý jazyk a literatura (jednooborové)	3			P
		7310R106	Německý jazyk a literatura (dvouoborové)	3			P
		7310R249	Německý jazyk a literatura se zaměřením na vzdělávání	3			P
		7507R080	Německý jazyk pro školskou praxi	3			K
N 6107	Humanitní studia	6107T020	Společenské vědy (dvouoborové)		2		P
		6107T021	Učitelství společenských věd pro střední školy (dvouoborové)		2		P
N 6701	Politologie	6701T023	Politická filozofie		2		P
N 7105	Historické vědy	7105T048	Historie (jednooborové) ®		2		P
		7105T021	Historie (dvouoborové) ®		2		P
		7105T034	Kulturně historická regionalistika		2		P
		7105T066	Německá studia ve středoevropském kontextu		2		P
		7504T063	Učitelství historie pro střední školy (jednooborové)		2		P
		7504T063	Učitelství historie pro střední školy (dvouoborové)		2		P
N 7310	Filologie	7504T092	Učitelství německého jazyka a literatury pro střední školy (dvouoborové)		2		P
		7310T339	Německá filologie v česko-německém interkulturním kontextu		2		P
N 7503	Učitelství pro základní školy	7503T140	Dějepis (dvouoborové)		2		P
		7503T148	Německý jazyk a literatura pro 2. stupeň základních škol (dvouoborové)		2		P
		7503T142	Občanská výchova (dvouoborové)		2		P
		7503T018	Učitelství cizích jazyků pro základní školy – německý jazyk (jednooborové)		2		PK
P 7105	Historické vědy	7105V012	České dějiny			3	PK
P 7105	Historische Wissenschaft	7105V012	Tschechische Geschichte			3	PK
OBOR HABILITAČNÍHO ŘÍZENÍ A ŘÍZENÍ KE JMENOVÁNÍ PROFESOREM							
České dějiny							

3.2. STUDIJNÍ PROGRAMY USKUTEČŇOVANÉ V CIZÍM JAZYCE (POČTY V JEDNOTLIVÝCH SKUPINÁCH KKV PODLE TYPU STUDIA A FORMY STUDIA)

Skupiny studijních programů	Akreditované studijní programy								Celkem studijních prog./oborů
	bak.		mag.		mag. nav.		dokt.		
	P	K/D	P	K/D	P	K/D	P	K/D	
Přírodní vědy a nauky	0	0	0	0	0	0	0	0	0
Technické vědy a nauky	0	0	0	0	0	0	0	0	0
Zdravotnické, lékařské a farmaceutické vědy a nauky	0	0	0	0	0	0	0	0	0
Společenské vědy, nauky	0	0	0	0	0	0	1	1	1/1

a služby									
Ekonomie	0	0	0	0	0	0	0	0	0
Pedagogika, učitelství a sociální péče	0	0	0	0	0	0	0	0	0
Vědy a nauky o kultuře a umění	0	0	0	0	0	0	0	0	0
Celkem	0	0	0	0	0	0	1	1	1/1

3.3. AKREDITOVANÉ STUDIJNÍ PROGRAMY USKUTEČŇOVANÉ SPOLEČNĚ S JINOU VYSOKOU ŠKOLOU SE SÍDLEM V ČR (NÁZEV STUDIJNÍHO PROGRAMU (VČ. SKUPINY KKOV) A OZNAČENÍ SPOLUPRACUJÍCÍ INSTITUCE)

Název studijního programu 1	
Skupina KKOV	-
Partnerská vysoká škola/fakulta	-
Počátek realizace programu	-
Délka studia (semestry)	-
Typ programu (bakalářský, navazující magisterský, magisterský, doktorský)	-
Popis organizace studia, včetně přijímání studentů a ukončení	-
Název programu 2	
Partnerská vysoká škola/fakulta	-
Počátek realizace programu	-
Délka studia (semestry)	-
Typ programu (bakalářský, navazující magisterský, magisterský, doktorský)	-
Popis organizace studia, včetně přijímání studentů a ukončení	-

3.4. AKREDITOVANÉ STUDIJNÍ PROGRAMY USKUTEČŇOVANÉ SPOLEČNĚ S VYŠŠÍ ODBORNOU ŠKOLOU (NÁZEV STUDIJNÍHO PROGRAMU (VČ. SKUPINY KKOV) A OZNAČENÍ SPOLUPRACUJÍCÍ INSTITUCE)

Název studijního programu 1	
Skupina KKOV	-
Partnerská vysoká škola/fakulta	-
Počátek realizace programu	-
Délka studia (semestry)	-
Typ programu (bakalářský, navazující magisterský, magisterský, doktorský)	-
Popis organizace studia, včetně přijímání studentů a ukončení	-
Název studijního programu 2	
Partnerská vysoká škola/fakulta	-
Počátek realizace programu	-
Délka studia (semestry)	-
Typ programu (bakalářský, navazující magisterský, magisterský, doktorský)	-
Popis organizace studia, včetně přijímání studentů a ukončení	-

3.5. AKREDITOVANÉ STUDIJNÍ PROGRAMY NEBO JEJICH ČÁSTI, KTERÉ FAKULTA USKUTEČŇUJE MIMO OBEC, VE KTERÉ MÁ SÍDLO (MIMO ODBORNOU PRAXI)

Název studijního programu 1	
Skupina KKO V	-
Název a sídlo pobočky/dislok. pracoviště, kde probíhá výuka akreditovaných studijních programů nebo jejich částí	-
Forma (P/K/D)	-
Délka studia (semestry)	-
Typ programu (bakalářský, navazující magisterský, magisterský, doktorský)	-
Probíhají na pobočce obhajoby závěrečných kvalifikačních prací	-
Počet kmenových zaměstnanců na pobočce	-
Název studijního programu 2	
Skupina KKO V	-
Název a sídlo pobočky/dislok. pracoviště, kde probíhá výuka akreditovaných studijních programů nebo jejich částí	-
Forma (P/K/D)	-
Délka studia (semestry)	-
Typ programu (bakalářský, navazující magisterský, magisterský, doktorský)	-
Probíhají na pobočce obhajoby závěrečných kvalifikačních prací	-
Počet kmenových zaměstnanců na pobočce	-

3.6. AKREDITOVANÉ STUDIJNÍ PROGRAMY V SOULADU S NÁRODNÍM REFERENČNÍM RÁMCEM TERCÍÁRNÍHO VZDĚLÁVÁNÍ

V roce 2012 participovala FF UJEP na pilotní implementaci národního referenčního rámce terciárního vzdělávání v rámci projektu MŠMT (IPn Q-Ram). Na základě této zkušenosti pokračovala v procesu zavádění kvalifikačního rámce na celé instituci a v naplňování nových požadavků kladených MŠMT na akreditace studijních programů podle novely vyhlášky č. 42 /1999 Sb., o obsahu žádosti o akreditaci.

V závěru roku byl metodikou výstupů z učení popsán 1 studijní program Historické vědy.

3.7. KREDITNÍ SYSTÉM STUDIA, UPLATŇOVÁNÍ PRAVIDEL ECTS, DIPLOMA SUPPLEMENT LABEL ANEBE ECTS LABEL

Na FF UJEP je používán jednotný kreditní systém, který je kompatibilní se systémem ECTS (European Credit Transfer System). Využívání tohoto kreditního systému je výhodné zejména vzhledem k možnostem vzájemné převoditelnosti kreditních bodů u studentů, kteří absolvovali studijní pobyt na vybrané zahraniční univerzitě v rámci některého z evropských vzdělávacích programů. Všechny kurzy v jednotlivých studijních plánech oborů FF UJEP jsou ohodnoceny počtem kreditních bodů dle náročnosti předmětu. Součet kreditních bodů nutný pro úspěšné absolvování studia je obecně stanoven u bakalářských studijních oborů na 180 kreditních bodů, u navazujícího magisterského studia na 120 kreditních bodů. V doktorských studijních programech je kontrola plnění individuálního studijního plánu doktoranda svěřena příslušné oborové radě a kreditní systém není pro hodnocení studia využíván.

Absolventi, kteří úspěšně ukončí studium na FF UJEP, získávají v souladu se Zákonem č.111/1998 Sb. o vysokých školách, § 55 (Ukončení studia), čl. (2), jako doklad o ukončení vysokoškolského studia vysokoškolský diplom a dodatek k diplomu. Širší škála údajů, která je součástí dodatku k diplomu, přinesla zkvalitnění informace o druhu a charakteru studijního oboru, který student absolvoval. Dále pak díky tomu, že součástí dodatku je vedle českého i paralelní anglický text,

vzrostla výpovědní hodnota dokumentu o ukončení studia i pro zahraniční instituce a další subjekty, u nichž se absolvent FF UJEP může ucházet o zaměstnání či další studium.

V roce 2012 aktualizovala UJEP Information Package (Informace o instituci, Informace o součástech UJEP, Informace pro studenty), Course Catalogue (katalog předmětů) a Information on degree programmes (katalog studijních programů) dle kritérií ECTS label.

3.8. DALŠÍ VZDĚLÁVACÍ AKTIVITY (MIMO USKUTEČŇOVÁNÍ AKREDITOVANÝCH STUDIJNÍCH PROGRAMŮ)

Aktivita	Název / charakteristika	Počet realizovaných aktivit
letní škola	<p>Colloquia Ustensia – letní kurs pro Němce ve spolupráci s Ackermann-Gemeinde</p> <p>Spolupráce na Letní škole EILC (Erasmus Intensive Language Course) 2012, organizované katedrou bohemistiky PF UJEP</p>	2
workshop	<p>Workshop v rámci projektu CÍL 3 doplňková česko-saská učebnice</p> <p><i>Lidská práva</i> – čtení textů k myšlenkovému pozadí Americké a Francouzské revoluce</p> <p>Workshop v rámci <i>Communitas pro praxis</i></p> <p>Speech Acts, Literary Theory, and Social Ontology</p> <p>Language and Social Ontology</p> <p><i>Česká praktická filosofie</i> – výjezdní čtení v Oparně</p> <p>Analýza krajně pravicových textů (5x)</p> <p>Poetry slam</p> <p>Jidiš – jazyk a kultura</p> <p>Nouzová platidla z pohledu textové lingvistiky</p> <p>Otevři oči – průvodce po městě jinak</p> <p>Hrad Lipnice - workshop operativní dokumentace stratigrafických situací stop a reliktních stavebních konstrukcí</p>	17
seminář	Saská renesance jako kunsthistorický a	2

	<p>historický problém – IGA</p> <p>Odborný seminář k výsledkům výzkumu dlažby v barokní pevnosti a městě Terezín</p>	
<p>odborný kurz pro studenty</p>	<p>Zu spezifischen Aspekten der Sprache der ehemaligen DDR (Bernd Wenzel)</p> <p>Švýcarsko – historie a kultura (Dr. Keller)</p> <p>Teorie analýzy současného dramatu NJO (Dr. Pavlišová)</p> <p>Parlamentarismus v Sasku (Bechter)</p> <p>Visegrad Course: Memory or Visegrad Memories? Memory of Majority and Memories of Minorities, probíhající v ZS 2012</p> <p>Kulturně historický kurz na Bukovině – téma Saská renesance v severozápadních Čechách</p>	6
<p>přednášky odborníků z praxe externistů /</p>	<p>Kurz v angličtině švédské fenomenoložky Ulriky Björk: <i>Political Philosophy of H.Arendt</i></p> <p>Rébusy, hříčky, hádanky a komiksy (Dr. Hubková)</p> <p>Stereotypy Němců v českých periodikách začátkem devadesátých let (Dr. Kočandrlová)</p> <p>Osobní či veřejné? Pátá generace švýcarských německy píšících spisovatelů (Prof. Kondrič Horvath)</p> <p>Spolupráce s organizací „Člověk v tísni“ – uspořádáno celkem 7 přednášek (Vyčichlová, Seidler, Hádková, Dienstbierová, Plavcová, Kottová, Majdiaková)</p>	11
<p>odborné exkurze / studijní cesty</p>	<p>Odborná exkurze SLUB Drážďany</p> <p>Oběti lidické tragédie z pohledu společných česko-rakouských dějin (Rakousko)</p> <p>Odborná exkurze - severní Morava, západní Čechy</p> <p>Odborná exkurze Bretagne/ Francie – vedoucí doc. Velímský (září 2012)</p> <p>Zahraniční exkurze KHI Slovensko – vedoucí dr. Turčan (září 2012)</p> <p>Zahraniční exkurze KHI Polské Slezsko – vedoucí Mgr. Pátek (květen 2012)</p> <p>Zahraniční exkurze KHI Sasko – vedoucí Mgr.</p>	7

	Pátek (prosinec 2012)	
výstavy	<p>Výstava lektorů projektu OPVK „Nová média ve vědě a výzkumu“ (Galerie Koridor v Ústí nad Labem)</p> <p>Středověké umění na Českolipsku (Česká Lípa)</p> <p>Zničené kostely severních Čech 1945-1989 (putovní výstava)</p> <p>Zničené židovské památky v severních Čechách (putovní výstava)</p> <p>Stoly spisovatelů (prosinec 2012 – pokračuje/ chodba FF UJEP)</p> <p>Z místa kde žijeme, příběhy bezpráví člověka v tísní</p>	6
konference	<p><i>Nacionální – postnacionální – transnacionální? Nové perspektivy na současnou německy psanou literaturu ze střední a východní Evropy</i> (mezinárodní konference KGER ve spolupráci s Univerzitou Vídeň a Poznaň)</p> <p><i>Úloha politické filosofie v 21. století</i> (konference, KPF FF UJEP).</p> <p><i>Nepředemtné výzvy české filosofie</i> (konference, KPF), Písek</p> <p>Konference Ideologie krajní pravice a její odraz v současných subkulturách (konference KPF)</p> <p>Platónův dialog <i>Ión</i> (konference, KPF FF UJEP spoluorganizátoři)</p> <p>Ohlédnutí - studentská konference k výročí 20 let KHR, KHI FF UJEP (březen 2012/ Ústí nad Labem)</p> <p>Opevnění – XI. Specializovaná konference stavebně historického průzkumu – spolupořadatelé NPÚ Josefov, KHI FF UJEP (červen 2012/ Žacléř)</p> <p>I mlčení je lež paměť a paměti zapomínání ve školním dějepise (prosinec 2012/ KHI FF UJEP, Muzeum města Ústí nad Labem)</p> <p><i>Přirozená a lidská práva v dějinách</i> (SGS, konference, KPF)</p>	9
prezentace	<p>Prezentace dokumentace kostela sv. Antonína Paduánského v Milešově (únor - prosinec 2012/ Galerie Na schodech CDDKD)</p> <p>Prezentace dokumentace architektonických detailů města Terezín (únor - prosinec 2012/ Galerie Na schodech CDDKD)</p>	3

	Prezentace výsledků základního výzkumu NAKI: Dokumentace historických objektů obce Milešov (prosinec 2012/ Ústí nad Labem, UJEP)	
autorská čtení	Doron Rabinovici	1
sportovní aktivity	Fotbalový turnaj o pohár děkana	1

3.9. SPOLUPRÁCE S BUDOUCÍMI ZAMĚSTNAVATELI

Mezi nejvýznamnější budoucí zaměstnavatele pro absolventy katedry historie patří odborné instituce zaměřené na ochranu památek, vzdělávací instituce základního a středního školství a také orgány veřejné správy, úřady samospráv, ale i různé veřejně prospěšné i neziskové organizace. S těmito institucemi katedra historie spolupracuje v rámci vlastní přípravy absolventů – do výukového programu jsou zařazeny kurzy, na jejichž výuce se podílejí odborníci z praxe, a to především Národního památkového ústavu v Ústí nad Labem či Muzea města Ústí nad Labem a také Státního oblastního archivu v Litoměřicích. Tito odborníci působí nejen ve výuce, ale jsou přímo zapojeni do výzkumu probíhajícího na katedře historie, na němž často participují i studenti, a to především magisterského a doktorského studně. Podstatnou částí spolupráce s budoucími zaměstnavateli je též pořádání odborných praxí přímo na pracovištích, kde jsou studenti vedeni konkrétními pracovníky a získávají praktické zkušenosti s fungováním dané instituce. Nad rámec této spolupráce probíhají pravidelné konzultace se zaměstnavateli, kteří se na katedru obracejí s nabídkami pracovních příležitostí a žádají pro nabízenou pozici i reference na potenciální uchazeče. Kontakt se zaměstnavateli je v tomto ohledu intenzivní a katedra (webové stránky) funguje jako prostředník v nabízení pracovních pozic na jedné straně a na straně druhé jako záruka či garant kvality uchazeče.



Zahájení didaktické konference v zelené aule, druhý jednací den konference v Císařském sále muzea

a nauky									
Společenské vědy, nauky a služby	235	27	0	0	28	0	3	4	297
Ekonomie	0	0	0	0	0	0	0	0	0
Pedagogika, učitelství a sociální péče	0	0	0	0	5	1	0	0	6
Vědy a nauky o kultuře a umění	0	0	0	0	0	0	0	0	0
Celkem	235	27	0	0	33	1	3	4	303

Podle § 56 odst. 1 písm. a) zanechání studia ukončilo studium 134 studentů, pro nesplnění studijních podmínek ukončilo studium 149 studentů a z důvodu přestupu na jiný studijní program (školu, fakultu) ukončilo studium 20 studentů.

4.6 FAKULTA DÁLE STRUČNĚ UVEDE, JAKÁ OPATŘENÍ UPLATŇUJE PRO SNÍŽENÍ STUDIJNÍ NEÚSPĚŠNOSTI

1. FF realizuje motivační pohovory v rámci přijímacího řízení.
2. U dvouoborových studií umožňuje FF přestupy studentům, kteří nevládají požadavky na studium jednoho z oborů zvolené kombinace.
3. FF nabízí motivační stipendijní programy prospěchová, katedrální mimořádná stipendia).
4. Úpravy studijních plánů
 - a. prvním semestru bakalářských studijních programů jsou do studijního plánu zařazeny kurzy, jejichž cílem je úvod do studia daného oboru.
 - b. Do kurzů s vysokou mírou studijní neúspěšnosti jsou zařazeny opakovací semináře.
 - c. V posledním semestru bakalářských a magisterských studijních programů jsou nabízeny semináře se zaměřením na přípravu ke státním závěrečným zkouškám.
5. FF rozšiřuje konzultační činnost pro studenty a snaží se napomáhat studijní úspěšnosti např. rozvojem e-learningu a tvorbou studijních opor.

Vybraná opatření byla realizována s podporou projektů ESF:

- Multimediální vzdělávání posluchačů magisterských studijních programů (FF).

5. ABSOLVENTI

5.1 ABSOLVENTI AKREDITOVANÝCH STUDIJNÍCH PROGRAMŮ (POČTY V JEDNOTLIVÝCH SKUPINÁCH KKV PODLE TYPU STUDIA A FORMY STUDIA)

Skupiny studijních programů	Studenti ve studijním programu								Celkem
	bak.		mag.		mag. nav.		dokt.		
	P	K	P	K	P	K	P	K	
Přírodní vědy a nauky	0	0	0	0	0	0	0	0	0
Technické vědy a nauky	0	0	0	0	0	0	0	0	0
Zdravotnické, lékařské a farmaceutické vědy a nauky	0	0	0	0	0	0	0	0	0
Společenské vědy, nauky a služby	122	7	0	0	30	0	1	1	161
Ekonomie	0	0	0	0	0	0	0	0	0
Pedagogika, učitelství a sociální péče	0	0	0	0	2	0	0	0	2
Vědy a nauky o kultuře a umění	0	0	0	0	0	0	0	0	0
Celkem	122	7	0	0	32	0	1	1	163

Fakulta / studijní program	Celkem	Typ studia			
		B	M	N	D
B6101 Filozofie	6	6	0	0	0
B6107 Humanitní studia	31	31	0	0	0
B6701 Politologie	43	43	0	0	0
B7105 Historické vědy	23	23	0	0	0
B7310 Filologie	26	26	0	0	0
N6107 Humanitní studia	6	0	0	6	0
N6701 Politologie	9	0	0	9	0
N7105 Historické vědy	15	0	0	15	0
N7503 Učitelství pro základní školy	2	0	0	2	0
P7105 Historické vědy	2	0	0	0	2
Filozofická fakulta	163	129	0	32	2

5.2 SPOLUPRÁCE S ABSOLVENTY

- Setkání s absolventy na každoročním plese fakulty.
- Pořádání besed studentů s úspěšnými absolventy.
- Pravidelná setkání u příležitosti výročí oborů realizovaných na katedře historie (v roce 2012 - 20 let oboru Kulturně historická regionalistka).
- Zapojení absolventů jako externích spolupracovníků kateder
- Zapojení absolventů do řešitelských týmů projektů podporovaných z programu MK NAKI
- Vedení praxí současných studentů na gymnáziích a dalších středních školách v Ústeckém kraji (částečně i kraji Libereckém a Karlovarském) absolventy FF UJEP
- Účast absolventů na didaktických konferencích pořádaných katedrou historie.

5.3 ZJIŠŤOVÁNÍ ZAMĚSTNANOSTI A ZAMĚSTNATELNOSTI ABSOLVENTŮ A OPATŘENÍ UPLATŇOVANÁ PRO JEJÍ ZVÝŠENÍ, VLASTNÍ PRŮZKUMY UPLATNITELNOSTI ABSOLVENTŮ A REFLEXE ZJIŠTĚNÝCH FAKT NAPŘ. V OBSAHU STUDIJNÍCH PROGRAMŮ

Univerzita sleduje nezaměstnanost svých absolventů prostřednictvím portálu Ministerstva práce a sociálních věcí ČR, kde jsou zveřejňovány statistiky nezaměstnaných z evidence Úřadu práce k 30. 4. Meziročně se nezaměstnanost absolventů UJEP k uvedenému datu snížila. Fakulta žádná vlastní šetření neprovádí.

5.4 FAKULTA DÁLE UVEDE, JAKÝM ZPŮSOBEM SPOLUPRACUJE S BUDOUCÍMI ZAMĚSTNAVATELI, ZDA POŘÁDÁ TRHY PRACOVNÍCH PŘÍLEŽITOSTÍ, ATD.

- Fakulta se podílí na Dnech kariéry, které jsou každý rok pořádány UJEP.
- Fakulta spolupracuje s budoucími zaměstnavateli formou stáží a praxí studentů v průběhu studia, zveřejňuje pro studující pracovní nabídky potenciálních budoucích zaměstnavatelů a zprostředkovává nabídky praxe.
- Fakulta každoročně organizuje konference, na které jsou zváni i spolupracující organizace z regionu.

6. ZÁJEM O STUDIUM

6.1 ZÁJEM O STUDIUM

	Bakalářské studium			Magisterské studium			Navazující magisterské studium			Doktorské studium		
	Počet přihlášek	Počet přijatých	Počet zapsaných	Počet přihlášek	Počet přijatých	Počet zapsaných	Počet přihlášek	Počet přijatých	Počet zapsaných	Počet přihlášek	Počet přijatých	Počet zapsaných
Přírodní vědy a nauky	0	0	0	0	0	0	0	0	0	0	0	0
Technické vědy a nauky	0	0	0	0	0	0	0	0	0	0	0	0
Zdravotnické, lékařské a farmaceutické vědy a nauky	0	0	0	0	0	0	0	0	0	0	0	0
Společenské vědy, nauky a služby	810	478	352	0	0	0	208	119	94	14	8	8
Ekonomie	0	0	0	0	0	0	0	0	0	0	0	0
Pedagogika, učitelství a sociální péče	0	0	0	0	0	0	28	18	12	0	0	0
Vědy a nauky o kultuře a umění	0	0	0	0	0	0	0	0	0	0	0	0
Celkem	810	478	352	0	0	0	236	137	106	14	8	8

6.2 PŘIJÍMACÍ ŘÍZENÍ NA FAKULTĚ

V rámci přijímacího řízení na akademický rok 2012/2013 měly přijímací zkoušky na FF UJEP následující charakter:

- ústní motivační pohovor v bakalářských a magisterských studijních programech; zajišťováno vlastními zdroji
- v bakalářském studijním programu Filologie se přijímací zkouška promíjela;
- v doktorském studijním programu Historické vědy / ve studijním oboru České dějiny byla obsahem přijímací zkoušky odborná rozprava; zajišťováno členy oborové rady.

6.3 STUDENTI NAVAZUJÍCÍHO MAGISTERSKÉHO A DOKTORSKÉHO STUDIA, KTEŘÍ ÚSPĚŠNĚ ABSOLVOVALI PŘEDCHOZÍ TYP STUDIA NA JINÉ VYSOKÉ ŠKOLE.

	% z celkového počtu zapsaných do prvního ročníku v r. 2012	
	Navazující magisterské studium	Doktorské studium
Filozofická fakulta	30	38

6.4 SPOLUPRÁCE SE STŘEDNÍMI ŠKOLAMI.

Fakulta pravidelně rozesílá na střední školy v regionu informační materiály o přijímacím řízení a o nabídce studijních oborů.

7. AKADEMIČTÍ PRACOVNÍCI

7.1 PŘEPOČTENÉ POČTY (PODÍL CELKOVÉHO POČTU SKUTEČNĚ ODPRACOVANÝCH HODIN ZA SLEDOVANÉ OBDOBÍ VŠEMI ZAMĚSTNANCI A CELKOVÉHO ROČNÍHO FONDU PRACOVNÍ DOBY PŘIPADAJÍCÍHO NA JEDNOHO ZAMĚSTNANCE PRACUJÍCÍHO NA PLNOU PRACOVNÍ DOBU) AKADEMICKÝCH A VĚDECKÝCH PRACOVNÍKŮ VE STRUKTUŘE DLE VNITŘNÍHO KVALIFIKAČNÍHO ŘÁDU VYSOKÉ ŠKOLY.

Akademičtí a vědečtí pracovníci (přepočtené počty)

Součást	Akademičtí pracovníci					vědečtí pracovníci	celkem
	profesoři	docenti	odb. asistenti	asistenti	lektoři		
FF	6,0	14,4	31,8	0,0	1,0	0,0	53,2

7.2 VĚKOVÁ STRUKTURA AKADEMICKÝCH A VĚDECKÝCH PRACOVNÍKŮ S UVEDENÍM POČTU ŽEN (VE STRUKTUŘE DLE VNITŘNÍHO KVALIFIKAČNÍHO ŘÁDU VYSOKÉ ŠKOLY.

Věková a kvalifikační struktura akademických a vědeckých pracovníků

Věk	Akademičtí pracovníci										vědečtí pracovníci		celkem
	profesoři		docenti		odb. asist.		asistenti		lektoři		celkem	ženy	
	celkem	ženy	celkem	ženy	celkem	ženy	celkem	ženy	celkem	ženy			
do 29 let	0	0	0	0	1	1	0	0	2	2	1	0	4
30–39 let	0	0	0	0	18	5	3	0	0	0	1	0	22
40–49 let	2	0	3	2	14	3	1	0	1	1	1	1	22
50–59 let	2	0	2	0	10	4	0	0	1	1	2	1	17
60–69 let	3	0	6	1	4	0	1	0	0	0	1	0	15
nad 70 let	1	1	1	1	0	0	0	0	0	0	0	0	2
Celkem	8	1	12	4	47	13	5	0	4	4	6	2	82

7.3 POČTY AKADEMICKÝCH PRACOVNÍKŮ PODLE ROZSAHU PRACOVNÍCH ÚVAZKŮ A NEJVYŠŠÍ DOSAŽENÉ KVALIFIKACE (PODLE TABULKY)

Rozsah úvazků akademických a vědeckých pracovníků

Úvazek	prof.	doc.	DrSc., CSc., Dr., Ph.D., Th.D	ostatní	Celkem
do 0,3	3	-	10	9	22
do 0,5	1	9	8	7	25
do 0,7	1	-	3	1	5
do 1,0	3	9	20	11	43

7.4 POČTY AKADEMICKÝCH PRACOVNÍKŮ S CIZÍM STÁTNÍM OBČANSTVÍM

Akademičtí pracovníci s cizím státním občanstvím

Součást	Počet fyzických pracovníků
Filozofická fakulta	5

7.5 DOCENTI A PROFESOŘI JMENOVANÍ V ROCE 2012

Docenti	Počet
Katedra historie	1
Katedra germanistiky	0
Katedra politologie a filozofie	1
Celkem	2

7.6 CENY REKTORA

Dne 12. 12. 2012 udělil rektor ocenění těmto pracovníkům FF UJEP:

Zvláštní cenu rektora za vědeckou a výzkumnou činnost obdržel:

- Mgr. Vilém Zábranský, Ph.D., KHI

Cenu rektora za knihu „Sudetská župa jako protiletecký kryt Říše?“ obdržel:

- Mgr. Martin Veselý, Ph.D., KHI

7.7 PRACOVNÍ VÝROČÍ

V tomto roce si FF UJEP připomenula 40. let práce doc. PhDr. Jany Englové, CSc. na katedře historie v Ústí nad Labem

7.8 OSTATNÍ OCENĚNÍ

Prof. PhDr. Radek Fukala, Ph.D. z katedry historie získal cenu Miroslava Ivanova za knihu Velká válka s křižáky 1409-1411, Praha 2011

8. SOCIÁLNÍ ZÁLEŽITOSTI STUDENTŮ A ZAMĚSTNANCŮ

8.1 STIPENDIA STUDENTŮM DLE POČTU STUDENTŮ, KTEŘÍ JE OBDRŽELI ČI PRAVIDELNĚ POBÍRALI V DANÉM ROCE (DLE ÚČELU STIPENDIA)

Účel stipendia	Počty studentů
Prospěchová stipendia	17
Za vynikající výzkumně vývojové a inovační, umělecké nebo další tvůrčí výsledky přispívající k prohloubení znalostí	0
Na výzkumnou, vývojovou a inovační činnost podle zvláštního právního předpisu	0
Sociální stipendia	11
Na podporu studia v zahraničí	0
Mimořádná stipendia jiná	27
Doktorandská stipendia	14
Ubytovací stipendia	288
Celkem	357

8.2 STIPENDIA STUDENTŮM DLE FINANČNÍCH ČÁSTEK V DANÉM ROCE (DLE ÚČELU STIPENDIA)

Účel stipendia	Finanční prostředky v tis. Kč
Prospěchová stipendia	169
Za vynikající výzkumně vývojové a inovační, umělecké nebo další tvůrčí výsledky přispívající k prohloubení znalostí	0
Na výzkumnou, vývojovou a inovační činnost podle zvláštního právního předpisu	0
Sociální stipendia	178
Na podporu studia v zahraničí	0
Mimořádná stipendia jiná	141
Doktorandská stipendia	903

Ubytovací stipendia jsou vykazována centralizovaně, fakulta si statistické údaje nevede.

8.3 STUDENTI SE SPECIFICKÝMI POTŘEBAMI

Sociálně znevýhodnění studenti jsou ve studiu podporováni sociálním stipendiem vypláceným podle § 91 odst. 3 zákona a také mimořádným sociálním stipendiem přiznávaným podle § 91 odst. 2 písm. b) zákona. Těživá sociální situace je také zohledňována při posuzování žádosti o přezkum rozhodnutí o vyměření poplatku spojeného se studiem.

V areálu České mládeže jsou studentům se specifickými potřebami k dispozici počítačové stanice s bezbariérovým přístupem. Tam, kde není dosud vybudován bezbariérový přístup, je přijímací řízení, resp. případné studium handicapovaných zajišťováno individuálně.

Pro podporu komplexního řešení organizace a podmínek studia studentů se specifickými vzdělávacími potřebami na UJEP byl v roce 2012 zahájen projekt „Univerzitní centrum podpory pro studenty se specifickými vzdělávacími potřebami“, do kterého je také zapojena FF.

8.4 MIMOŘÁDNĚ NADANÍ STUDENTI

Nadaní studenti byli v roce 2012 podpořeni prostřednictvím Interní grantové agentury UJEP (IGA UJEP), která nabízí studentům možnost účastnit se vědeckých, výzkumných nebo vývojových projektů (viz bod 11.1).

V rámci každoročního udílení stipendií získala Mgr. Eva Němečková (KHI) stipendium statutárního města Teplice pro nejlepší studenty UJEP.

V roce 2012 získal student kombinovaného studia Aleš Misař (KGER) 2. místo v prestižní překladatelské soutěži Jiřího Levého za svůj překlad Orfeových sonetů R.M. Rilkeho do českého jazyka.

9. INFRASTRUKTURA

9.1 FONDY KNIHOVEN

Katedra historie

	551
Přírůstek knihovního fondu za rok	Z toho 207 titulů hrazeno z prostředků ESF, 26 titulů z prostředků OPVK, 109 titulů z prostředků NAKI, 77 titulů z prostředků Stimulace vědecké činnosti (Interní fakultní granty jednotlivých členů katedry historie), 32 titulů z prostředků Studentské grantové soutěže UJEP, 10 titulů z prostředků katedry historie FF a 90 titulů tvoří knihy získané bezplatně formou darů
Knihovní fond celkem	7053 katalogizovaných jednotek
Počet odebíraných titulů periodik (fyzicky):	62 periodických řad
Otevírací doba za týden ¹ (fyzicky)	54
Počet absenčních výpůjček ²	0
Počet uživatelů ³	celkem 1516 / 196 za r. 2012
Počet studijních míst	28
Počet svazků umístěných ve volném výběru	0

Katedra germanistiky

	244
Přírůstek knihovního fondu za rok	
Knihovní fond celkem	7925
Počet odebíraných titulů periodik (fyzicky):	5 (6)
Otevírací doba za týden ¹ (fyzicky)	40
Počet absenčních výpůjček ²	793
Počet uživatelů ³	232
Počet studijních míst	20
Počet svazků umístěných ve volném výběru	5588

Katedra politologie a filozofie

	257
Přírůstek knihovního fondu za rok	Z tohoto 94 z prostředků katedry politologie a filozofie, 102 z prostředků Studentské grantové soutěže, 61 z prostředků Stimulace vědecké činnosti
Knihovní fond celkem	7704
Počet odebíraných titulů periodik (fyzicky):	36
Otevírací doba za týden ¹ (fyzicky)	54
Počet absenčních výpůjček ²	0
Počet uživatelů ³	0
Počet studijních míst	24
Počet svazků umístěných ve volném výběru	0

9.2 ÚROVEŇ INFORMAČNÍCH A KOMUNIKAČNÍCH SLUŽEB A DOSTUPNOST INFORMAČNÍ INFRASTRUKTURY (PŘIPOJENÍ NA INTERNET,...)

Všechna pracoviště FF UJEP jsou napojena na univerzitní počítačovou síť, která zajišťuje kvalitní rychlost a dostupnost informačních systémů univerzity (FIS, IMIS, STAG, GroupWise, K4 přístup a např. OBDPro). IMIS a STAG jsou zároveň zpřístupněny přes webové stránky univerzity, a zajišťují tak studentům přehled a aktivní přístup ke studijní agendě a dalším důležitým informacím.

Všechny katedry FF UJEP mají své základní informace uveřejněny na webových stránkách FF UJEP. Všechny katedry vč. ústavů dohlíží na jejich aktualizaci.

Akademičtí pracovníci a studenti měli možnost využívat řadu elektronických informačních zdrojů (bibliografických, plnotextových a faktografických databází) z programu *INFOZ Informační zdroje pro výzkum* díky účasti UJEP v projektech: VZ09003 *Elektronické informační zdroje z oblasti technických a aplikovaných přírodních věd pro výzkum* (SCOPUS, Elsevier Science Direct, Springer LINK, Wiley Interscience), VZ09020 *Elektronické zdroje pro anglicky psanou literaturu* (Literature Online, Literature Resource Center), VZ09012 *Zajištění elektronických informačních zdrojů pro humanitní a společenské obory* (Oxford Journals, Cambridge Journals, Periodical archive Online, JSTOR), VZ09006 *Národní knihovna ČR – zabezpečení elektronických informačních zdrojů pro výzkum, vývoj a inovace* (EBSCO – Academic Search Complete, Business Source Complete, Environment Complete), VZ09009 *ISI Web of Knowledge – vstup do bibliografického a citačního zdroje Web of Science a Journal Citation Reports*, VZ09014 *Zajištění přístupu do klíčových informačních zdrojů pro ekonomický výzkum* (EconLit + FT, SourceOECD), VZ90011 *Multilicence přírodovědeckých a zemědělských informačních zdrojů pro konzorcia akademické a vědecké sféry České republiky* (Geobase, Georef, Knovel, Environmental Science a Pollution Management, BioOne, GeoScience World), VZ09015 *Přístup do informačního zdroje Proquest Central*; mimo program INFOZ jde o IOP Science. Pro paralelní vyhledávání v těchto zdrojích je využíván metavyhledávač 360 Search. Knihovny jednotlivých součástí zajišťovaly propagaci zdrojů a poskytovaly individuální konzultace uživatelům.

ELEKTRONICKÉ SLUŽBY

V souladu s požadavkem zpřístupnění elektronických studijních materiálů především pro studenty v kombinované formě studia jsou akademičtí pracovníci FF postupně školeni v dovednostech v oblasti tvorby e-learningových studijních opor v jednotně užívaném systému MOODLE.

10. VÝZKUMNÁ, VÝVOJOVÁ, UMĚLECKÁ A DALŠÍ TVŮRČÍ ČINNOSTI

10.1 PROPOJENÍ TVŮRČÍ ČINNOST S ČINNOSTÍ VZDĚLÁVACÍ

Studenti všech programů jsou zapojeni do tvůrčí činnosti zejména prostřednictvím studentské grantové soutěže UJEP viz Směrnice rektora č. 3/2011 Studentská grantová soutěž Univerzity J. E. Purkyně v Ústí nad Labem. Touto směrnicí jsou stanovena pravidla soutěže na podporu projektů specifického vysokoškolského výzkumu prováděného studenty doktorského nebo magisterského studijního programu. Dle vedené směrnice získalo podporu celkem 7 projektů ve výši 1.740.411,- Kč. V rámci diplomových a disertačních prací jsou prosazována taková témata, která jsou provázána s tvůrčí činností na jednotlivých pracovištích FF UJEP. Naším cílem je také větší zapojení studentů magisterských a doktorských studijních programů do tvůrčí činnosti realizované na jednotlivých pracovištích FF UJEP. Na vědeckých a výzkumných aktivitách realizovaných na FF UJEP a podporovaných interními vědeckými granty pracovišť PF UJEP se podílejí jak akademičtí pracovníci, tak studenti bakalářských, magisterských a doktorských studijních programů viz Směrnice děkanky FF UJEP Ústí n. L. č. 21/2010 Stimulace vědecko-výzkumné činnosti akademických pracovníků FF UJEP. Další formou zapojení studentů do tvůrčí činnosti je zapojení jako pomocná vědecká síla.

Výzkumná činnost pracovníků katedry germanistiky se promítá do jejich pedagogické činnosti – zejména pak v nabídce PVK. Zároveň jsou do kurzů integrovány přednášky či semináře odborníků z jiných pracovišť, zabývajících se danou odbornou tematikou. Studující katedry germanistiky překládají v rámci seminářů pod odborným vedením svých vyučujících literární texty – tyto jsou pak prezentovány i širší veřejnosti na kulturně zaměřených akcích, i formou přednášek v Muzeu Města Ústí nad Labem.

Vědecká a tvůrčí činnost na katedře historie je s činností vzdělávací propojena zásadním způsobem, a to nejen zapojením studentů do výzkumných týmů katedry (viz bod 10.2.), ale také vhodným výběrem témat povinně volitelných kurzů a specializačních bloků, které studium orientují na problematiku, která souvisí s výzkumem katedry. Jedná se např. o kurzy orientované na výzkum měst a městských pramenů (téma řešeno opakovaně v projektech GAČR) nebo kurzy zaměřené na problematiku česko-německého soužití do roku 1945. Tyto kurzy nejenže přenášejí nové poznatky z výzkumu přímo do výuky studentů, ale zároveň motivují studenty k výběru příslušných zadání pro jejich kvalifikační práce. Velmi podstatné je propojení vědecké a tvůrčí činnosti se vzdělávacími aktivitami v případě oborů zaměřených na dokumentaci památek a kulturní dějiny. Studenti jsou v rámci praxí zapojováni do výzkumných aktivit a podílejí se přímo na dokumentaci vybraných lokalit a objektů pod vedením pracovníků Centra dokumentace a digitalizace kulturního dědictví. V roce 2012 se studenti katedry účastnili všech katedrou pořádaných konferencí a seminářů, někteří se podíleli na jejich organizaci, jednalo se zejména o konferenci „Ohlédnutí“ k dvacetiletému výročí oboru Kulturně historická regionalistika, na programu jejích jednotlivých sekcí (historické, archivářské a památkářské) se podíleli především studenti a absolventi katedry historie.

Výzkumná a tvůrčí činnost na katedry politologie a filozofie se v oblasti filosofie a politologie dlouhodobě zaměřuje na filosofii a politické myšlení antiky a politické myšlení současnosti, na studium politického extremismu a radikalismu a v neposlední řadě na výzkum české praktické filosofie. Do výzkumné a tvůrčí činnosti byli zapojeni také studenti katedry politologie a filozofie, ale i jiných součástí FF. Uvedená témata tvoří hlavní pilíře výzkumu katedry. K prvnímu tématu proběhlo přípravné podzimní čtení Platónova dialogu *Íón*, na které navázala konference, kterou spoluorganizovala katedra politologie a filozofie, pod názvem „Platónův dialog *Íón*“. Politickému myšlení současnosti se věnovala konference „Úloha politické filosofie v 21. století“. Druhému tématu bylo věnováno několik workshopů a také dvoudenní konference. V oblasti filosofie či politické filosofie proběhla třídní mezinárodní konference „Nepředmětné výzvy české filosofie“.

10.2 ZAPOJENÍ STUDENTŮ BAKALÁŘSKÝCH A MAGISTERSKÝCH, RESP. NAVAZUJÍCÍCH MAGISTERSKÝCH STUDIJNÍCH PROGRAMŮ DO TVŮRČÍ ČINNOSTI

Studenti katedry germanistiky přispívají k tvůrčí činnosti katedry jednak jako pomocné vědecké síly jednotlivých akademických pracovníků a jednak svými závěrečnými pracemi. Jejich výsledky prezentují také na mezinárodních fórech jako je např. PRAGEST pořádaný UK v Praze.

Studenti v bakalářském i magisterském stupni jsou na katedře historie zapojováni do tvůrčí, resp. výzkumné činnosti především prostřednictvím vhodně volených témat bakalářských prací směřujících ke komplexnějším tématům, na nichž pracují vědecko-výzkumné týmy katedry. Dílčí části výzkumu vzešlé ze studentských prací jsou pak implementovány do výstupů pracoviště, studenti mají možnost se podílet na odborných prezentacích katedry či seminářích a konferencích, V roce 2012 byly takto organizovány a koncipovány všechny konference, workshopy a prezentace uvedené v příloženém přehledu. Asi nejvýraznějším dokladem propojení tvůrčí a vzdělávací činnosti v roce 2012 byla dokumentace a výzkum kulturní krajiny na území Milešova a okolí, což je prostor vybraný pro pilotní studii v rámci projektu NAKI, na němž se podílí katedra historie spolu s NPU v Ústí nad Labem. V oblasti Milešova proběhly studentské praxe, v jejichž rámci jsou zpracovávána dílčí témata zaměřená na dokumentaci konkrétních památek a na historické a archivní rešerše. Specifickým způsobem jsou do vědecké činnosti zapojováni studenti oboru Dokumentace památek, kteří jsou po proškolení pro určité typy dokumentační techniky do výzkumu zapojeni jako techničtí pracovníci – dokumentátoři.

Významnou podporou zapojení studentů (magisterského stupně) do vědecko-výzkumné činnosti jsou projekty získané z prostředků pro specifický výzkum prostřednictvím Studentské grantové soutěže UJEP. Katedra historie preferuje projekty větších týmů, do nichž jsou studenti, především doktorandi zapojeni ve značné míře a s ohledem na jejich podíl na výzkumu jsou podporováni financováním archivního výzkumu, cest a odměňováni formou stipendia. Jejich výstupy jsou začleněny do závěrečných publikací, dílčí průběžné výstupy, formou studií jsou katedrou evidovány a vykazovány do RIV. V roce 2012 byly ukončeny dva rozsáhlejší projekty, do nichž bylo začleněno celkem 15 studentů, jejich výstupy jsou očekávány v kolektivních monografiích *Místo a paměť; proměny společnosti v letech 1938-1958* a *Normy, disciplinace a sociální praxe ve vývoji společnosti od počátku novověku do 19. století*.



Bc. David Skalický při dokumentaci erbu nad rybníkem v Milešově

Studenti katedry politologie a filozofie, zejména oboru Politická filozofie, se do tvůrčí činnosti zapojují zejména prostřednictvím projektů studentské grantové soutěže. V rámci těchto projektů vystupují na konferencích a publikují odborné texty v kolektivních monografiích.

10.3 ÚČELOVÉ FINANČNÍ PROSTŘEDKY NA VÝZKUM, VÝVOJ A INOVACE

Filozofická fakulta čerpala roce 2012 v rámci výzkumu, vývoje a inovací účelové finanční prostředky v celkové hodnotě 28.147 tis. Kč.

Hodnocení výzkumné a vývojové činnosti FF UJEP

(Podle platné Metodiky hodnocení výsledků výzkumu a vývoje)

Součást	Počet bodů
FF UJEP	3152,641

Vědecké konference (spolu)pořádané fakultou (počet v roce 2012, kolik bylo s mezinárodní účastí)

	Počet	S počtem účastníků vyšším než 60	S mezinárodní účastí
FF UJEP	6	3	3

Přehled ediční činnosti na FF UJEP v roce 2012

AUTOR	NÁZEV	ISBN
ČASOPISY		
Renata Cornejo (red.)	Aussiger Beiträge 6 (2012)	978-3-7069-0726-2 (ISSN 1802-6419)
Tomáš Okurka (red.)	Ústecký sborník historický 2012	ISSN 0231-9349
Petr Hrubý (red.)	Monumentorum Custos 2011	ISSN 1803-781X
STUDIA PHILOSOPHICA		
Jiří Hoblík	Myšlenkově schůdné cesty mezi Jeruzalémem a Athénami (1. díl)	978-80-7414-548-3
STUDIA POLITOLOGICA		
Jan Charvát, Petr Bláha	Ideologie krajní pravice a její odraz v současných subkulturách	978-80-7414-494-3
Aleš Havlíček	Svoboda od antiky po současnost	ISBN 978-80-7414-444-8
STUDIA HISTORICA		
Petr Hrubý, Vít Honys	Šlechtické sepulkrální památky Lounska do poloviny 18. století	978-80-7414-549-0
Martin Veselý	Místo a paměť. Proměny společnosti v letech 1938-1958.	978-80-7414-551-3
David Tomíček, Michaela Hrubá (edd.)	Normy, disciplinace a sociální praxe ve vývoji společnosti od počátku novověku do 19. století	978-80-7414-550-6
MIMO ŘADY FF, VYDAVATELEM FF		
Rudolf Kučera	Politologická historie demokracie	978-80-7414-552-0
Kolektiv autorů	Příběhy míst. Topografie soudobé paměti národa	978-80-7414-553-7
MIMO ŘADY FF, FF SPOLUVYDAVATEL (příspěvatel)		
Lukáš Novotný	Bavorsko (nakl. LIBRI)	978-80-7414-521-6
Olga Fejtová	„Já pevně věřím a vyznávám...“ Rekatolizace na Novém Městě pražském v době pobělohorské (nakl. SCRIPTORIUM)	978-80-7414-525-4
Radek Fukala	Třicetiletá válka nebo všeobecný konflikt 17. století? Otázky, úvahy a problémy. (nakl. VEDUTA)	978-80-86829-81-4

10.4 PODPORA STUDENTŮ DOKTORSKÝCH STUDIJNÍCH PROGRAMŮ A PRACOVNÍKY NA TZV. POST-DOKTORANDSKÝCH POZICÍCH

Studenti doktorského studia, které je akreditováno v oboru České dějiny na katedře historie, v interní i kombinované podobě jsou podporováni zejm. v oblasti výzkumu, resp. hledáním cest pro podporu jejich výzkumu v rámci doktorské práce, a to zapojením do projektů realizovaných na katedře. V roce 2012 se jednalo především o projekty SGS, ale též projekty NAKI, OP VK a nemalé míře též projekty institucionálního výzkumu FF UJEP. Doktorandi mají možnost nejen získat tímto způsobem částečné financování svého výzkumu, ale začleněním do výzkumných týmů na pozici projektových manažerů či administrátorů mají možnost získat praktické zkušenosti s realizací projektů a také možnost doplnit státní stipendium dalšími prostředky k pokrytí životních nákladů. V roce 2012 bylo do projektů zapojeno celkem 23 doktorandů, což je 62 % z celkového počtu.

Katedře historie se podařilo zapojit do celouniverzitního projektu OP VK Šance pro mladé výzkumníky a získat na léta 2012-2015 finanční krytí vědecké pozice pro jednoho postdoktoranda. Na základě výběrového řízení se jím stal Mgr. V. Zábranský, Ph.D., který je zaměřen na jedno z klíčových výzkumných témat katedry – urbánní dějiny.

Katedra se též snaží rozšířit standardní studijní plán doktorandů o další aktivity a zprostředkovat jim zejm. kontakt s odbornými pracovišti a významnými osobnostmi domácí i zahraniční historiografie. Pořádání kurzů speciálních přednášek a jazykových kurzů pro doktorandy bylo v roce 2012 pokryto z prostředků projektu OP VK – uskutečnily se celkem 3 přednášky (doc. Czechowicz, prof. Wüst, dr. Černý).

10.5 SPOLUPRÁCE S APLIKAČNÍ SFÉROU NA TVORBĚ A PŘENOSU INOVACÍ

Spolupráce s aplikační sférou probíhá na katedře historie v oblasti výzkumné a vzdělávací, a to zapojením odborníků z praxe do výzkumných projektů a výuky. Transfer informací je tak oboustranný a uskutečňuje se při vlastní činnosti, ale také v rámci prezentací a dalších společných akcí (viz přehled příložený přehled). V roce 2012 pokračovala např. spolupráce v oblasti výzkumu a zpřístupňování městských knih, na němž katedra spolupracuje s dalšími akademickými pracovišti, zejm. s archivy, jejichž pracovníky školí v práci s databází Libri Civitatis a na jejím naplňování s nimi spolupracuje. Dalším příkladem může být využití špičkové dokumentační techniky Centra dokumentace a digitalizace kulturního dědictví, které se podílí na školení v oblasti 3Dskenování a dalších technologií. Jedna z akcí tohoto typu proběhla v roce 2012 na hradu Lichnice (viz příložený seznam akcí). V rámci projektu NAKI, který byl v roce 2012 realizován, v prvním roce řešení jsou připravovány metodiky pro dokumentaci jednotlivých typů ohrožených památek, které projdou certifikací MK ČR.

Za přenos informací mezi katedrou historie a aplikační sférou, kterou jsou v tomto případě odborná pracoviště (archivy, muzea, státní správa, samospráva atd.) lze považovat i společné vydávání odborných časopisů – Monumentorum Custos, časopis pro památky severozápadních Čech, (spoluvydavatel NPU v Ústí nad Labem) a časopis Ústecký sborník historický (spoluvydavatel Muzeum města Ústí nad Labem). Na stránkách těchto časopisů jsou prezentovány nejaktuálnější výzkumy, které jsou tak bezprostředně přenášeny do dané aplikační sféry.

10.6 POČTY ODBORNÍKŮ Z APLIKAČNÍ SFÉRY PODÍLEJÍCÍ SE NA VÝUCE V AKREDITOVANÝCH STUDIJNÍCH PROGRAMECH (osoby, které se v roce 2012 podílely na výuce alespoň v jednom předmětu)

	Počty osob
Fakulta filozofická	27

10.7 POČTY STUDIJNÍCH OBORŮ, KTERÉ MAJÍ VE SVÉ OBSAHOVÉ NÁPLNI POVINNÉ ABSOLVOVÁNÍ ODBORNÉ PRAXE PO DOBU ALESPŮŇ 1 MĚSÍCE

	Počty studijních oborů
Fakulta filozofická	10

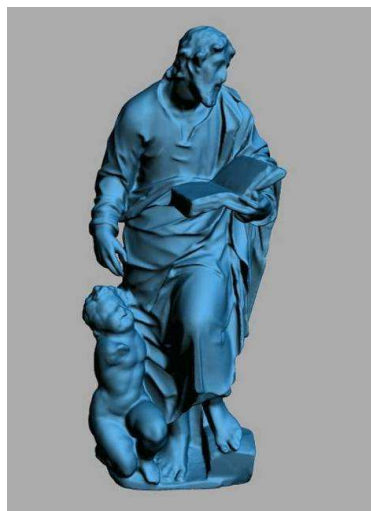
10.8 PŘÍJMY ZA ČINNOSTI PROVEDNÉ V RÁMCI ODBORNÝCH KONZULTACÍ A PORADENSTVÍ NEBO ODBORNÉ ČINNOSTI PRO SUBJEKTY APLIKAČNÍ SFÉRY

Centrum dokumentace a digitalizace kulturního dědictví katedry historie FF UJEP v rámci své činnosti vykázalo tyto příjmy:

subjekt	činnost	fakturovaná částka v Kč
Akademie věd	skenování	20.000,-
NPÚ - příspěvková org.	dokumentace	10.000,-
město Jiříkov	skenování	3.000,-

10.9 STRATEGIE PRO KOMERCIALIZACI

Strategii pro komercializaci má pouze katedra historie, resp. její pracoviště Centrum dokumentace a digitalizace kulturního dědictví rozvíjí strategii využití špičkové dokumentační techniky na komerční bázi, tedy získávání zakázek v oblasti 3D skenování, fotogrammetrie, SHP atd. V roce 2012 byly v rámci tohoto záměru realizovány 3 drobnější zakázky. Omezení v roce 2012, které bude aktuální ještě min. v následujících třech letech je spojeno s množstvím projektů a nutným využitím přístrojového vybavení pro realizaci těchto projektů (jedná se zejm. o projekty NAKI GAČR). V případě uvolnění kapacity přístrojů i dokumentátorů se počítá se zvýšenou aktivitou v oblasti komerčního využití přístrojového vybavení.



Prezentace laserového skenování pracovníkem Centra dokumentace, 3D sken sochy sv. Matouše

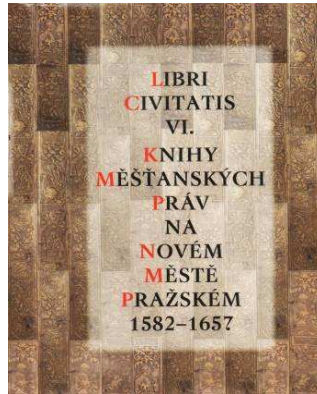
10.10 PŮSOBENÍ V REGIONU A NADREGIONÁLNÍ AKTIVITY

Katedra germanistiky spolupracuje v regionu s institucemi jako je Collegium Bohemicum, o.p.s., Muzeum Města Ústí nad Labem, na saské straně pak dvojjazyčné gymnázium v Pirně a TU Dresden. Mimo region spolupracuje KGER s dalšími katedrami germanistiky v ČR, s Rakouským kulturním fórem, Goethe-Institutem v Praze a Památníkem národního písemnictví v Praze.

Na katedře historie v rámci regionu spolupracuje se všemi relevantními institucemi, které jsou orientovány na problematiku uchování a péče o kulturní dědictví. Jedná se především o Národní památkový ústav – územní odborná pracoviště v Ústí nad Labem, Lokti a Liberci. Spolupráce je navázána též muzei (především Ústí nad Labem, Teplice, Litoměřice, Česká Lípa) a dalšími institucemi (např. Severočeská galerie v Litoměřicích). Forma spolupráce spočívá v zapojování odborných pracovníků z praxe do výuky, realizace praxí studentů a pořádání společných odborných akcí. V roce 2012 se katedra historie podílela na pořádání výstavy Středověké umění na Českolipsku a zahájila přípravu na další výstavu Gotické umění na Ústecku. Regionální spolupráce byla v rámci vědecké činnosti na katedře realizována především díky podpoře grantových projektů MK ČR v programu

Národní a kulturní identita, které jsou zaměřeny na výzkum specifického vývoje příhraničních regionů a na nichž se podílí řada odborníků ze spolupracující institucí v regionu.

Za nadregionální aktivitu lze považovat projekt Libri Civitatis – dokumentace a zpřístupňování městských knih v České republice. Tento projekt získal již dvakrát podporu GAČR a jeho hlavní náplní je vytvoření a naplnění databáze městských knih uložených v archivech na celém území ČR. Spolupráce proto probíhá se všemi Státními oblastními archivy a zapojeny do projektu jsou desítky archivářů. V roce 2012 byla realizována jedna z etap naplňování databáze a zároveň byl vydán šestý svazek v ediční řadě Libri Civitatis.



Ukázka šestého svazku ediční řady Libri Civitatis J. Mendelová (ed.), Knihy Měšťanských práv na Novém Městě Pražském 1582 – 1657, Praha – Ústí nad Labem 2012.

Katedra politologie a filozofie se v regionu zaměřuje na výzkum komunální politiky v Ústeckém kraji, zejména s ohledem na komunální volby a na spolupráci s Krajským úřadem. Dále se katedra zaměřuje na výzkum politického radikalismu, který je v tomto regionu velmi výrazný.

Ústav slovansko-germánských studií část svých aktivit plní ve spolupráci s regionálními archivy a především Muzeem města Ústí nad Labem a Collegiem Bohemicum – jedná se o pravidelná kolokvia (v loňském roce Tajemství starého myslivce), prezentace společných aktivit jako např. grantové publikace "Hledání centra" v rámci Colloquia Ustensia, spolupráce na projektech NAKI (Místa paměti) a CÍL 3 Česko-saské dějiny (doplňková učebnice), účast ve vědeckém radě CB.

ostatních pracovníků													
----------------------	--	--	--	--	--	--	--	--	--	--	--	--	--

- Pozn.: ¹⁾ Vyjíždějící studenti - studenti, kteří v roce 2012 absolvovali zahraniční pobyt, započítávají se i ti studenti, jejichž pobyt začal v roce 2010. Započítávají se pouze studenti, jejichž pobyt trval více než 4 týdny (28 dní). Pokud VŠ uvádí i jinak dlouhé výjezdy, uvede to v poznámce k tabulce.
- ²⁾ Přijíždějící studenti - studenti, kteří přijeli v roce 2012, započítávají se i ti studenti, jejichž pobyt začal v roce 2010. Započítávají se pouze studenti, jejichž pobyt trval více než 4 týdny (28 dní). Pokud VŠ uvádí i jinak dlouhé výjezdy, uvede to v poznámce k tabulce.
- ³⁾ Vyjíždějící akademičtí pracovníci - pracovníci, kteří v roce 2012 absolvovali zahraniční pobyt, započítávají se i ti pracovníci, jejichž pobyt začal v roce 2010. Započítávají se pouze pracovníci, jejichž pobyt trval více než 5 pracovních dní. Pokud VŠ uvádí i jinak dlouhé výjezdy, uvede to v poznámce k tabulce.
- ⁴⁾ Přijíždějící akademičtí pracovníci - pracovníci, kteří přijeli v roce 2012, započítávají se i ti pracovníci, jejichž pobyt začal v roce 2010. Započítávají se pouze pracovníci, jejichž pobyt trval více než 5 pracovních dní. Pokud VŠ uvádí i jinak dlouhé výjezdy, uvede to v poznámce k tabulce.

11.2 ZAPOJENÍ FAKULTY DO MEZINÁRODNÍCH PROGRAMŮ VÝZKUMU A VÝVOJE VČ. MOBILIT

	7. rámcový program EK		Ostatní	Celkem
	celkem	z toho Marie-Curie Actoins		
Počet projektů	0	0	0	0
Počet vyslaných studentů ¹⁾	0	0	0	0
Počet přijatých studentů ²⁾	0	0	0	0
Počet vyslaných akad. pracovníků ³⁾	0	0	0	0
Počet přijatých akad. pracovníků ⁴⁾	0	0	0	0
Počet vyslaných ostatních pracovníků	0	0	0	0
Dotace (v tis. Kč)	0	0	0	0

- Pozn.: ¹⁾ Vyjíždějící studenti - studenti, kteří v roce 2012 absolvovali zahraniční pobyt, započítávají se i ti studenti, jejichž pobyt začal v roce 2010. Započítávají se pouze studenti, jejichž pobyt trval více než 4 týdny (28 dní). Pokud VŠ uvádí i jinak dlouhé výjezdy, uvede to v poznámce k tabulce.
- ²⁾ Přijíždějící studenti - studenti, kteří přijeli v roce 2012, započítávají se i ti studenti, jejichž pobyt začal v roce 2010. Započítávají se pouze studenti, jejichž pobyt trval více než 4 týdny (28 dní). Pokud VŠ uvádí i jinak dlouhé výjezdy, uvede to v poznámce k tabulce.
- ³⁾ Vyjíždějící akademičtí a vědečtí pracovníci - pracovníci, kteří v roce 2012 absolvovali zahraniční pobyt, započítávají se i ti pracovníci, jejichž pobyt začal v roce 2011. Započítávají se pouze pracovníci, jejichž pobyt trval více než 5 pracovních dní. Pokud VŠ uvádí i jinak dlouhé výjezdy, uvede to v poznámce k tabulce.
- ⁴⁾ Přijíždějící akademičtí a vědečtí pracovníci - pracovníci, kteří přijeli v roce 2012, započítávají se i ti pracovníci, jejichž pobyt začal v roce 2011. Započítávají se pouze pracovníci, jejichž pobyt trval více než 5 pracovních dní. Pokud VŠ uvádí i jinak dlouhé výjezdy, uvede to v poznámce k tabulce.

11.3 MOBILITA STUDENTŮ A AKADEMICKÝCH PRACOVNÍKŮ PODLE ZEMÍ

Země	Počet vyslaných studentů ¹⁾	Počet přijatých studentů ²⁾	Počet vyslaných akademických pracovníků ³⁾	Počet přijatých akademických pracovníků ⁴⁾
Estonsko	2	0	1	0
Francie	3	0	0	0
Itálie	1	1	0	0
Německo	50	1	9	1
Nizozemí	2	0	0	0
Polsko	4	0	3	3
Portugalsko	2	0	0	0
Rakousko	4	0	1	2
Rumunsko	0	0	3	1

Slovinsko	0	0	0	1
Slovensko	3	0	3	4
Španělsko	9	0	2	1
Turecko	2	0	0	0
Celkem	82	2	22	13

Pozn.: ¹⁾ Vyjíždějící studenti - studenti, kteří v roce 2012 absolvovali zahraniční pobyt, započítávají se i ti studenti, jejichž pobyt začal v roce 2011. Započítávají se pouze studenti, jejichž pobyt trval více než 4 týdny (28 dní). Pokud VŠ uvádí i jinak dlouhé výjezdy, uvede to v poznámce k tabulce.

²⁾ Přijíždějící studenti - studenti, kteří přijeli v roce 2012, započítávají se i ti studenti, jejichž pobyt začal v roce 2011. Započítávají se pouze studenti, jejichž pobyt trval více než 4 týdny (28 dní). Pokud VŠ uvádí i jinak dlouhé výjezdy, uvede to v poznámce k tabulce.

³⁾ Vyjíždějící akademičtí pracovníci - pracovníci, kteří v roce 2012 absolvovali zahraniční pobyt, započítávají se i ti pracovníci, jejichž pobyt začal v roce 2011. Započítávají se pouze pracovníci, jejichž pobyt trval více než 5 pracovních dní. Pokud VŠ uvádí i jinak dlouhé výjezdy, uvede to v poznámce k tabulce.

⁴⁾ Přijíždějící akademičtí pracovníci - pracovníci, kteří přijeli v roce 2012, započítávají se i ti pracovníci, jejichž pobyt začal v roce 2011. Započítávají se pouze pracovníci, jejichž pobyt

12. ZAJIŠŤOVÁNÍ KVALITY A HODNOCENÍ REALIOVANÝCH ČINNOSTÍ

12.1 VNITŘNÍ HODNOCENÍ KVALITY VZDĚLÁVÁNÍ

Na FF UJEP je pravidelně prováděno hodnocení kvality výuky ze strany studentů. Hodnocení je prováděno vždy po uplynutí daného semestru. Studenti se prostřednictvím IS STAG vyjadřují jak ke komplexnímu hodnocení průběhu celého semestru, tak k hodnocení výuky jednotlivých vyučovaných předmětů. Výsledky hodnocení kvality výuky jsou monitorovány, sumarizovány a v případě zjištění konkrétních nedostatků řeší vedoucí kateder kritické připomínky s daným akademickým pracovníkem.

Postup proti plagiátorství prací podporovala směrnice rektora Ke zveřejňování závěrečných prací, která stanovila postup při prověřování autorství kvalifikačních prací studentů v systému na odhalování plagiátů Theses, pro který platí:

- ❑ Výsledek kontroly v systému Theses je v univerzitním systému STAG přístupný autorovi, vedoucímu práce, oponentům práce, vedoucímu katedry, proděkanovi pro studium a prorektorovi pro studium.
- ❑ Před vypracováním posudku je vedoucí práce povinen se seznámit s těmito výsledky, posoudit případnou podobnost s jinými dokumenty a své hodnocení uzavřít nastavením parametru „posouzen – není plagiát“/„posouzen – je plagiát“.
- ❑ Pokud je výsledek kontroly vedoucím práce uzavřen hodnocením „posouzen - je plagiát“, zahájí děkan se studentem disciplinární řízení. Obhajoba takové práce se nepřipouští.
- ❑ Za kontrolu práce s výsledky ze systému Theses a za případné podání písemného podnětu k zahájení disciplinárního řízení zodpovídá vedoucí katedry.
- ❑ Kontrola práce s výsledky ze systému Theses musí být uzavřena před příslušným termínem obhajob závěrečných prací.

Popsaný systém vnitřního hodnocení realizovaných činností a mechanismus postupu proti plagiátorství u kvalifikačních prací studentů byl platný pro celou univerzitu

Nad rámec těchto aktivit uspořádala katedra historie v roce 2012 dotazníkové šetření mezi studenty, jehož cílem bylo zjistit, jak studenti pohlížejí na kvalitu výuky na katedře, na fungování katedry, na způsob komunikace mezi studenty a katedrou, na možnosti zapojení studentů do vědeckovýzkumných i jiných aktivit katedry. Dotazníkového šetření se zúčastnilo cca 50 studentů katedry historie, především vyšších ročníků. Výsledky šetření byly analyzovány a využity v rámci přípravy reakreditací a dalších aktivit katedry.

12.2 VNĚJŠÍ HODNOCENÍ KVALITY VZDĚLÁVÁNÍ

Cenným výsledkem vnějšího hodnocení fakulty byly nové akreditace studijních programů a oborů habilitačního a jmenovacího řízení. V souhrnu se jednalo o tyto akreditační úspěchy:

Nové studijní programy

Kód studijního programu	Název studijního programu	Kód studijního oboru	Název studijního oboru	Akreditace
Filozofická fakulta				
B 7105	Historické vědy	7105R086	Archivnictví a spisová služba	od 13. 12. 2012 do 31. 12. 2018
N7310	Filologie	7310T339	Německá filologie v česko-německém interkulturním kontextu	od 16. 2. 2012 do 31. 3. 2018

Nové obory habilitačního a jmenovacího řízení

Název oboru habilitačního řízení	Název oboru jmenovacího řízení	Akreditace
Filozofická fakulta		
České dějiny	České dějiny	od 20. 12. 2012 do 1. 11. 2018

12.3 ZPŮSOB PROVÁDĚNÍ FINANČNÍ KONTROLY

- ❑ Podle zásad finanční kontroly bylo na FF UJEP postupováno v roce 2012. Jsou stanoveni příkazci operací všech účetních středisek FF UJEP, správce rozpočtu PF a hlavní účetní FF. Na každé další akce či projekty jsou stanoveni další příkazci operace.
- ❑ V průběhu roku 2012 byly na FF UJEP realizovány formou interního auditu kontroly projektu VaVpl a OPVK, u kterých byly zjištěny nedostatky, které byly následně opraveny.

13. NÁRODNÍ A MEZINÁRODNÍ EXCELENCE VYSOKÉ ŠKOLY

13.1 ČLENSTVÍ FAKULTY V MEZINÁRODNÍCH ASOCIACÍCH, ORGANIZACÍCH A SDRUŽENÍCH

FAKULTA FILOZOFICKÁ
Collegium Politicum
IPS (International Plato Society)
Internationale Vereinigung für Germanisten (IVG)
Evropská společnost pro frazeologii (European Society of Phraseology)
ICARUS (mezinárodní archivní spolek)
Mezinárodní archivní rada – sekce pro archivy univerzit a výzkumných institucí
Modern Austrian Literature & Culture Assotiation, USA
Slovenská historická spoločnosť
Společnost pro aplikovanou lingvistiku (Gesellschaft für angewandte Linguistik)
Společnost pro německý jazyk (Gesellschaft für deutsche Sprache)

13.2 ČLENSTVÍ VYSOKÉ ŠKOLY V PROFESNÍCH ASOCIACÍCH, ORGANIZACÍCH A SDRUŽENÍCH

FAKULTA FILOZOFICKÁ
Archivní společnost
Centrum medievistických studií
Český národní komitét historiků
Česká platónská společnost
Česká společnost pro politické vědy
GAČR
Muzejní a vlastivědná společnost Brno
Matice moravská
Svaz germanistů ČR
Sdružení historiků – Historický klub 1872
Společnost pro hospodářské a sociální dějiny

14. ROZVOJ FAKULTY

14.1 ZAPOJENÍ FAKULTY DO OPERAČNÍCH PROGRAMŮ FINANCOVANÝCH ZE STRUKTURÁLNÍCH FONDŮ EU

Projekt (číselné opatření)	Operační program	Doba realizace (od-do)	Celková poskytnutá finanční částka	Finanční částka poskytnutá v r. 2012	Oblast, která byla podpořena (krátce, výstižně)
CZ.1.07/2.3.00/09.0168 A POTENTIA AD ACTUM Od možnosti ke skutečnosti	OPVK 2.3	01.09.2009 - 01.06.2012	7 542 853 Kč	2.396.725,03	Další odborné vzdělávání VaV pracovníků FF UJEP
CZ.1.07/2.3.00/09.0097 Nová média ve vědě a výzkumu - spolufešitelství s ČVUT Praha	OPVK 2.3	01.09.2009 - 31.08.2012	7 504 889 Kč**	68.540,-	Vzdělávání akademických pracovníků v oblasti nových médií
CZ.1.07/1.1.00/14.0040 Patriotismus - nacionalismus - národovectví v českých zemích (vzdělávací film)	OPVK 1.1	01.09.2010 - 01.02.2014	5 723 789 Kč	1 919 435,11	Oblast počátečního vzdělávání tj. žáci základních a středních škol
CZ.1.07/2.4.00/17.0133 Comunitas pro praxis - Partnerství pro praxi	OPVK 2.4	01.08.2011 - 01.08.2014	7 128 921 Kč	873.929,10	Vytvoření sítě partnerství mezi FF UJEP a subjekty veřejného a neziskového sektoru
CZ.1.07/2.2.00/28.0285 CORONA CULTURAE Inovace uměnovědných oborů různých součástí UJEP	OPVK 2.2	01.02.2012 - 31.01.2015	11 825 246 Kč	4 138 835,-	Inovace 7 uměnovědných oborů akreditovaných na FF, FUD, PF
CZ.1.07/2.2.00/28.0299 Multimediální vzdělávání posluchačů magisterských studijních programů – spolufešitelství s ČVUT Praha	OPVK 2.2	01.03.2012 - 31.01.2015	11 567 609 Kč*	300.000,-	Studenti magisterských studijních oborů
Šance pro mladé výzkumníky na Univerzitě J. E. Purkyně*****	OPVK 2.3	01.09.2012 - 31.05. 2015	4 999 205 Kč	1 749 721,70	Výzkumná činnost „postdoka“
CZ.1.05/4.1.00/04.0141 Moderní vzdělávací a vědecko-výzkumná infrastruktura FF UJEP	VaVpl	01.05.2011 - 01.08.2014	267 237 682 Kč	30 960 000	Rekonstrukce objektů F1 a F2 v Kampusu
Průzkum a dokumentace malých památek v česko- saském příhraničí	Cíl 3	01.07.2009 - 31.07.2012	184 736 EUR	37.202,99 ***EUR	Restaurování památky v Blatně, natočení filmu o projektu, brožura a putovní

Saskočeské vztahy v proměnách času - pomocná výuková publikace	Cíl 3	01.04.2011 - 31.03.2014	76 580 EUR	8.906,12**** EUR	výstava Vytváření výukových a didaktických textů
--	-------	-------------------------	------------	---------------------	---

* z tohoto FF UJEP 1.539.812,- Kč

** z tohoto FF UJEP 591.320,- Kč

*** z této částky tvoří 10% spoluúčast UJEP

**** z této částky tvoří 10% spoluúčast UJEP

***** participace s PŘF, podíl FF činí 50%

14.2 ZAPOJENÍ VYSOKÉ ŠKOLY DO ROZVOJOVÝCH PROJEKTŮ MŠMT

	Počet přijatých projektů	Poskytnutá finanční prostředky v tis. Kč	
		kapitálové	běžné
Decentralizované rozvojové projekty			
Program na podporu zvyšování kvality činnosti vysokých škol	0	0	0
Program na rozvoj přístrojového vybavení a moderních technologií	0	0	0
Program na podporu otevřenosti vysokých škol	0	0	0
Program na podporu mezinárodní spolupráce v oblasti vysokoškolského vzdělávání	0	0	0
Program na rozvoj podpory inkluzivního vzdělávání	0	0	0
Program na podporu přípravy projektů do operačních programů	0	0	0
Program na podporu personálního rozvoje vysokých škol	0	0	0
Centralizované rozvojové projekty			
Program na podporu vzájemné spolupráce vysokých škol v oblastech	0	0	0
Program na podporu mezinárodní spolupráce českých a zahraničních vysokých škol	0	0	0
Program na podporu rozvoje krátkodobých mobilit studentů	0	0	0
Program na podporu vzdělávání v oblasti zubního lékařství a technických a přírodovědných oborů (např. v souvislosti s rokem chemie zaměřených na chemii) a oborů pro přípravu učitelů (zejm. nekvalifikovaných)	0	0	0
Program na podporu znevýhodněných osob při přijímání a studiu na vysoké škole	0	0	0
Program na podporu dalších aktivit vysokých škol	0	0	0
Program na podporu aktivit vysokých škol prováděných na území hl. m. Prahy zaměřených na priority, které nejsou podporovány z Operačního programu Adaptabilita, ale jsou prioritami Operačního programu Vzdělávání pro konkurenceschopnost	0	0	0
Celkem	0	0	0

14.3 ZAPOJENÍ FAKULTY DO FONDU ROZVOJE VYSOKÝCH ŠKOL

Tematický okruh	Počet přijatých projektů	Poskytnuté fin. prostředky v tis. Kč		
		kapitálové	běžné	celkem
A	0	0	0	0
B	0	0	0	0
C	0	0	0	0
D	0	0	0	0
E	0	0	0	0
F	1	0	60	60
G	0	0	0	0
Celkem	1	0	60	60

15. ZÁVĚR

Katedra germanistiky v r. 2012 i nadále rozvíjela v oblasti zahraničních vztahů své vztahy se zahraničními partnery a navázala nové smlouvy Erasmus s univerzitami v Toulouse (Francie), Turíně (Itálie), Veliko Turnovo (Bulharsko) a Riece (Chorvatsko). V rámci programu Erasmus realizovali členové katedry řadu výjezdů docentské mobility (Bamberg, Bayreuth, Wrocław, Tallinn) a katedra naopak přivítala zahraniční odborníky z Německa, Rakouska, Polska a Slovinska. V oblasti vzdělávací byla pozornost na katedře věnována zejména přípravě společného dvouletého navazujícího magisterského studia zakončeného dvojitým diplomem ve spolupráci s Univerzitou Bayreuth. V r. 2012 bylo na katedře obhájeno celkem 17 diplomových a 26 bakalářských prací. V souvislosti s plánovanou přípravou kombinovaného studia oboru Interkulturní germanistika a zároveň s cílem výrazně zlepšit studijní podmínky kombinovaného studia na FF participuje katedra germanistiky ve spolupráci s TU Dresden na projektu Cíle 3 „Společný rozvoj a zavedení konceptu Blended learning v kombinované výuce studia Interkulturní germanistika s pomocí online výukové platformy“, jehož cílem je kromě jiného na FF zřízení výukové platformy Moodle (zahájeno 1.12.2012). Vzhledem k předpokládanému poklesu zájemců o studium NJ v příštích letech přistoupila katedra k vypracování krátkého programu, se kterým chce v příštím roce cíleně oslovovat studující středních škol v Ústí nad Labem a blízkém regionu.

V oblasti vědecko-výzkumné katedra germanistiky dále naplňovala své dlouhodobé výzkumné záměry v oboru literatury a lingvistiky, se zaměřením na česko-německé vztahy a interkulturní aspekty. V tomto roce vydala další číslo recenzovaného časopisu *Aussiger Beiträge* 6 (2012), zařazeného na Seznam recenzovaných periodik ČR a vyhodnocovaného v mezinárodních databázích MLA BI (USA), Germanistik a BDSL (Německo). V květnu 2012 uspořádala významnou mezinárodní literárněvědnou konferenci zabývající se aktuální problematikou současné německy psané literatury autory migračního původu ze střední a východní Evropy, jejíž dílčí výsledky byly prezentovány ve výše zmíněném periodiku *Aussiger Beiträge* 6 (2012). V rámci institucionálního výzkumu získala katedra germanistiky na vědecký výzkum 4 projekty v celkovém objemu 149 tis., dále participovala jako spoluřešitelka v projektu GAČR (OU Ostrava), DAAD (Bayreuth), Rakouské akademie věd (Vídeň), 3 členové katedry jsou zapojeni do projektu NAKI a dva do projektu *Communitas pro praxis* na katedře historie. Podán byl jeden postdoktorský projekt GAČR a jeden dvouletý výzkumně-vědecký projekt ve spolupráci s Univerzitou Vídeň v rámci mezinárodních bilaterálních projektů. Do systému RIV bylo odesláno celkem 16 výsledků (z toho 1 kniha, 5 kapitol v knize, 8 článků, 2 příspěvky ve sborníku).

Důležitou součástí rozvoje katedry germanistiky je i rozvoj lidských zdrojů, tedy další kvalifikační růst jednotlivých pracovníků. V r. 2012 ukončila jedna členka katedry doktorské studium (Ph.D.) a jedna zahájila habilitační řízení (FF MU Brno), další tři členové katedry se nacházejí v doktorském studiu a dva pracují na své habilitační práci.

Rok 2012 byl pro katedru historie velmi podstatný z hlediska naplnění cílů souvisejících s dotvořením spektra nabízených oborů. V oblasti vzdělávací se katedře podařilo rozšířit akreditaci SP Historické vědy, SO Historie v bakalářském stupni o kombinovanou formu, a také v tomto oboru zahájit výuku. Dále se podařilo rozšířit stejný studijní program o nový SO Archivnictví a spisová služba v bakalářském stupni, a to v interní i kombinované formě. Katedra tak již dostala závazků, jež byly plánovány v rámci DZ FF UJEP na Léta 2011-2015. S nástupem kombinovaného studia se na katedře začaly rozvíjet i aktivity související s přípravou podkladů pro studenty kombinovaného studia, které jsou shromažďovány v rámci celofakultního portálu. Podstatnou míru zátěže pedagogů katedry činilo vedení závěrečných prací, na jejichž kvalitu je dáván velký důraz. V roce 2012 bylo na katedře obhájeno celkem 34 bakalářských prací, 35 magisterských prací a 2 práce doktorské, přičemž proběhlo 1 rigorózní řízení.

V oblasti vědecko-výzkumné práce byla katedra historie v roce 2012 podstatným způsobem vytížena, a to s ohledem na to, že zde byly realizovány 3 projekty NAKI (jeden řešitelsky, dva spoluřešitelsky), do nichž je zapojeno celkem 23 pracovníků katedry a externích spolupracovníků. Dále byl prvním rokem řešen projekt GAČR, a to spoluřešitelsky s FF UK. Nemalé prostředky byly vynaloženy na výzkum v rámci specifického (4 projekty v celkovém objemu 1.000.648,-) a institucionálního výzkumu (celkem 14 projektů v celkové výši 1.145.561,-). Značné finanční prostředky byla vynaloženy katedrou historie za rok 2012 na vědecký výzkum z externích zdrojů (NAKI, OPVK, Cíl 3, GAČR), a to v celkovém rozsahu 13.013.188,- Kč. Celkově tedy katedra vynaložila na vědecký výzkum 15.159.397,- Kč. Do informačního systému RIV bylo odesláno 97 výsledků (z toho 44 článků, 31 kapitol v knize, 7 knih, 8 příspěvků do sborníku, 7 příspěvků na konferencích, workshopech a výstavách). Závěrečné výstupy z aktuálně řešených velkých projektů NAKI jsou však očekávány až

v letech 2014/ 2015. Na katedře byly do aktuální soutěže GAČR připraveny 2 nové projekty, z nich byl v soutěži úspěšný jeden společní projekt (spolu s FF UK).

V rámci zahraničních aktivit se členové katedry zúčastnili několika zahraničních konferencí a realizovali krátkodobé pobyty v rámci programu Erasmus nebo v rámci vědecko-výzkumných aktivit (Viedeň, Bratislava, Bukurešť, Wroclaw atd.).

Důležitou součástí rozvoje katedry historie je rozvoj lidských zdrojů, tedy kvalifikační růst jednotlivých pracovníků. V roce 2012 ukončili 3 členové katedry doktorské studium (Ph.D.), jeden získal byl jmenován docentem a jeden prošel úspěšným habilitačním řízením na konci roku. Pro katedru bylo významným i získání dvou cen rektora a prestižní ceny M. Ivanova pro autory literatury faktu.

Za zásadní úspěch katedry historie v roce 2012 lze považovat získání práv k řízení ke jmenování profesorem v oboru České dějiny.

Katedra politologie a filozofie se v roce 2012 zaměřila v oblasti vzdělávací zejména na důkladnou přípravu akreditace doktorského studia Politické filozofie a začala s přípravou reakreditace studijních programů. Velkou část zátěže pedagogů na katedře činí vedení závěrečných prací. V roce 2012 bylo na katedře politologie a filozofie obhájeno celkem 102 bakalářských prací, 37 magisterských prací. Katedra nadále činila podstatné kroky k přípravě akreditace magisterského studia Evropských studií, tudíž byl kladen důraz i na kvalifikační růst pracovníků, kdy jeden pracovník úspěšně završil habilitační řízení a další v roce 2012 směřovali publikační aktivity k jeho brzkému zahájení.

Nedílnou součástí katedry politologie a filozofie je vědecko-výzkumná činnost v oborech politické filozofie, filozofie a politologie. V rámci specifického výzkumu byly řešeny projekty „Česká praktická filozofie“, „Poslové nenávisti: krajně pravicové kapely jako klíčový faktor ideologického a mobilizačního potenciálu česko-slovenské extrémní pravice“ a „Lidská práva“. Byly uspořádány konference, které svým významem pomohly etablovat katedru politologie a filozofie jako významné vědecko-výzkumné pracoviště, z nichž zejména konference o politickém extremismu, konference o díle Ladislava Hejdánka a konference k Platónovu dialogu *Ión*, zahrnuly nejvýznamnější odborníky v daném oboru. Ze strany studentů byly vysoce kladně hodnoceny konference „Úloha politické filozofie v 21. století“ a „Přirozená a lidská práva v dějinách“, na kterých se studenti také podíleli.

Významným momentem v minulém roce byla i přednáška a udělení čestného doktorátu prof. Johnu Searlovi, jednomu z nejvlivnějších žijících filosofů.

V oblasti zahraničních vztahů pokračovala spolupráce v rámci projektu Collegium Politicum. V rámci programu Erasmus realizovali členové katedry několik studijních výjezdů (Madrid, Chemnitz, Banská Bystrica).

Do informačního systému RIV bylo odesláno celkem 58 výsledků (z toho 7 knih, 25 kapitol v knize, 18 článků v odborných periodikách, 1 příspěvek do sborníku a 7 článků z workshopů či konferencí). Katedra svou podporu pro vědeckou činnost čerpala zejména z interních zdrojů UJEP. V rámci specifického výzkumu byly řešeny 3 projekty v celkové výši 762 000 Kč a v rámci institucionálního výzkumu bylo řešeno celkem 11 projektů ve výši 691 tis. Kč.

Své nezastupitelné místo ve struktuře Filozofické fakulty má Ústav slovansko-germánských studií, který pokračoval v rozvíjení svých tradičních zahraničních aktivit, v roce 2012 zejména s TU Dresden a Johann-Künzig Institutem ve Freiburgu. ÚSGS vyvíjela stěžejní aktivity v rámci grantů (ESF – patriotismus – nacionalismus – národovectví, NAKI- Místa paměti, CÍL 3 Česko-saské dějiny, doprovodná učebnice). Také pokračovala letní škola ve spolupráci s Ackermann-Gemeinde Colloquia Ustensia. Ve spolupráci s dalšími institucemi bylo zorganizováno každoroční kolokvium tentokrát na téma Tajemství starého myslivce. Dále se ÚSGS v osobě ředitelky v plném úvazku podílí na výuce katedry historie a částečně na katedře germanistiky, publikační činností přispívá do RIV.

Výroční zpráva FF UJEP za rok 2012 byla zpracována v květnu 2013 na Filozofické fakultě UJEP, České mládeže 8, 400 96 Ústí nad Labem; tel. 475 283 294; email: sekretariat.ff@ujep.cz.

Vědecká rada FF UJEP schválila tuto výroční zprávu dne 27. 5. 2013
Akademický senát FF UJEP schválil tuto výroční zprávu dne 28. 5. 2013

Příloha č. 1

Výstupy dle metodiky RVVI

Pracoviště	Autor	Typ výsledku	Titul
FF KHI; x; x ¹	Bárta Milan; Kalous Jan; Břečka Jan	B ²	Demonstrace v Československu v srpnu 1969 a jejich potlačení.
FF KHI	Bárta Milan	O ³	Moucha v pavučině. Kariéra Jiřího Hoška v komunistickém ministerstvu vnitra.
FF KHI	Bárta Milan	D ⁴	Posilování pozic KSČ mezi příslušníky ministerstva vnitra v letech 1945-1948.
FF KHI	Brožová Markéta	J ⁵	Neoficiální kultura v období tzv. normalizace. Undergroundové komunity..
FF KHI	Čečrdlová Jaroslava	B	Petr Zenkl. Jeden z tvůrců československé demokracie.
FF KHI	Drška Václav	C ⁶	Das frühmittelalterliche Kloster als Ort des Gedächtnisses.
FF KHI	Fejtová Olga	J	Karel Škréta. Malíř českého baroka a jeho českobratrské kořeny.
FF KHI	Fejtová Olga	B	"Já pevně věřím a vyznávám..." Rekatolizace na Novém Městě pražském v době pobělohorské.
FF KHI; x	Fejtová Olga, Pešek Jiří	D	Reformierte Literatur in frühneuzeitlichen Bürgerbibliotheken.
FF KHI	Fukala Radek	B	Velká válka s křižáky 1409 - 1411. Světla a stíny grunvaldského vítězství..
FF KHI; x	Gabriel František; Kursová Lucie	J	Informace historických pramenů o středověkých sídlech a problémy s jejich interpretací.
FF KHI; x	Gabriel František; Kursová Lucie	J	Středověká sídla pravděpodobně související s dolováním v severních Čechách.
FF KHI; x	Gabriel František; Kracíková Lucie	J	K funkci drobné keramické plastiky.
x; FF KHI	Panáček Jaroslav; Gabriel František	J	Tvrz v Ladech u České Lípy.
FF KHI	Gabriel František	C	Středověké dějiny Českolipska.
FF KHI; x	Gabriel František; Kursová Lucie	C	Středověká architektura na Českolipsku.
FF KHI	Gabriel František	C	Sbory Církve československé husitské.
FF KHI; x	Gabriel František; Kursová Lucie	D	Modern settlement of Rotštejn Castle (Semily District).
FF KHI; x	Gabriel František; Peřina Ivan	D	Stopy dřevěné výztuhy v síle zdiva.
FF KHI	Honys Vít	J	Věrnost tradici aneb sonda do činnosti regionálního varhanáře Štefana Müllera z Křemýže.
FF KHI	Horák Jan	J	Použití moderních dokumentačních metod na příkladu kaple Nejsvětější Trojice v Chlumci.
FF KHI; FF KHI	Hrubá Michaela;	J	Odborná konference absolventů a studentů 20 let KHR -

¹ x – externí autor

² B – kniha (odborná monografie)

³ O – ostatní (např. příspěvek ve sborníku, který se neváže ke konferenci)

⁴ D – příspěvek ve sborníku

⁵ J – článek (v odborném časopise)

⁶ C – kapitola v knize (v odborné monografii)

	Větrovská Barbora		Ohlédnutí.
FF KHI	Hrubá Michaela	J	Ohlédnutí za dvaceti lety oboru Kulturně historická regionalistika na Katedře historie v Ústí nad Labem.
FUD KDT; FF KHI	Ottová Michaela; Hrubá Michaela	J	Kulturní transfer v česko-saském pohraničí v pozdním středověku a raném novověku. Aktuální výzkum tzv. saské renesance.
FF KHI	Joklová Kateřina	J	Bohumír Liška: Přednosta Mimořádného lidového soudu v Chebu.
FF KHI	Joklová Kateřina	C	Emil Weiland: národně socialistický politik, poslanec, vězeň.
FF KHI	Kadlec Antonín	J	Ochrana bojovníka v iluminovaných rukopisech doby vlády Václava IV..
FF KHI	Kadlec Antonín	J	Figurativní předměty v českém gotickém umění na příkladu militarií ve Zmrtvýchvstání Krista od Mistra třeboňského oltáře.
FF KHI	Karlíček Petr	J	Cesty stranické legitimace.
FF KHI	Karlíček Petr	J	Život malíře a karikaturisty Fedora Petrikovského (1905-1968).
FF KHI; x	Karlíček Petr; Mohn Volke	J	"Voller propagandistischer Erfolg?" Das Karikaturblatt "Ejhle" (1944-1945).
FF KHI	Klečáková Stanislava	C	Kuplířství, živnost nejohavnějších ženských stvoření světa a zároveň i řemeslo hnusné.
FF KHI	Kočová Ivana	J	Bible Václava IV. jako pramen pro dějiny odívání.
FF KHI	Kočová Ivana	J	Symbolický rozměr oděvu. Česká vrcholně gotická móda ve světle.
FF KHI	Koumar Jiří	J	"... k velikému ztenčení skrze vojáky a jinou vojenskou zběh týž statek přišel ..." Odras třicetileté války v transferu poddanských nemovitostí na mělnickém panství.
FF KHI	Koumar Jiří	J	Má doplaceno, žádnému nic nedluží... Finanční aspekty majetkového transferu poddanské nemovitosti na mělnickém panství v 17. století.
FF KHI	Koumar Jiří	C	Využití informačních a komunikačních technologií ve výuce dějepisu.
FF KHI; FF KHI	Vajskebr Jan; Krčmář Dalibor	C	Reakce protektorátní veřejnosti na vypuknutí německo-sovětského konfliktu.
FF KHI	Märc Josef	C	Dějepisné výzvy mezioborovým vztahům..
FF KHI	Märc Josef	C	Žena jako subjekt a objekt školního dějepisu.
FF KHI	Märc Josef	C	Války a boje Eduarda Štorcha..
FF KHI	Märc Josef	C	Před branami školního dějepisu.
FF KHI	Matasová Kateřina	J	Vdovské právo v cechovních statutech některých řemesel v saském Freibergu v 16. a na začátku 17. století.
FF KHI	Medek Martin	O	Prezentace projektu Dokumentace, digitalizace a prezentace ohroženého kulturního dědictví v příhraniční oblasti severozápadních Čech v rámci výstavy na zámku Duchcov.
FF KHI	Mendelová Jaroslava	B	Knihy měšťanských práv na Novém Městě pražském 1582-1657.
FF KHI	Mendelová Jaroslava	B	Knihy měšťanských práv na Novém Městě pražském 1518-1581.
FF KHI	Mikušek Eduard	J	Regionální historiografie a Jindřich Tomas.
FF KHI	Mikušek Eduard	B	Heinrich Wuttke (1818-1876) a Čechy.

FF KHI	Myšička Martin	C	Kontakty města Mostu se Saskem a Lužicí při stavbě kostela Nanebevzetí Panny Marie (1517-1519).
FF KHI	Nejezchlebová Táňa	J	K podobě kostelů saské luterské šlechty v raném novověku v severozápadních Čechách.
FF KHI	Nejezchlebová Táňa	D	Středověké vesnické kostely středního Pojizeří.
FF KHI	Němečková Eva	J	Město Most na sklonku třicetileté války a tamní válečné dozvuky.
FF KHI; x	Peer Jan; Tothová Jolana	J	Pevnostní město Terezín.
FF KHI; FF KHI	Podroužek Kamil; Pátek Jakub	J	K počátkům kostela sv. Antonína Paduánského v Milešově.
FF KHI	Podroužek Kamil	C	Létající chalupa.
FF KHI	Podroužek Kamil	D	Těžba pískovců - typy, způsoby, příklady.
FF KHI	Poláčková Iva	J	Život jezuitského poutního místa Bohosudova u Teplic v období baroka.
FF KHI	Popová Martina	D	Soudní procesy spojené s Křesťanskodemokratickou stranou u Krajského soudu v Ústí nad Labem v letech 1954-1955.
FF KHI	Radvanovský Zdeněk	J	Juridičeskije, obščestvennyje i političeskije predposilki novogo zaselenija pograničnych territorij v ČSR posle vtoroj mirovoj vojny.
FF KHI	Rokoský Jaroslav	C	Novinář a odbojář Rostislav Korčák v proměnách české společnosti.
FF KHI	Rokoský Jaroslav	C	Muž činu. Případ sociálního demokrata Václava Smrže.
FF KHI	Rokoský Jaroslav	C	Udržal František.
FF KHI	Rokoský Jaroslav	C	Bradáč Bohumír.
FF KHI	Rokoský Jaroslav	C	Donát Václav.
FF KHI	Rokoský Jaroslav	C	Ve službách masarykovského Československa.
FF KHI	Rokoský Jaroslav	C	Naděje, ikuze, zklamání. Agrární strana na Podkarpatské Rusi.
FF KHI	Rokoský Jaroslav	C	Agrárníci, Národní fronta a únor 1948.
FF KHI	Rokoský Jaroslav	C	Prášek Karel.
FF KHI	Rokoský Jaroslav	C	Antonín Švehla mladší. Být synem ministerského předsedy.
FF KHI	Rokoský Jaroslav	M ⁷	Králové Šumavy.
FF KHI	Rudík Milan	J	Mährisch-Schlesischer Automobil-Club.
FF KHI	Rudík Milan	C	Organizovaný motorismus v Československu v 60. letech.
FF KHI; x; x	Schneider Petr; Polanský Luboš; Zaoral Roman	J	Neznámé typy velkých českých brakteátů ze soukromých sbírek.
FF KHI	Schneider Petr	J	Nové poznatky k nálezům mincí z Vlašimi (okr. Benešov).
FF KHI	Skalický David	J	Historie a dokumentace vodovodu císaře Františka Josefa a císařovny Alžběty v Děčíně..
FF KHI	Skalický David	O	3D tisk oltářních soch z kostela sv. Floriána v Krásném Březně..
FF KHI; x	Sulitková Ludmila; Jordánková Hana	J	Odras Bočkajova povstání v pramenech městské provenience (na příkladu Brna).
FF KHI	Sulitková Ludmila	J	Neznámý městský řád pro Náchod z šedesátých let 16. století.

⁷ M – konference (uspořádání)

FF KHI	Sulitková Ludmila	J	Mikulov jako správní a kulturní centrum v raném novověku (od přelomu 16. století do poloviny 17. století).
FF KHI; x	Sulitková Ludmila; Jordánková Hana	C	Nobilitace - předpoklad pro úřední kariéru brněnského rychtáře předbělohorské doby?.
FF KHI	Sulitková Ludmila	C	Městské elity ve středověku a raném novověku (na příkladu moravského královského města Brna)..
FF KHI; x	Sulitková Ludmila; Jordánková Hana	C	Domy Valdštejnů v Brně.
FF KHI	Sulitková Ludmila	C	Archivnictví v České republice - nové výhledy.
FF KHI	Sulitková Ludmila	C	Výjimečná registratura ze 17. století a iniciativní městský syndik..
FF KHI	Svobodová Jana	J	Lidová architektura a historická a stavebně-historická badatelská témata, která nabízí.
FF KHI	Tichý Martin	J	Po vodě ku svobodě. Několik momentů ze života Josefa Nováka aneb o možných cestách protikomunistického odboje.
FF KHI	Tichý Martin	B	Říkali mu Dědek. Příběh protikomunistické skupiny Bayer a spol..
FF KHI	Tichý Martin	O	"Vše je vymyšleno, vyháno a zkombinováno mnou..." Konfrontace výpovědi agenta StB ve vězení a vzpomínek pamětníka aneb Několik otázek nad příběhem jména B..
FF KHI	Tomíček David	D	The Concept of the Good Life According to the King's Physician Johann Kopp von Raumenthal.
FF KHI; x	Turčan Ľubomír; Barus Martin	J	Gotická madona ze Zadní Lhoty u Těchlovic ve světle nových faktů.
FF KHI	Turčan Ľubomír	C	Gotické sochařství na Českolipsku.
FF KHI	Veselý Martin	J	Náhradní domov v "Trockenlandu".
x; FF KHI; FF KHI	Stehlík Michal; Větrovská Barbora; Kuča Karel	M	Zaniklé židovské památky severních Čech 1938-1989.
FF KHI; FF KHI; FF KHI	Větrovská Barbora; Zábranský Vilém; Nejezchlebová Táňa		KHR 20 let - Ohlédnutí.
FF KHI	Vladyková Markéta	J	Spor o Kristovu chudobu a cesta Viléma z Ockhamu ke dvoru římského krále a císaře Ludvíka IV. Bavorského.
FF KHI	Zajíc Jindřich	J	České národní aktivity na Teplicku v letech 1880-1938.
FF KHI	Zubík Martin	J	Za čisté kravíny a vepřiny! Počátky moderního zemědělského stavitelství na našem území spojené s osobností prof. Theodora Petříka.
FF KGER	Bergerová Hana	J	Emotionswortschatz im Lichte der Kollokationsforschung.
FF KGER, FF KHI	Brudzyńska-Němec Gabriela	J	Für Geist und Auge. Jan Quirin Jahns "Gefühle bei Besuchung des Schönhofer Garten" (1797).
FF KGER	Cornejo Renata	J	Ota Filips 'Lebenslauf' zwischen Autobiographie und Autofiktionalität.
FF KGER	Cornejo Renata	J	"Die Heimat heißt Babylon". Zum kreativen Umgang der tschechischen deutsch schreibenden Autoren mit der Sprache.
FF KGER	Cornejo Renata	C	Jiří Gruša - ein Autor zwischen zwei Sprachen und Kulturen.
FF KGER	Hrdličková Jana	J	Der Slowakeidiskurs bei Irena Brežná und Zdenka Becker.

x; FF KGER	Heinrichová Naděžda; Hrdličková Jana	B	Obraz druhé světové války a holocaustu v německy psané literatuře.
FF KGER	Jehličková Jarmila	C	Marionetten spielen Theater für den Kaiser.
FF KGER	Lachout Martin	C	Sprache der Politik unter linguistischer Betrachtung.
FF KGER	Pavličková Tereza	C	Německé tiskárny a periodika v Olomouci.
FF KGER	Pavličková Tereza	D	"Hotel Schumawa" - Zur Entwicklung eines Propagems.
FF KGER	Pavličková Tereza	D	Die Instrumentalisierung von Angst in der deutschen und tschechischen Presse Znaims 1850-1914.
FF KGER	Schmidt Marek	J	Suche nach neuen Wegen der Bedeutungsvermittlung von nahen Synonymen im fortgeschrittenen Fremdsprachenunterricht - eine unendliche oder endlose Geschichte?.
FF KGER	Schmidt Marek	C	Zu neuen Rahmenbedingungen der Ausspracheschulung im Deutschunterricht an tschechischen Schulen.
FF KGER	Schuppener Georg	J	Book review Stephen Chrisomalis: Numerical Notation. A Comparative History.
FF KGER	Schuppener Georg	J	Die Jesuiten im Bildungswesen Russlands vom 17. bis zum 19. Jahrhundert.
FF KPF	Bláha Petr	C	Jean Jacques Rousseau a otázka svobody.
FF KPF	Bláha Petr	C	K pojetí interkulturního dialogu aneb varování před dogmatizací konformních předpokladů.
FF KPF	Bláha Petr	B	Provincialistovy nepochybně pochybné pochybnosti nad nezpochybnitelností demokracie.
FF KPF; FF KPF	Havlíček Aleš; Fořtová Hana	C	Cicero: O věcech veřejných/De re publica.
FF KPF	Havlíček Aleš	J	"Proměna" hodnot.
FF KPF	Havlíček Aleš	J	V útrokách zlatého býka.
FF KPF	Havlíček Aleš	C	Svoboda a odpovědnost u Hejdánka a Patočky.
FF KPF	Havlíček Aleš	C	Předmluva: Svoboda v dějinách.
FF KPF	Havlíček Aleš	C	Krása jako jednota.
x; FF KPF	Jínek Jakub; Havlíček Aleš	C	Předmluva.
FF KPF	Havlíček Aleš	B	Ideje a zbožnost v Platónově dialogu "Euthyfrón".
FF KPF	Hoblík Jiří	J	Jan Assmann: Religio Duplex. Ägyptische Mysterien und europäische Aufklärung.
FF KPF	Hoblík Jiří	C	Profétie v raném křesťanství.
FF KPF	Hoblík Jiří	B	Der Streit um die Prophetie: Drei Studien.
FF KPF	Charvát Jan	J	Dělnická strana: hegemon české krajní pravice v novém tisíciletí.
FF KPF	Charvát Jan	M	Analýza textů krajně pravicových skupin IV..
FF KPF	Charvát Jan	M	Ideologie krajní pravice a její odraz v současných subkulturách.
FF KPF	Charvát Jan	M	Analýza textů krajně pravicových skupin V.
FF KPF	Charvát Jan	M	Analýza textů krajně pravicových skupin VII.
FF KPF	Charvát Jan	M	Analýza textů krajně pravicových skupin VI.
FF KPF	Konrádová Veronika	J	Platón a básníci.

FF KPF	Konrádová Veronika	C	Svoboda a tragické myšlení: K pojetí svobody u Friedricha Nietzscheho.
FF KPF	Kroupa Daniel	C	O kultuře války cti a slávy.
FF KPF	Kroupa Daniel	C	Křesťanství jako náboženství svobody - Hegel.
FF KPF	Kroupa Daniel	C	Pozvání k četbě Havlových esejů.
FF KPF	Kučera Rudolf	J	Sojuz něrušimj.
FF KPF	Kučera Rudolf	J	A cseh konzervativizmus.
FF KPF	Kučera Rudolf	J	Aktuální ohrožení Evropy.
FF KPF	Kučera Rudolf	C	John Locke a různé podoby svobody.
FF KPF	Kučera Rudolf	B	Politologická historie demokracie.
FF KPF	Maškarinec Pavel	J	Mongolské parlamentní volby 2012: návrat demokratů k moci.
FF KPF	Maškarinec Pavel	J	Prezidentské volby na Islandu 2012.
FF KPF	Maškarinec Pavel	J	Volby do švédského Riksdagu v letech 1998-2006: analýza strategických účinků volebního systému na úrovni volebních obvodů.
FF KPF	Maškarinec Pavel	J	Die Parlamentswahlen in der Mongolei vom 28. Juni 2012.
FZP KSPV; FF KPF	Farský Miroslav; Měsíček Libor	D	K problematice kvantifikace meziregionálních disparit.
FF KPF	Moural Josef	C	Hume, determinismus a svoboda.
FF KPF	Moural Josef	C	Skepse, ideje a Hippias.
FF KPF; x; x	Moural Josef; Kořátko Petr; Hvorecký Juraj	M	Language and Social Ontology.
FF KPF	Moural Josef	M	Speech Acts, Literary Theory, and Social Ontology.
FF KPF	Nitsche Martin	C	Thinking Non-Violence within the Framework of Phenomenological Ontologies.
FF KPF	Nitsche Martin	C	Excentricita a subjektivita. Heidegger - Plessner..
FF KPF	Novotný Lukáš	J	Zakázat, či nezakázat? Německá diskuse o zrušení pravicové extremistické strany NPD.
FF KPF	Novotný Lukáš	J	Dekrety, odsun sudetských Němců v historické paměti Čechů.
FF KPF	Novotný Lukáš	C	Grenzübergreifende Zusammenarbeit in Tschechien in der Europäisierungsphase - Ergebnisse einer empirischen Untersuchung in der Mikroregion Orlicko.
FF KPF	Novotný Lukáš	B	Bavorsko.
FF KPF	Peroutka David	J	Sémantika abstraktních pojmů v tomismu druhé scholastiky.
FF KPF	Peroutka David	C	Dispositional Necessity and Ontological Possibility.
FF KPF	Peroutka David	B	Tomistická filosofická antropologie.
FF KPF	Sulitka Andrej	C	K otázce uznání vietnamské komunity za národnostní menšinu v České republice.
FF KPF	Sulitka Andrej	J	The Ratio of Unity: Positive or Negative? The case of Thomas Aquinas.
FF KPF	Šimsa Martin	J	Kritika demokratické svobody.
FF KPF	Šimsa Martin	J	Několik poznámek ke křesťanské sociální demokracii či k postmarxistickému demokratickému socialismu.

FF KPF	Šimsa Martin	C	Proměny svobody v kritické teorii.
FF KPF	Šimsa Martin	C	Apelovo transcendentální hermeneutické a pragmatické inter-komunitní filosofování.
FF KPF	Tippelt Hynek	C	Být sám sebou a být si sebe sama vědom. Spinozovo pojetí svobody.
FF KPF	Tippelt Hynek	B	Jindy, jinde a jinak. Filosofie a změna paradigmatu očima psychoanalýzy.
FF KPF	Vodička Karel	C	Tschechien: Politischer Konsolidierungsprozeß 1989-2009. Verlauf, Stand, Perspektiven..
FF KPF	Vodička Karel	C	Plebiszite in Tschechien. Ein wertvolles - unzureichend eingesetztes - Konsolidierungsinstrument..
FF USGS; x	Kaiserová Kristina; Macková Marie	J	Die deutschen Redemptoristen in Böhmen und ihre bedeutende Repräsentanten.