



---

VÝROČNÍ ZPRÁVA  
O ČINNOSTI

---

**2008**

2. verze

# Osnova

1. Úvod .....	s. 3
2. Struktura a orgány .....	s. 4
3. Studium .....	s. 10
4. Kvalita akademického života .....	s. 14
5. Internacionalizace .....	s. 17
6. Věda a výzkum .....	s. 19
7. Rozvoj FF UJEP .....	s. 23
8. Informatizace .....	s. 25
9. Další činnost .....	s. 26
10. Kvalita vzdělávání .....	s. 28
11. Závěr .....	s. 30

## 1. ÚVOD

Výroční zpráva o činnosti Filozofické fakulty Univerzity Jana Evangelisty Purkyně v Ústí nad Labem za rok 2008 je předkládána v souladu se zákonem č. 111/98 Sb. o vysokých školách.

Předkládá nejširší veřejnosti údaje o činnostech souvisejících s působením fakulty v rámci Univerzity Jana Evangelisty Purkyně a českého vysokého školství obecně. Jednotlivé kapitoly výroční zprávy ukazují kvalitativní a kvantitativní stránky rozvoje fakulty v roce 2008.

V roce 2008 došlo ke změnám v organizační struktuře FF UJEP v souvislosti s jejím rozvojem. Do struktury FF UJEP byl začleněn do té doby univerzitní Ústav slovansko-germánských studií, se kterým FF UJEP v minulých letech úzce spolupracovala, dále také Jazykové centrum FF UJEP. Novým pracovištěm se na katedře historie stalo Centrum pro dokumentaci a digitalizaci kulturního dědictví FF UJEP a dále Oddělení pomocných věd historických, jež by se v budoucnu mělo stát samostatným pracovištěm. V roce 2008 prošla Filozofická fakulta úspěšně institucionálním hodnocením Akreditační komisí vlády ČR a získala právo realizovat výuku ve všech studijních oborech na následujících 6 let.



## 2. STRUKTURA A ORGÁNY

### 2.1 STRUKTURA FF UJEP

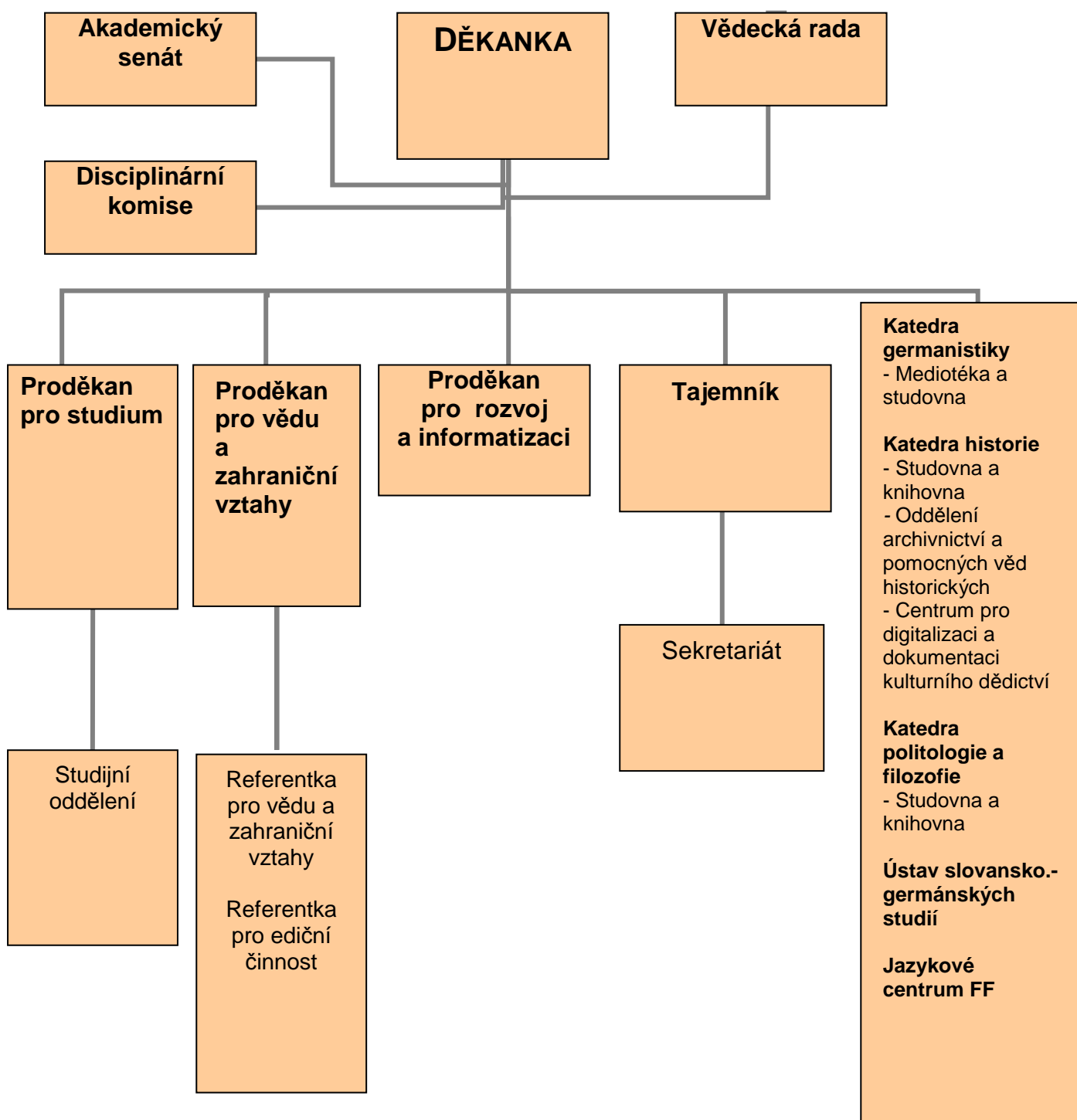
**Vedení FF UJEP** (k 31. 12. 2008)

Děkanka	PhDr. Michaela Hrubá, Ph.D.
Proděkan pro studium	Mgr. Jiří Koumar
Proděkan pro vědu a zahraniční vztahy	Doc. PhDr. Kristina Kaiserová, CSc.
Proděkan pro rozvoj a informatizaci	Doc. Ing. Aleš Havlíček, Ph. D.
Tajemnice	Ing. Terezie Tahalová

**Vedoucí kateder , odděleních a ostatních pracovišť fakulty**

Katedra historie	PhDr. Michaela Hrubá, Ph D.
▪ Oddělení pomocných věd historických	Doc. PhDr. Ludmila Sulítková, CSc.
▪ Centrum pro dokumentaci a digitalizaci kulturního dědictví	PhDr. Kamil Podroužek, Ph.D.
▪ Studovna a knihovna	Mgr. Stanislava Klečáková
Katedra germanistiky	Mgr. Hana Bergerová, Dr.
▪ Multimediální studovna a knihovna	Stanislava Velíková
Katedra politologie a filozofie	Mgr. Daniel Kroupa, Ph D.
▪ Studovna a knihovna	Josef Kubát
Ústav slovansko-germánských studií	Doc. PhDr. Kristina Kaiserová, Csc.
Studijní oddělení	Mgr. Hana Šlapáková
Jazykové centrum	Mgr. Martin Škvára

## 2.2 ORGANIZAČNÍ SCHÉMA SOUČÁSTI



## 2.3 AKADEMICKÝ SENÁT FF UJEP

### 2.3.1 SLOŽENÍ AS FF UJEP

#### Komora akademických pracovníků:

Mgr. Jakub Pátek – předseda senátu

Mgr. Martin Nitsche, Ph.D.

Mgr. Renata Cornejo, Ph.D.

Doc. PhDr. Miroslav Kryl, CSc.

Mgr. Martin Veselý, Ph.D.

#### Studentská komora:

Bc. Martin Zubík - místopředseda

Mgr. Michal Červenka

Josef Trnka

Jan Tříška

### 2.3.2 ZASEDÁNÍ AS FF UJEP

Na první zasedání AS FF UJEP v roce 2008 (16. 1.) byli pozváni nově zvolení senátoři do AS UJEP, jedná se o tyto senátory: RNDr. Josef Moural, Doc. PhDr. Ludmila Sulitková Ph. D., Dr. Hana Bergerová, Trněný Michal, Rudík Milan. Dále byli přítomni senátoři seznámeni s připravovanou evaluací na FF UJEP. Na závěr svého zasedání se věnovali organizačním změnám ve struktuře FF UJEP, a to změnám v Organizačním řádu a Statutu FF UJEP (postavení a působnost vedoucího ústavu a vedoucího oddělení.)

Na svém druhém zasedání dne 20. 2. 2008 senátoři schválili předložený Hospodářský výsledek FF UJEP za rok 2007 a dále též schválili Aktualizaci DZ FF UJEP na rok 2008.

Dne 23. 4. 2008 se konalo třetí zasedání senátu. Na programu jednání bylo schválení Výroční zprávy o činnosti za rok 2007 (VZ), Výroční zprávy o hospodaření za rok 2007, schválení návrhu na rozdělení HV vytvořeného v roce 2007 na FF UJEP i na ÚSGS UJEP, schválení návrhu rozpočtu na rok 2008, schválení změny ve složení Disciplinární komise FF UJEP, ve studentské komoře a Podmínek přijetí pro 2. kolo přijímacích zkoušek ke studiu na Filozofické fakultě UJEP akademický rok 2008/2009. Na závěr zasedání seznámil přítomné senátory proděkan pro rozvoj a informatizaci Mgr. Škvára s vývojem přípravy jazykové výuky na FF UJEP.

Na červnovém zasedání senátu dne 18. 6. 2008 byly senátorům předloženy projekty ESF. Děkanka FF předkládala ke schválení 2 celofakultní projekty. Celofakultní projekt pro OP VK, prioritní osa 2, oblast podpory 2.2 Vysokoškolské vzdělávání, který byl zaměřen na studenty a potenciální studenty oborů na FF UJEP v interní formě studia bakalářského, navazujícího magisterského a doktorského stupně a druhý celofakultní projekt pro OP VK, prioritní osa 1, oblast podpory 1.3. Další vzdělávání pracovníků škol a školských zařízení, který je zaměřen na podporu tvorby školních vzdělávacích programů na SŠ v Ústeckém kraji. Dále byl senátorům předložen ke schválení individuální projekt Doc. Havlíčka, který spadá také do kategorie OP VK, ovšem prioritní osa 1, oblast podpory 1.1. Nadání studenti SŠ, který je zaměřen na doplňkové vzdělávání nadaných SŠ studentů z Ústeckého kraje a na přípravu budoucích studentů FF UJEP. Schválení tohoto projektu bylo přesunuto na mimořádné zasedání AS FF UJEP. Posledním bodem jednání byly rozpočtové změny, které předkládala tajemnice FF, jednalo se o úhradu vyžádané výuky ze strany PF a FUD a úhradu závazku vůči PF - provozní náklady.

Mimořádné zasedání AS se uskutečnilo dne 30. 6. 2008. Na programu jednání bylo projednat 2 projekty, individuální projekt Doc. Havlíčka pro OPVK, prioritní osa 1, oblast podpory 1.1. Nadání studenti SŠ - „Poznání jako cesta“ a projekt Mgr. Kroupy „Vzdělávání pro demokracii“ určený pedagogům základních a středních škol Ústeckého kraje..

Dne 14. 7. 2008 senátoři schválili per rollam Dodatečné přijímací zkoušky ke studiu na Filozofické fakultě UJEP pro akademický rok 2008/2009. Dne 3. 9. 08 senátoři také formou per rollam schválili podmínky pro přijímací řízení ke studiu na Filozofické fakultě UJEP akademický rok 2009/2010.

AS FF UJEP v novém ak. roce 2008/09 dne 24. 9. 08 projednal personální změny na postu proděkana pro rozvoj a informatizaci FF UJEP a vedoucího Jazykového centra FF UJEP. Novým proděkanem pro rozvoj a informatizaci FF UJEP byl jmenován Doc. Ing. Aleš Havlíček, Ph.D., vedením Jazykového centra FF UJEP byl pověřen Mgr. Martin Škvára. Dále senátoři schválili navrhované změny ve Statutu FF UJEP a vyjadřovali se k navrhovaným změnám v Organizačním řádu FF UJEP, k novému Organizačnímu řádu Jazykového centra FF UJEP a k Organizačnímu řádu Centra pro dokumentaci a digitalizaci kulturního dědictví FF UJEP. Úkolem senátorů bylo dále schválit nového člena Vědecké rady FF UJEP, jímž byla katedrou germanistiky navržena Prof. PhDr. Ingeborg Fialová, Ph.D. Dále senátoři projednali dva návrhy na udělení titulu doktor honoris causa pro Prof. RNDr. Petra Vopěnku, Dr.Sc. a pro prof. PhDr. Lenku Bobkovou, CSc.. Senátoři byli na svém zasedání blíže seznámeni s činností Jazykového centra FF UJEP, dále s vývojem situace ohledně Ústřední knihovny PF UJEP a také s upravenou konečnou verzí rozpočtu projektu Doc. Havlíčka „Poznání jako cesta“. V závěru svého zasedání se senátoři usnesli na termínu svolání akademické obce FF UJEP, a to 8. 10. 2008.

AS FF UJEP na posledním zasedání (9. 12. 2008) projednal a schválil rozpočtové změny, které předkládala tajemnice fakulty. Dále byli senátoři blíže seznámeni s průběhem ukončení transformace a s výsledky evaluace, která proběhla na fakultě 15. 10. 2008.

## 2.4 VĚDECKÁ RADA

### 2.4.1 SLOŽENÍ VĚDECKÉ RADY FF UJEP

Vědecká rada pracovala v roce 2008 v následujícím složení:

#### Interní členové:

Doc. PhDr. Jana Englová, CSc.  
PhDr. Michaela Hrubá, Ph. D.  
Doc. PhDr. Kristina Kaiserová, CSc.  
Doc. PhDr. Jiří Kocián, CSc.  
Doc. PhDr. Rudolf Kučera, CSc.  
Prof. PhDr. Jan Kuklík, CSc.  
Doc. PhDr. Zdeněk Radvanovský, CSc.  
Prof. PhDr., Ing. Jan Royt, CSc.  
Doc. PhDr. Tomáš Velímský, CSc.  
Prof. Dr. phil. Dr. h.c. Peter Schmidt

#### Externí členové:

Prof. PhDr. Lenka Bobková, CSc., Univerzita Karlova v Praze, Filozofická fakulta  
Prof. PhDr. Ingeborg Fialová, Ph.D., Palackého univerzita v Olomouci, Filozofická fakulta  
Prof. PhDr. Miloš Havelka, CSc., Univerzita Karlova v Praze, Filozofická fakulta  
Doc. PhDr. Drahomír Jančík, CSc., Univerzita Karlova v Praze, Filozofická fakulta  
Doc. PhDr. Václav Ledvinka, CSc., Archiv Hlavního města Prahy  
Doc. PhDr. Lydía Petrářová, CSc., Akademie věd ČR, Etnologický ústav  
PhDr. Marie Vachková, Ph.D., Univerzita Karlova v Praze, Filozofická fakulta  
PhDr. Doc. et Priv.-Doz. PhDr. Lenka Vaňková, Dr., Ostravská univerzita, Filozofická fakulta  
Prof. PhDr. Petr Vorel, CSc., Univerzita Pardubice, Filozofická fakulta

### 2.4.2 ZASEDÁNÍ VĚDECKÉ RADY FF UJEP

Vědecká rada FF UJEP (VR) se na svém prvním zasedání v roce 2008 sešla dne 15. 4. 2008. Členům VR byla předložena k posouzení, k diskusi a ke schválení Výroční zpráva o činnosti FF UJEP za rok 2007, materiály k Rigoróznímu řízení na FF UJEP, studijní program Historické vědy, obor Historie. Dále členové VR vzali na vědomí předložený Ediční plán FF UJEP na rok 2008, návrh Akreditace SP Politologie/SO Politická filozofie a návrh na doplnění předsedy komise pro SZZ na katedře historie FF UJEP. Členové VR všechny materiály posoudili, prodiskutovali a poté schválili.

Na svém podzimním zasedání dne 15. 10. 2008 byly členům Vědecké rady FF UJEP předloženy k projednání a ke schválení tyto materiály: návrhy na jmenování členů redakčních rad edičních řad Acta Universitatis Purkynianae, návrhy na udělení čestných doktorátů FF UJEP Prof. PhDr. Lence Bobkové, CSc. a Prof. RNDr. Petru Vopěnkovi, Dr.Sc., návrh složení komise pro obhajoby závěrečných prací a státní závěrečné zkoušky na katedře germanistiky, katedře historie a katedře politologie a filozofie, dále byly předložen návrh členů komise pro rigorózní řízení pro studijní program Historické vědy, studijní obory: Historie (jednooborová, dvouoborová) na katedře historie, přehled přednášejících asistentů a odborných asistentů na katedrách germanistiky, historie, politologie a filozofie. Vědecká rada všechny předložené materiály schválila. Doc. PhDr. Kristina Kaiserová, CSc., seznámila členy VR s edičními, konferenčními a projektovými aktivitami FF UJEP za uplynulé období a s výhledem na akademický rok 2008/9. Dále členové VR diskutovali o probíhající evaluaci na UJEP i na FF.

## 2.5 DISCIPLINÁRNÍ KOMISE SOUČÁSTI

### 2.5.1 SLOŽENÍ DISCIPLINÁRNÍ KOMISE FF UJEP

Disciplinární komise pracovala v roce 2008 v následujícím složení:

#### Akademičtí pracovníci:

Doc. PhDr. Jana Englová, CSc. (předsedkyně)  
Mgr. Jarmila Jehličková  
Mgr. Hynek Tippelt Ph. D.

#### Studenti:

Ivana Malenčíková

## 2.5.2 ZASEDÁNÍ DISCIPLINÁRNÍ KOMISE FF UJEP

Disciplinární komise v roce 2009 zasedala 3. 1. 2008. Hlavním bodem bylo projednání nevhodného chování Aleše Táborského, studenta FF, oboru ZHV - estetika. Disciplinární komise rozhodla o podmíněčném vyloučení ze studia po celou dobu studia s tím, že pokud poruší během svého dalšího studia jakýmkoliv způsobem právní předpisy, vnitřní předpisy UJEP či vnitřní předpisy FF UJEP, bude ze studia vyloučen.

Na svém dalším zasedání, které se konalo 20. 2. 2008 Disciplinární komise FF UJEP projednala provinění 7 studentů, které spočívalo v plagiátorství seminární práce. Disciplinární komise dospěla k závěru podmíněčně vyloučit proviněné studenty s tím, že během studia nesmí porušit Studijní a zkušební řád UJEP.

## 2.6 STIPENDIJNÍ KOMISE

Stipendijní komise FF UJEP se řídí *Stipendijním řádem UJEP*.

### 2.6.1 SLOŽENÍ STIPENDIJNÍ KOMISE FF UJEP

V roce 2008 se konala dvě zasedání stipendijní komise FF UJEP. V zimním semestru 2008/2009 nahradil Doc. PhDr. Tomáše Velímského, CSc. nový člen komise Mgr. David Tomíček, Ph.D. Komise tedy zasedala v následujícím složení:

Mgr. Jiří KOUMAR – proděkan pro studium, předseda stipendijní komise

Mgr. Marek SCHMIDT (KGER) – člen komise

PhDr. Petr BLÁHA, Ph.D. (KPF) – člen komise

PhDr. Miloslav KRIEGER, CSc. (KHI) – člen komise

Mgr. David TOMÍČEK, Ph.D. (KHI) - člen komise

PhDr. Martin ŠIMSA, Ph.D. (KPF) – člen komise

Doc. PhDr. Tomáš VELÍMSKÝ, CSc. (KHI) – člen komise

Mgr. Hana ŠLAPÁKOVÁ, vedoucí studijního oddělení – členka komise

Hana KOZLOVÁ (studentka 5. ročníku, SP Humanitní studia, SO Základy humanitní vzdělanosti – Estetika) – členka komise

Markéta BROŽOVÁ (studentka 2. ročníku Mgr., SP Historické vědy, SO Kulturně historická regionalistika – Archivnictví) – členka komise

Klára BENEŠOVÁ (studentka 5. ročníku, SP Historické vědy, SO Kulturně historická regionalistika) – členka komise

Eva FEDOROVICHOVÁ (studentka 3. ročníku, SP Filologie, SO Interkulturní germanistika) – členka komise

Michal KRÁL (student 2. ročníku, SP Filologie, SO Interkulturní germanistika) – člen komise

Bc. Lucie LIPKOVÁ (studentka 3. ročníku Mgr. studia, SP Historické vědy, SO Učitelství historie pro SŠ) – členka komise

Josef TRNKA (student 3. ročníku, SP Humanitní studia, SO Základy humanitní vzdělanosti - Politologie) – člen komise

Jan TRÍSKA (student 3. ročníku, SP Humanitní studia, SO Základy humanitní vzdělanosti - Politologie) – člen komise

Bc. Martin ZUBÍK (student 3. ročníku Mgr. studia, SP Historické vědy, SO Kulturně historická regionalistika) – člen komise

### 2.6.2 ZASEDÁNÍ STIPENDIJNÍ KOMISE FF UJEP

Stipendijní komise FF na svém jarním zasedání dne 4. 6. 2008 schválila sociální stipendia ve výši Kč 25 000,- Kč a mimořádná katedrální stipendia v celkové výši Kč 62 600,- Kč. Dále vyjádřila své připomínky k návrhu Směrnice děkanky FF UJEP pro udělování stipendií v akademickém roce 2008/2009.

Na svém dalším zasedání, které se konalo dne 3. 12. 2008, komise navrhla a schválila udělení mimořádných katedrálních stipendií v celkové výši 55 200,- Kč. Dále komise navrhla udělení prospěchových stipendií všem studentům, kteří splnili podmínky stanovené Stipendijním řádem a o stipendium požádali. Komise přitom doporučila diferencovat výši stipendia dle dosaženého prospěchu (průměr: 1, 0 – prospěchové stipendium Kč 15.000,- Kč, průměr: do 1, 1 (včetně) – 12 000,- Kč, průměr: do 1, 2 (včetně) – 10. 000,- Kč). Celková výše navržených prospěchových stipendií činila 162 000,- Kč. Komise dále navrhla udělit mimořádné sociální stipendium dvěma ze tří studentů, kteří o stipendium požádali a doložili komplikovanou sociální situaci. Jednomu žadateli nebylo možné stipendium přiznat z důvodu nesplnění podmínek Stipendijního řádu UJEP. Celkově bylo v této kategorii vyplaceno 25 000,- Kč.

## 2.7 EDIČNÍ KOMISE FF UJEP

### 2.7.1 SLOŽENÍ EDIČNÍ KOMISE FF UJEP

Ediční komise pracovala v roce 2008 v následujícím složení:

Doc. PhDr. Kristina Kaiserová , CSc. (proděkanka pro vědu a zahraniční vztahy FF), předsedkyně komise



Olga Běhová, tajemnice komise  
Mgr. Renata Cornejo, Ph.D. (katedra germanistiky)  
Mgr. Martin Veselý, Ph.D. (katedra historie)  
Mgr. Martin Nitsche, Ph.D. (katedra politologie a filozofie)

## 2.7.2 ZASEDÁNÍ EDIČNÍ KOMISE FF UJEP

Zasedání Ediční komise FF UJEP se konalo dne 10. 12. 2008. Členové komise projednali úpravu Ediční směrnice FF UJEP, zhodnotili dosavadní publikační aktivity a projednali ediční plán pro rok 2009 dle podaných návrhů.

## 2.8 ZASTOUPENÍ SOUČÁSTI V REPREZENTACI ČESKÝCH VYSOKÝCH ŠKOL

Organizace	Stát	Status
Rada vysokých škol	ČR	člen
Asociace FF	ČR	člen
Akreditační komise MŠMT	ČR	člen

## 2.9 ZASTOUPENÍ ŽEN V AKADEMICKÝCH ORGÁNECH SOUČÁSTI

### Vedení FF

PhDr. Michaela Hrubá, Ph.D. děkanka  
Doc. PhDr. Kristina Kaiserová, CSc. proděkanka pro vědu a zahraniční vztahy  
Ing. Terezie Tahalová tajemnice fakulty

### Vědecká rada FF

#### *interní členové*

Doc. PhDr. Jana Englová, CSc. katedra historie FF UJEP  
PhDr. Michaela Hrubá, Ph. D. katedra historie FF UJEP  
Doc. PhDr. Kristina Kaiserová, CSc. katedra historie FF UJEP

#### *externí členové*

Prof. PhDr. Lenka Bobková, CSc. Univerzita Karlova v Praze, Filozofická fakulta  
Prof. PhDr. Ingeborg Fialová, Ph.D. Palackého univerzita v Olomouci, Filozofická fakulta  
Doc. PhDr. Lydía Petráňová, CSc. Akademie věd ČR, Etnologický ústav  
PhDr. Marie Vachková, PhD. Univerzita Karlova v Praze, Filozofická fakulta  
PhDr. Doc. et Priv.-Doz. PhDr. Lenka Vaňková, Dr. Ostravská univerzita, Filozofická fakulta

### Katedry, ústavy, oddělení a ostatní pracoviště

PhDr. Michaela Hrubá, Ph.D. vedoucí katedry historie FF UJEP  
Doc. PhDr. Kristina Kaiserová, CSc. vedoucí Ústavu slovansko-germánských studií FF UJEP  
Doc. PhDr. Ludmila Sulitková, CSc. vedoucí Oddělení pomocných věd historických katedry historie FF UJEP

### Akademický senát UJEP

Doc. PhDr. Ludmila Sulitková, CSc. katedra historie FF UJEP  
Mgr. Hana Bergerová, Dr. katedra germanistiky FF UJEP

### Akademický senát FF

Mgr. Renata Cornejo, Ph. D. katedra germanistiky FF UJEP

### Disciplinární komise FF

#### *akademičtí pracovníci*

Doc. PhDr. Jana Englová, CSc. katedra historie FF UJEP  
Mgr. Jarmila Jehličková katedra germanistiky FF UJEP

#### *studentka*

Ivana Malenčíková

### Stipendijní komise FF

Mgr. Hana Šlapáková vedoucí studijního oddělení

#### *studenti*

Hana Kozlová  
Markéta Brožová  
Klára Benešová

Eva Fedorovičová  
Bc. Lucie Lipková

Ediční komise FF  
Doc. PhDr. Kristina Kaiserová CSc.  
Mgr. Renata Cornejo, Ph.D.

katedra historie FF UJEP  
katedra germanistiky FF UJEP

### 3. STUDIUM

#### 3.1 SEZNAM AKREDITOVANÝCH STUDIJNÍCH PROGRAMŮ A OBORŮ HABILITAČNÍHO A JMENOVACÍHO ŘÍZENÍ

Kód stud. progr.	Název studijního programu	Kód studijního oboru	Název studijního oboru	Standardní doba studia v akademických rocích			
				Typ <sup>1)</sup> a forma <sup>2)</sup> studia			
				B	M,N	P	FS
B 6101	Filozofie	6101R004	Filozofie (dvouoborové)	3			P
B 6107	Humanitní studia	6107R020	Společenské vědy (dvouoborové)	3			P
B 6107	Humanitní studia	7507R030	Společenské vědy se zaměřením na vzdělávání (dvouoborové)	3			P
B 6107	Humanitní studia	6107R015	Základy humanitní vzdělanosti - estetika	3			P
B 6107	Humanitní studia	6107R016	Základy humanitní vzdělanosti - politologie	3			P
B 6701	Politologie	6701R008	Politologie (dvouoborové)	3			P
B 7105	Historické vědy	7105R060	Dokumentace památek (jednooborové)	3			P
B 7105	Historické vědy	7105R021	Historie (dvouoborové)	3			P
B 7105	Historické vědy	7105R021	Historie (jednooborové)	3			P
B 7105	Historické vědy	7105R056	Historie se zaměřením na vzdělávání (dvouoborové)	3			P
B 7105	Historické vědy	7105R056	Historie se zaměřením na vzdělávání (jednooborové)	3			P
B 7105	Historické vědy	7105R034	Kulturně historická regionalistika	3			P
B 7310	Filologie	7310R242	Interkulturní germanistika	3			P
B 7310	Filologie	7310R106	Německý jazyk a literatura (jednooborové)	3			P
B 7310	Filologie	7310R106	Německý jazyk a literatura (dvouoborové)	3			P
B 7310	Filologie	7310R249	Německý jazyk a literatura se zaměřením na vzdělávání	3			P
B 7310	Filologie	7507R080	Německý jazyk pro školskou praxi	3			K
N 6107	Humanitní studia	6107T020	Společenské vědy (dvouoborové)		2		P
N 6107	Humanitní studia	6107T021	Učitelství společenských věd pro střední školy (dvouoborové)		2		P
N 6701	Politologie	6701T023	Politická filozofie		2		P
N 7105	Historické vědy	7105T 048	Historie (jednooborové) ®		2		P
N 7105	Historické vědy	7105T021	Historie (dvouoborové) ®		2		P
N 7105	Historické vědy	7105T034	Kulturně historická regionalistika		2		P
N 7105	Historické vědy	7105T066	Německá studia ve středoevropském kontextu		2		P
N 7105	Historické vědy	7504T063	Učitelství historie pro střední školy (jednooborové)		2		P
N 7105	Historické vědy	7504T063	Učitelství historie pro střední školy (dvouoborové)		2		P
N 7310	Filologie	7504T092	Učitelství německého jazyka a literatury pro střední školy (dvouoborové)		2		P
N 7503	Učitelství pro základní školy	7503T140	Dějepis (dvouoborové)		2		P
N 7503	Učitelství pro	7503T148	Německý jazyk a literatura pro 2.		2		P

	základní školy		stupeň základních škol (dvouoborové)		
N 7503	Učitelství pro základní školy	7503T142	Občanská výchova (dvouoborové)	2	P
N 7503	Učitelství pro základní školy	7503T018	Učitelství cizích jazyků pro základní školy – německý jazyk (jednooborové)	2	PK
P 7105	Historické vědy	7105V012	České dějiny	3	PK
P 7108	Historische Wissenschaft	7105V012	Tschechische Geschichte	3	PK

® obor, v němž získala fakulta oprávnění konat státní rigorózní zkoušky a udělovat titul PhDr.

Počet akreditovaných studijních programů

Skupiny studijních programů	Studijní programy/studijní obory				Celkem studijních prog./oborů
	bak.	mag.	mag. nav.	dokt.	
společenské vědy, nauky a služby	16	0	6	2	
pedagogika, učitelství a sociál. péče			9		
<b>Celkem</b>	<b>16</b>	<b>0</b>	<b>15</b>	<b>2</b>	<b>33</b>

### 3.2 NOVÉ BAKALÁŘSKÉ, MAGISTERSKÉ, DOKTORSKÉ STUDIJNÍ PROGRAMY A OBORY HABILITAČNÍHO A JMENOVACÍHO ŘÍZENÍ AKREDITOVANÉ V ROCE 2007

Bakalářské studijní programy

Kód studijního programu	Název studijního programu	Kód studijního oboru	Název studijního oboru
SP B 7310	Filologie	7507R080	Německý jazyk pro školskou praxi

Navazující magisterské studijní programy

Kód studijního programu	Název studijního programu	Kód studijního oboru	Název studijního oboru
SP N 6701	Politologie	SO 6701T023	Politická filozofie
SP N 7503	Učitelství pro základní školy	SO 7503T018	Učitelství cizích jazyků pro základní školy – německý jazyk (jednooborové) – kombinovaná i prezenční forma

### 3.3 STUDIJNÍ PROGRAMY REALIZOVANÉ MIMO SÍDLO UJEP

FF UJEP nerealizuje žádné studijní programy na detašovaných pracovištích.

### 3.4 PROGRAMY CELOŽIVOTNÍHO VZDĚLÁVÁNÍ

FF UJEP se významně podílela na realizaci Univerzity třetího věku v podobě několika samostatných kurzů:

1. Člověk v dějinách (4-semestrální kurz, katedra historie)
2. Dějiny filosofie (1-semestrální kurz, katedra politologie a filozofie)
3. Dějiny Ústecka (1-semestrální kurz spojený s exkurzí, katedra historie)

### 3.5 VÝSLEDKY PŘIJÍMACÍHO ŘÍZENÍ PRO AKAD. ROK 2008/2009

Podle skupin kmenových oborů

Skupiny oborů	Počet				
	Podaných přihlášek <sup>1)</sup>	Přihlášených <sup>2)</sup>	Přijetí <sup>3)</sup>	Přijatých <sup>4)</sup>	Zapsaní <sup>5)</sup>
společenské vědy, nauky a služby	963	798	626	539	414
pedagogika, učitelství a sociál. péče	18	18	14	14	11
<b>Celkem</b>	<b>981</b>	<b>816</b>	<b>640</b>	<b>563</b>	<b>425</b>

Vysvětlivky:

- 1) Počet všech podaných přihlášek.
- 2) Počet uchazečů o studium. Vyjadřuje počet fyzických osob, ve skupinách oborů jsou zahrnuty vícenásobné přihlášky.
- 3) Počet všech kladně vyřízených přihlášek
- 4) Počet přijatých uchazečů. Údaj celkem vyjadřuje počet fyzických osob, ve skupinách oborů jsou zahrnuti vícenásobně přijati.
- 5) Počet přijatých studentů, kteří se zapsali ke studiu ve skupinách oborů jsou zahrnuti vícenásobně zapsani.

Vývoj přijímacího řízení v letech 2006–2008

Přijímací řízení v roce	Počet				
	Podaných přihlášek <sup>1)</sup>	Přihlášených <sup>2)</sup>	Přijetí <sup>3)</sup>	Přijatých <sup>4)</sup>	Zapsaní <sup>5)</sup>
2006 (ÚHS)	434	389	228	205	160
2007	716	608	408	356	257
2008	<b>981</b>	<b>816</b>	<b>640</b>	<b>563</b>	<b>425</b>

### 3.6 POČTY STUDENTŮ BAKALÁŘSKÉHO, MAGISTERSKÉHO A DOKTORSKÉHO STUDIA

Podle skupin kmenových oborů k 31. 10. 2008

Skupiny studijních programů	Studenti ve studijním programu								Celkem
	bak.		mag.		mag. nav.		dokt.		
	P	K	P	K	P	K	P	K	
společenské vědy, nauky a služby	605	28	0	0	80	0	6	8	727
pedagogika, učitelství a sociál. péče					18				
<b>Celkem</b>	<b>605</b>	<b>28</b>	<b>0</b>	<b>0</b>	<b>98</b>	<b>0</b>	<b>6</b>	<b>8</b>	<b>745</b>

<sup>1)</sup> z toho 34 osob na krátkodobý příjezd

Vývoj počtu studentů v letech 2007–2008

Počet studentů k 31.10. v roce	Studenti ve studijním programu				Celkem
	bak.	mag.	mag. nav.	dokt.	
2007	422	0	83	14	519
2008	633	0	98	14	745

### 3.7 POČTY ZAHRANIČNÍCH STUDENTŮ V AKREDITOVANÝCH STUDIJNÍCH PROGRAMECH

Podle skupin kmenových oborů k 31. 10. 2008

Skupiny oborů	Zahraniční studenti ve studijním programu				Celkem	z toho krátkodobý studijní pobyt
	bak.	mag.	mag. navaz.	dokt.		
společenské vědy, nauky a služby	21				21	
<b>Celkem</b>	<b>21</b>				<b>21</b>	

### 3.8 POČTY ABSOLVENTŮ V BAKALÁŘSKÝCH, MAGISTERSKÝCH A DOKTORSKÝCH STUDIJNÍCH PROGRAMECH (od 1. 1. do 31. 12. 2008)

Podle skupin kmenových oborů

Skupiny studijních programů	Absolventi ve studijním programu								Celkem absolv.
	bak.		mag.		mag. nav.		dokt.		
	P	K	P	K	P	K	P	K	
společenské vědy, nauky a služby	34				14				
<b>Celkem</b>	<b>34</b>				<b>14</b>				<b>48</b>

Vývoj počtu absolventů v letech 2006–2008

Počet absolventů v roce	Studenti ve studijním programu			Celkem
	bak.	mag.	dokt.	
2006	2	7		9

2007	53	20	73
2008	34	14	48

Filozofická fakulta participovala též na absolventech magisterských studijních programů Učitelství pro ZŠ a SŠ, které jsou akreditovány na PF UJEP. V roce 2008 absolvovalo SP Učitelství pro ZŠ 37 absolventů, v SP Učitelství pro SŠ 108 absolventů.

### 3.9 ABSOLVENTI

V roce 2008 fakultu absolvovalo 48 absolventů. V navazujícím magisterském studiu bezprostředně pokračovalo 30 absolventů - bakalářů, v doktorském studiu pak 2 absolventi magisterského nebo navazujícího magisterského studia.

### 3.10 POČTY NEÚSPĚŠNÝCH STUDENTŮ V BAKALÁŘSKÝCH, MAGISTERSKÝCH A DOKTORSKÝCH STUDIJSKÝCH PROGRAMECH (od 1. 1. do 31. 12. 2008)

Podle skupin kmenových oborů

Skupiny studijních programů	Neúspěšní studenti ve studijním programu								Celkem
	bak.		mag.		mag. nav.		dokt.		
	P	K	P	K	P	K	P	K	
společenské vědy, nauky a služby	119	2			13			2	136
<b>Celkem</b>	<b>119</b>	<b>2</b>			<b>13</b>			<b>2</b>	<b>136</b>

Důvody ukončení studia mimo absolvování studia

Důvody	UJEP								Celkem
	bak.		mag.		nav. mag.		dokt.		
	P	K	P	K	P	K	P	K	
Zanechání studia (§ 56, odst. 1a)	72	1			9			2	84
Ukončení pro nesplnění stud. podmínek	45				3				48
Vyloučení ze studia									
Úmrtí									
Přestup na jiný stud. program (školu, fakultu)	2	1			1				4
<b>Celkem</b>	<b>119</b>	<b>2</b>			<b>13</b>				<b>136</b>

*Vysvětlivky:*

*P – prezenční forma studia*

*K – kombinovaná forma studia*

Na základě analýzy dat získaných prostřednictvím Centra informatiky UJEP bylo zjištěno, že mezi neúspěšnými studenty jsou především ti, kteří se zapsali do prvního roku studia, ale studovat nezačali nebo se rozhodli odejít hned na počátku studia ponejvíce na jinou vysokou školu (Zanechání studia, § 56, odst. 1a)). Další významnou skupinou jsou studenti, kteří nesplnili podmínky pro postup z 1. ročníku (45 kr. bodů). Souvisí to především se skutečností poklesu počtu přihlášených studentů na jednotlivé obory. Nutným důsledkem je pak nižší eliminace přijatých uchazečů a tedy vyšší procento těch, kteří nejsou schopni obstát požadavkům na absolvování jednotlivých studijních oborů.

### 3.11 VYUŽÍVÁNÍ KREDITNÍHO SYSTÉMU

Na FF UJEP je používán jednotný kreditní systém, který je kompatibilní se systémem ECTS (European Credit Transfer System). Využívání tohoto kreditního systému je výhodné zejména vzhledem k možnostem vzájemné převoditelnosti kreditních bodů u studentů, kteří absolvovali studijní pobyt na vybrané zahraniční univerzitě v rámci některého z evropských vzdělávacích programů. Všechny kurzy v jednotlivých studijních plánech oborů FF UJEP jsou ohodnoceny počtem kreditních bodů dle náročnosti předmětu. Součet kreditních bodů nutný pro úspěšné absolvování studia je obecně stanoven u bakalářských studijních oborů na 180 kreditních bodů, u navazujícího magisterského studia na 120 kreditních bodů.

Absolventi, kteří úspěšně ukončí studium na FF UJEP, získávají v souladu se Zákonem č. 111/1998 Sb. o vysokých školách, § 55 (Ukončení studia), čl. (2), jako doklad o ukončení vysokoškolského studia vysokoškolský diplom a dodatek k diplomu, který nahradil od počátku roku 2006 tradiční vysvědčení o státní zkoušce. Širší škála údajů, která je součástí dodatku k diplomu, přinesla zkvalitnění informace o druhu a charakteru studijního oboru, který student absolvoval. Dále pak díky tomu, že součástí dodatku je vedle českého i paralelní anglický text, vzrostla výpovědní hodnota dokumentu o ukončení studia i pro zahraniční instituce a další subjekty, u nichž se absolvent FF UJEP může ucházet o zaměstnání či další studium.

## 4. KVALITA AKADEMICKÉHO ŽIVOTA

### 4.1 ŘÍZENÍ A INTEGRACE

Nad rámec pravidelného vyhodnocování realizace Dlouhodobého záměru v jednotlivých oblastech a Strategie vědy a výzkumu, které je součástí každoročních evaluačních jednání vedení FF a vedení kateder, byly realizovány ještě tyto kroky :

- 1) Vedení fakulty vyhodnotilo informace z IS STAG, např. v oblasti propadavosti studentů, které projednávalo s katedrami, kde bylo hledáno řešení. Podobně byl analyzován např. průběh přijímacího řízení, kdy se ukázala nutnost změnit jejich průběh atd.
- 2) Vedení fakulty ve spolupráci s vedením kateder realizovalo evaluaci akademických pracovníků (formou vnitřních a vnějších výběrových řízení, dále formou pravidelného každoročního hodnocení; nástroje na řešení zjištěné situace, včetně finančního ohodnocení, má v rukou vedoucí katedry).
- 3) Vedení fakulty zajišťovalo jednotlivé kroky a činnosti fakulty prostřednictvím pravidelných porad kolegia vedení a porad s vedoucími kateder, na nich docházelo i k průběžnému vyhodnocování jednotlivých činností a kontrolování úkolů.
- 4) Důležitou součástí zpětné vazby pro vedení FF bylo také setkání akademické obce u příležitosti zahájení akademického roku (8. 10. 2008), kde byly prezentovány plánované kroky a vývoj fakulty v nadcházejícím akademickém roce a obec byla seznámena též s výsledky uplynulého období. Cílem těchto setkání je i přivítání nových členů akademické obce – studentů v 1. roce studia.
- 5) Fakulta využívala v oblasti administrativní a ekonomické interních auditů, které koordinovala s příslušným odd. rektorátu. Vedení fakulty prostřednictvím tajemnice a proděkanů vykonávalo i vlastní auditorskou činnost dílčích oblastí na jednotlivých katedrách.

Výsledky hodnocení oblasti řízení a plánování byly promítnuty též do oblasti nástrojů na zajištění kvality této oblasti, mezi které patří např.:

- Složení Vědecké rady FF UJEP, která dohlížela na plnění strategických dokumentů FF a vyhodnocovala průběžné zprávy z jednotlivých resortů. Vědecká radou je složena krom akademických pracovníků i z externích odborníků a významných osobností (jiné VŠ, AV ČR).
- Účast externích odborníků na vnitřních i vnějších evaluačních procesech.

### 4.2 ÚDAJE O FINANČNÍ KONTROLE

Vnitřní kontrola byla na Filozofické fakultě prováděna vedoucími zaměstnanci dle *Statutu FF UJEP*. Hlavní zásady a odpovědnosti při provádění finanční kontroly se řídí Směrnicí rektora č. 1/2005 – *Systém finanční kontroly na UJEP*, konkrétní kontrolní postupy pro jednotlivé druhy operací byly prováděny dle Směrnice kvestora č. 02/2008 k *Oběhu účetních dokladů na UJEP a jejich zpracování*. Vedoucí zaměstnanci fakulty prováděli průběžné kontroly zajišťovaných operací v souladu se Statutem FF UJEP, Organizačním řádem FF UJEP a dále kontrolovali dodržování pracovní náplně zaměstnanců fakulty. Důležitá byla také spolupráce s interními auditory, kteří plní plán kontrol schválený rektorkou a zajišťují plnění doporučených opatření.

### 4.3 SOCIÁLNÍ ZÁLEŽITOSTI, STIPENDIA A PODPORA STUDENTŮ

Na FF se v souladu se zákonem č. 111/1998 Sb. o vysokých školách a Stipendijním řádem UJEP vyplácejí stipendia prospěchová, mimořádná, doktorská, ubytovací a sociální, která jsou určena pro studenty, kteří se nacházejí v tíživé sociální a ekonomické situaci. Souhrnný přehled vyplacených stipendií za rok 2008 je uveden v následující tabulce, nezahrnuje však stipendia ubytovací, která jsou distribuována centrálně UJEP.

Druh stipendia	Zdroje a výše stipendií			
	Dotace MŠMT (v Kč)	Počet studentů	Stipendijní fond (v Kč)	Počet studentů
Mimořádné			134 700	30
Prospěchové			183 505	13
Sociální			72 000	3
Doktorské	419 000	6		-
<b>Celkem</b>	<b>419 000</b>	<b>6</b>	<b>390 205</b>	<b>42</b>

Mimořádná stipendia v sobě zahrnují ohodnocení studentů za mimořádné aktivity na katedrách, při pořádání různých odborných či popularizačních akcí. Získávají je též studenti za mimořádné výsledky ve své odborné práci a při reprezentování FF či UJEP.

Pokles vyplacených stipendií studentům FF byl do značné míry způsoben vyplácením těchto odměn z náhradních zdrojů, konkrétně z Evropského sociálního fondu. V projektu věnovanému rozvoji FF bylo na podporu služeb v knihovnách a studovněch vyplaceno Kč 97tis. celkovému počtu 31 studentů.

## 4.4 SOCIÁLNÍ ZÁLEŽITOSTI ZAMĚSTNANCŮ

V roce 2008 vedení fakulty se snažilo v rámci možností zabezpečit optimální pracovní prostředí pro své zaměstnance – akademické pracovníky i technicko-hospodářské zaměstnance. Na některých katedrách se podařilo částečně či výrazněji modernizovat zařízení i vybavení počítačovou technikou tak, aby byly vytvořeny lepší pracovní podmínky. Limitem pro toto úsilí vedení FF jsou nedostačující prostorové podmínky, které souvisejí s nedostatkem prostor v areálu České ml., jež FF sdílí s dalšími dvěma fakultami. Tuto situaci bude možné řešit až poté, co bude alespoň částečně vybudován Kampus UJEP. Pracovní prostředí na jednotlivých katedrách není vzhledem ke kumulaci pracovníků v kancelářích v tuto chvíli ideální. V roce 2008 byly zahájeny jazykové kurzy angličtiny pro zaměstnance FF (střední a pokročilá úroveň).

Všichni zaměstnanci fakulty mají právo se zúčastnit preventivních periodických zdravotních prohlídek, které jsou hrazeny zaměstnavatelem. Zaměstnanci se mohou též zúčastnit pravidelných odborných školení pro obsluhu a práci na technickém zařízení a školení řidičů, školení jsou hrazena zaměstnavatelem.

Stravování mají zaměstnanci zabezpečeno v jídelně či donáskou obědů na pracoviště. Příspěvek na stravování činí 29,6 Kč, 28,- či 23,- Kč (menza/ náhradní závod. stravování). Zaměstnanci FF mohou využít možnosti bydlení v obecních bytech přidělovaných UJEP v rámci smlouvy s městem. V roce 2008 využívali této možnosti dva zaměstnanci FF. Možné je získat též ubytování na vysokoškolských kolejích.

Filozofická fakulta zavedla dle pravidel UJEP a dohody vedení UJEP se zaměstnaneckými odbory Sociální fond, který byl v roce 2008 naplňován ve výši 1% objemu mzdových prostředků rozpočtu fakulty.

Zaměstnanci mohou využít k rekreaci Výcvikového střediska UJEP na Bukovině v Českém ráji.

## 4.5 KVALIFIKAČNÍ A VĚKOVÁ STRUKTURA ZAMĚSTNANCŮ (k 31. 12. 2008)

Věková a kvalifikační struktura akad. pracovníků

Věk	Akademičtí pracovníci										Vědečtí pracovníci	
	Profesoři		docenti		odb. asist.		asistenti		lektori		pracovníci	
	celkem	Ženy	celkem	ženy	celkem	ženy	celkem	ženy	celkem	ženy	celkem	ženy
do 29 let	0	0	0	0	4	2	1	1	0	0	0	0
30 –39 let	0	0	0	0	16	6	2	0	1	1	0	0
40 –49 let	0	0	0	0	13	6	3	1	0	0	0	0
50 –59 let	2	0	5	1	6	3	0	0	0	0	0	0
60 –69 let	4	1	2	1	3	1	1	0	1	1	0	0
nad 70 let	0	0	1	1	0	0	0	0	0	0	0	0
<b>Celkem</b>	<b>6</b>	<b>1</b>	<b>8</b>	<b>3</b>	<b>42</b>	<b>18</b>	<b>7</b>	<b>2</b>	<b>2</b>	<b>2</b>	<b>0</b>	<b>0</b>

Rozsah úvazků akademických pracovníků

Úvazek	Celkem	Prof.	Doc.	Ostatní	DrSc.	CSc.	Dr., Ph.D., Th.D.
do 30 %	5	2	1	0	0	0	2
do 50 %	2	1	2	7	0	1	10
do 70 %	4	2	0	0	0	0	2
do 100 %	39	1	6	12	0	3	17

Vedle akademických pracovníků vykonávalo na FF, na různých postech práci ještě dalších 21 zaměstnanců. Jednalo se většinou o technicko-hospodářské pracovníky, zejména na pozici sekretářek (děkanát, katedry - celkem 5 osob), na pozici správců knihoven a studoven či specializovaných pracovišť (celkem 5 osob), dále pracovník na pozici správce webových stránek a IS STAG, pracovník v Centru dokumentace a digitalizace, projektový koordinátor, řidič, uklízečka, pracovnice studijního oddělení a oddělení pro vědu a tajemnice fakulty. Celkem v kategorii neakademických pracovníků bylo na FF k 31. 12. 2008 zaměstnáno 21 osob, v rozsahu 14,8 úvazku.

## 4.6 ZNEVÝHODNĚNÉ SKUPINY UCHAZEČŮ/STUDENTŮ

Podmínky/přístup do objektů pro tělesně handicapované studenty:

V areálu v ulici České mládeže, kde sídlí 3 fakulty (FF, PF, PŘF), je umožněn přístup pro tělesně handicapované studenty (vozičkáře) do rekonstruované hlavní budovy bezbariérovým vchodem u recepce, kde je současně pro tyto studenty umístěno sociální zařízení (WC). Podobné sociální zařízení se nachází také ve 4. patře této budovy. Do jednotlivých podlaží budovy se studenti dostanou výtahem, do suterénních půdních prostor, kde také probíhá výuka, je přístup umožněn pohyblivými plošinami pro vozičkáře. Pouze do vily, kde probíhá výuka KPF, není, bohužel, handicapovaným studentům umožněn přístup, návštěvy probíhají na základě osobní domluvy.

Podmínky pro studium handicapovaných:

Do studia v tomto akademickém roce byl přijat tělesně postižený uchazeč (vozičkář) na obor Filosofie – politologie. Katedra politologie a filozofie, která tento obor zajišťuje, vytvořila pro tohoto studenta odpovídající podmínky (materiál k samostudiu, individuální přístup, vhodné výukové prostory v hlavní budově FF).

#### Studijní pobyt perzekuovaných studentů z ciziny apod.:

FF UJEP v roce 2008 zpřístupnila možnost studia uchazečům z řad cizích státních příslušníků žijících na území ČR, z větší části šlo o osoby z oblasti bývalého Sovětského svazu, jihovýchodní Evropy a Indonésie. Do přijímacího řízení pro akademický rok 2008/2009 bylo přihlášeno 31 cizích státních příslušníků, do studia se zapsalo 16 těchto uchazečů. Dalších 5 cizích státních příslušníků studuje ve vyšších ročnících studia.

## 4.7 MIMOŘÁDNĚ NADANÍ STUDENTI

Podpora mimořádně nadaných studentů byla v roce 2008 realizována:

- ❑ Mimořádně nadané studenty FF podporuje prostřednictvím jejich začleňování do vědecko výzkumných projektů, publikacemi jejich dílčích či závěrečných prací a umožněním prezentace jejich práce na konferencích atd. Podporuje je formou mimořádných stipendií.
- ❑ Studentu se účastní soutěže „Cena rektorky“ - Cenu rektorky za nejhodnotnější knihu roku získali členové autorského kolektivu, studenti a absolventi KHI FF Bc. Martin Krsek, Mgr. Alena Sellnerová, Mgr. Jolana Tothová, Mgr. Veronika Bartošová a Mgr. Marta Pavlíková. za publikaci: Tomáš Pavlíček a kol.: Slavné vily Ústeckého kraje
- ❑ Studenti mají dále možnost studovat na FF v doktorském studijním programu Historické vědy, oboru České dějiny, stejné studium je akreditováno i v německém jazyce. Tito studenti mohou prostřednictvím Interní grantové agentury UJEP získat granty na podporu vědecké a výzkumné činnosti.
- ❑ Studenti se podílejí na organizaci všech akcí FF (konferencí, přednášek, prezentací, organizaci Dne otevřených dveří či Týdne vědy a výzkumu).
- ❑ Mimořádně nadaní studenti pracují na katedrách jako pomocné vědecké síly.



## 4.8 PARTNERSTVÍ A SPOLUPRÁCE

### 4.8.1 SPOLUPRÁCE S ÚSTECKÝM KRAJEM

Odborná spolupráce na součástech byla v roce 2008 realizována na jednotlivých součástech zejména s těmito subjekty:

- ❑ Státní oblastní archiv v Litoměřicích - zahrnuje všechny bývalé okresní archivy Ústeckého a Libereckého kraje
- ❑ Národní památkový ústav - územně odborné pracoviště v Ústí nad Labem, Liberci a Lokti
- ❑ Magistrát města Ústí nad Labem (Archiv města a Muzeum města)
- ❑ Památník Terežín
- ❑ Město Terežín
- ❑ Regionální muzea v Ústeckém kraji (Děčín, Teplice, Litoměřice, Louny, Žatec atd.), další ve Středočeském (Mělník), Karlovarském a Libereckém kraji (Mladá Boleslav, Česká Lípa, Karlovy Vary atd.)
- ❑ Archeologický památkový ústavem v Mostě
- ❑ Dům techniky v Ústí nad Labem
- ❑ Biskupství Litoměřice
- ❑ Instituce státní správy - obecní či městské úřady (např. Dolní Zálezly, Bohušovice nad Ohří, Dolní Poustevna, Litoměřice)
- ❑ Krajský úřad Ústeckého kraje (ZŠ Rabasova, ZŠ E. Krásnohorské, Gymnázium Dr. Václava Smejkal)

### 4.8.2 SPOLUPRÁCE S AKADEMIÍ VĚD ČR



Součástí spolupracovaly s těmito pracovišti Akademie věd ČR:

- Filosofický ústav AV ČR Praha
- Sociologický ústav AV ČR Praha
- Etnologický AV ČR Praha
- Masarykův ústav a Archiv akademie ČR Praha
- Ústav teorie a dějin umění AV ČR Praha
- Ústav soudobých dějin AV ČR Praha
- Centrum globálních studií AV ČR Praha
- Centrum mediévistických studií AV ČR Praha

### 4.8.3 PROPOJENÍ TEORIE A PRAXE NA FF UJEP

Nositel spolupráce na UJEP	Předmět spolupráce	Partneři UJEP	Výstup
Katedra historie	Praxe studentů	Památník Terezín	praxe studentů, vědecká spolupráce, účast na akcích FF i na výuce
Katedra historie	Praxe studentů a podíl na výuce	Státní oblastní archiv v Litoměřicích	součást výuky a zároveň kvalifikace studentů pro hledání pracovních míst + BPDP
Katedra historie	Praxe studentů a podíl na výuce	Národní památkový ústav - územně odborné pracoviště v Ústí nad Labem, Liberci a Lokti	součást výuky a zároveň kvalifikace studentů pro hledání pracovních míst + BP, DP
Katedra historie	Praxe studentů a podíl na výuce	Magistrát města Ústí nad Labem (Archiv města a Muzeum města)	součást výuky a zároveň kvalifikace studentů pro hledání pracovních míst + BP, DP
Katedra historie - Centrum pro dokumentaci a digitalizaci kulturního dědictví	Praxe studentů	Národní památkový ústav - územně odborné pracoviště v Ústí nad Labem	dokumentace památkového fondu severozápadních Čech v rámci praxe studentů (Milešov, Terezín)
Katedra historie	Praxe studentů	Archiv Hlavního města Prahy	Praxe studentů, podíl na výuce a spoluorganizace konference „Stav a perspektivy zpřístupňování středověkých a raně novověkých městských knih“
Katedra germanistiky	Partnerství v rámci projektu ESF	Krajský úřad Ústeckého kraje (ZŠ Rabasova, ZŠ E. Krásnohorské, Gymnázium Dr. Václava Smejkal)	Praxe studentů: hospitace a výstupy studentů ve výuce.
Katedra historie - Centrum pro dokumentaci a digitalizaci kulturního dědictví	Praxe studentů	Město Terezín	Praxe studentů, dokumentace architektury Terezína.

## 5. INTERNACIONALIZACE

### 5.1 ZAPOJENÍ FF UJEP DO MEZINÁRODNÍCH AKTIVIT

#### 5.1.1 PŘÍMÁ SPOLUPRÁCE NA ZÁKLADĚ SMLUV

Jednotlivá pracoviště FF spolupracovala se zahraničními univerzitami na základě uzavřených smluv na úrovni univerzity nebo fakulty. Jedná se o:

TU DRESDEN

- spolupráce na společném projektu kateder historie s názvem Horní města v Krušnohoří

- spolupráce kateder germanistiky na přípravě akreditace magisterského studia Interkulturní germanistika
  - studijní pobyty studentů podpořené Rozvojovým projektem MŠMT na podporu mobility studentů
  - výměna literatury
- UNIVERZITA MATEJA BELA V BANSKEJ BYSTRICI
- účast na konferencích
  - výměna akademických pracovníků
  - recenzování
- UNIVERZITA SV. CYRILA A METODA V TRNAVE
- účast na konferencích

### 5.1.2 OSTATNÍ PROGRAMY

Program	Aktion	Česko-německý fond budoucnosti	DAAD
Počet projektů	2	1	1
Počet vyslaných studentů	0	0	0
Počet přijatých studentů	19	0	0
Počet vyslaných AP	0	0	0
Počet přijatých AP	21	15	4
<b>Dotace (v tis. Kč)</b>	<b>257</b>	<b>30</b>	<b>52</b>

Pozn.: Krátkodobé pobyty v rozsahu několika dní.

### 5.2 NABÍDKA CIZOJAZYČNÉ VÝUKY

V ZS 2008-2009 zahájilo svoji činnost nově vzniklé Jazykové centrum FF UJEP. Výuka jazyků spočívá na respektování rozdílné jazykové připravenosti studentů. Pro studenty, kteří disponují dobrou či nadprůměrnou znalostí některého cizího jazyka, budou v dalším akademickém roce rozšířeny oborové povinně volitelné kurzy realizované v cizím jazyku. Reforma výuky je teprve na počátku, proto pro studenty byl připraven zatím první takto pojatý kurz.

### 5.3 ČLENSTVÍ AKADEMICKÝCH PRACOVNÍKŮ V MEZINÁRODNÍCH ORGANIZACÍCH

Prof. PhDr. et ing. Jan Royt, CSc.	Mezinárodní sdružení historiků umění Görres Gesellschaft, Německo
Doc. PhDr. Jana Englová, CSc.	Celostátní výbor Společnosti pro hospodářské a sociální dějiny ČR, která je součástí světové organizace International Economic History Association (IEHA)
Doc. Ing. Aleš Havlíček Ph. D.	International Plato Society (IPS) – mezinárodní sdružení platónských badatelů
Doc. PhDr. Kristina Kaiserová, CSc.	Česko-slovensko-německá komise historiků
	Společnost pro dějiny Němců v Čechách
Doc. PhDr. Ludmila Sulitková, CSc.	Sekce pro archivy univerzit a výzkumných institucí při Mezinárodní archivní radě
	Slovenská historická společnost
PhDr. František Gabriel, Ph. D.	Wartburg-Gesellschaft (mezinárodní sdružení zájemců o studium hradů)
PhDr. Michaela Hrubá, Ph. D.	Czech National Committee of Historians
	Společnost pro dějiny Němců v Čechách
Mgr. Hana Bergerová, Dr.	EUROPHRAS (Evropská společnost pro frazeologii)
	Alumni Klub DAAD v České republice
Mgr. Renata Cornejo, Ph.D	ÖGV (Österreichischer Germanistenverband)
	Alumni Klub DAAD v České republice
Prof. PhDr. Marie Maroušková, CSc.	GAL (Gesellschaft für angewandte Linguistik)
Mag. Gudrun Mücke	ÖDaF (Österreichischer Verband für Deutsch als Fremdsprache)
Dr. des. Miroslav Němec	Společnost pro dějiny Němců v Čechách
Mgr. Tereza Pavlíčková	Alumni Klub DAAD v České republice
Christian Schramek, M.A.	Association for Borderland Studies
Mgr. Jiří Hoblík, Th.D.	Deutsche Gesellschaft für Religionsphilosophie
	Société Montesquieu (Francie)
PhDr. Hana Fořtová	Société Française d'Etude du Dix-Huitième Siècle (SFEDS, Francie)
PhDr. Andrej Sulitka, CSc.	Polskie Towarzystwo Ludoznacze (Polsko)

## 5.4 PLNĚNÍ HLAVNÍCH ZÁMĚRŮ V OBLASTI INTERNACIONALIZACE

### Erasmus - mobilita

	Počet	Počet týdnů	Počet měsíců	Dotace v Kč
Studenti - studijní pobyty - vyslaní	64	-	344,5	4 841 032
Studenti - studijní pobyty - přijatí	12	-	120	0
Studenti - pracovní stáže - vyslaní	4	-	13	211 960
Zaměstnanci - výukové pobyty - vyslaní	21	30	-	484 904
Zaměstnanci - výukové pobyty - přijatí	5	6	-	0
Zaměstnanci - školení - vyslaní	3	4	-	60 435
<b>Celkem dotace</b>				<b>598 331</b>



### Rozvojový program MŠMT na podporu mobility studentů

	Počet	Počet měsíců	Dotace v Kč
Studenti vyslaní na základě přímé smluvní spolupráce	7	38	383 200
Studenti vyslaní formou „free-moovers“	6	22	223 800
<b>Celkem</b>	<b>13</b>	<b>60</b>	<b>607 000</b>

### Vládní stipendia

	Výjezdy		Příjezdy	
	Studenti	Akad. pracovníci	Studenti	Akad. pracovníci
MŠMT		2		

## 6. VĚDA A VÝZKUM

### 6.1 DLOUHODOBÉ ZAMĚŘENÍ VĚDECKÉ A VÝZKUMNÉ ČINNOSTI

Vědecká a výzkumná činnost v roce 2008 vycházela z koncepčního dokumentu „Strategie výzkumu a vývoje Filozofické fakulty UJEP na období 2006-2010“, z Dlouhodobého záměru FF UJEP na léta 2006-2010 a z Aktualizace Dlouhodobého záměru FF na rok 2008. Hlavní vědecko-výzkumné aktivity fakulty byly v roce 2008 na jednotlivých katedrách zaměřeny především na témata:

#### Katedra historie

Výzkum na katedře historie se v roce 2008 orientoval na dlouhodobá výzkumná témata, mezi která patří především:

- Regionální dějiny severních a severozápadních Čech, Dějiny Němců v českých zemích

V této oblasti byly realizovány či připraveny a získány projekty GAČR (Vědecké a vzdělávací instituce Němců v Čechách a postdoktorácké, Národnostní problematika v školství a Sudetská župa jako protitilecký kryt), katedra participovala na

aktivitách projektu Muzea města Ústí nad Labem Dokumentace aktivních odpůrců fašismu a v jejich prostorách byla v září 2008 otevřena i trvalá expozice k tomuto projektu.

- Výzkum měst, zpracovávání a editování středověkých a raně novověkých městských písemností

Byla uspořádána mezinárodní konference k editování městských knih a zároveň připraven a získán projekt u GAČR, který je projektem navazujícím na již ukončený výzkum a umožní tak téma na FF rozvíjet i nadále.

- Dokumentace a digitalizace kulturního dědictví

V roce 2008 se podařilo za podpory rozvojového projektu vybavit a v nových prostorách umístit Centrum dokumentace a digitalizace kulturního dědictví, které je pracovištěm katedry a koordinuje realizaci a přípravu projektu orientovaných na tímto směrem, především na dokumentace architektury, drobných nemovitých památek a památek z různých důvodů zanikajících. V roce 2008 byl dokončován projekt GAČR zaměřený na dokumentaci staveb na pískovci.

- Metodika školního dějepisu

Katedra historie rozvíjela též aktivity zaměřené na problematiku metodiky dějepisu, byla uspořádána konference na téma využití literatury, divadla a filmu ve vyučování dějepisu a také připraveno několik projektů zaměřených na metodiku přípravy školních programů pro společensko-vědní předměty.

- Události 1968/1969 na Pedagogické fakultě v Ústí nad Labem

V roce 2008 byla v prostorách FF UJEP otevřena výstava Události 1968/1969 na Pedagogické fakultě v Ústí nad Labem reflektující prostřednictvím dobových fotografií a tisku dění na tehdejší Pedagogické fakultě v době před srpnem 1968 a v době následující. Součástí výstavy byly také repliky dobových plakátů, šanony s kopiemi z dobového tisku, zajímavých archivních dokumentů, karikatur apod. K dispozici byla zalamovaná autentická vydání deníku Průboj z 21. 8. - 27. 8. 1968 a dvě dvojčísla studentského časopisu Posel z Budče. Na PC bylo možno shlédnout prezentaci dobových fotografií, vyslechnout záznam rozhlasového vysílání nebo vyprávění pamětníků.

### **Katedra germanistiky**

- Komparatistika v jazyce a literatuře

V oblasti lingvistiky se jedná o komparativní výzkum německo-české frazeologie (od r. 2009 spoleřešitelský GAČR na téma Výrazové prostředky emocionality v německo-české jazykové konfrontaci); dále o korpusově založený výzkum paradigmaticko-syntagmatických významových vztahů (zapojení do projektu vznikajícího Velkého akademického německo-českého slovníku na FF UK Praha).

V oblasti literární vědy se výzkum zaměřuje na komparatistickou analýzu německé a české literatury (romantismus, moderna). Zvláštní důraz je mimo to kladen na interkulturní aspekty literatury (běží postdoktorový grant GA ČR na téma Vliv změny literárního jazyka na konstituci identity v díle českých autorů píšících po r. 1968 německy). Dalšími specifickými oblastmi výzkumu jsou moderní rakouská literatura, vztah literatury a médií, především pak v oblasti adaptace literárních a divadelních děl v rozhlasu a filmu.

- Metodika vysokoškolského vzdělávání oboru germanistika

Metodicko-didaktické aktivity KGER jsou orientovány na další výzkum a vývoj v oblasti vysokoškolské didaktiky a metodiky pro obory v distanční a kombinované formě.

- Interkulturní problematika ve středoevropském, zvláště pak česko-německém kontextu

Výzkum se zaměřuje na otázky kulturního transferu, kulturní diferenciaci a interference v kontextu středoevropských novodobých literatur. Jedná se např. o výzkum německy psané literatury z Čech ve středoevropském kontextu (v r. 2009 získán postdoktorový grant GA ČR s názvem Johannes Khuen a Loutna česká Adama Michny z Otradovic. Německé předlohy českých duchovních písní 17. století, od r. 2008 běží postdoktorový grant GA ČR na téma Vliv změny literárního jazyka na konstituci identity v díle českých autorů píšících po r. 1968 německy), dále o badatelskou činnost v oblasti recepce autorů německého jazyka v českých zemích, případně na Slovensku (Nelly Sachs, Paul Celan, Rose Ausländer, Ingeborg Bachmann, Marie Luise Kaschnitz aj.) a v oblasti česko-německých vztahů v literatuře pro děti a mládež. Do této oblasti spadají také další dvě badatelská témata: Propaganda - strategie a jazykové prostředky v německém tisku z Čech a Moravy z let 1848-1945 a zacházení s národnostní problematikou v německém a českém školství první republiky na příkladu analýz učebnic jazyků a literárních antologií (od r. 2008 běží postdoktorový grant GA ČR s názvem Střední školství v meziválečném Československu).

### **Katedra politologie a filozofie**

V roce 2008 navazovala na témata realizovaná v předchozích letech se zvláštním důrazem na

- výzkum vztahů kontinentální a analytické filosofie (konference Překonání metafyziky, monografie vyjde v r.2009 ve spolupráci s FLÚ AV ČR)

- fenomenologie struktur

- bádání v oblasti politické filosofie (zejména teorie demokracie, politických ideologií a vztahu etiky a politiky)

- v oblasti politologie se výzkum zaměřoval na téma holocaustu, vývoj stranického systému v letech 1947-1948.

- výzkum v oblasti dějin filosofie (publikovány práce o Sokratovi, Patočkovi). KPF zorganizovala výzkum ve FF o Janu Patočkovi, na otevření se účastnili pódiové diskuse přední znalci Patočkova díla.

- pracovník katedry shrnul desetileté religionistické bádání do knihy Proroci, jejich slova a jejich svět, vycházející 16.3.2009

Mezi významné počiny v oblasti historicko-politologické patří i poslední výzkumy týkající se dosud neznámého období života Jiřího Weila v Sovětském svazu. Tyto výzkumy jsou podloženy jedinečným přístupem, do Ruského státního archivu

sociálně-politických dějin (fond Kominterny, Ústředního archivu Federální bezpečnostní služby RF a Oblastního archivu Ministerstva vnitra RF pro město Moskvu). Příslušná monografie vyjde během dvou let.

V oblasti ekonomie se pracovník katedry podílí na výzkumných projektech jako spoluřešitel grantů týkajících se vztahu ekonomie a ekologie. Ochrana životního prostředí v SRN a ČR a Výzkum antropogenních činností v severočeském regionu.

### **Ústav slovansko-germánských studií**

#### ÚSGS plnil vědeckovýzkumné úkoly

- v oblasti dějin českých Němců, zejména probíhaly přípravné práce projekt vědecká centra Němců v českých zemích (spolu s Archivem AV ČR)
- v oblasti česko-německých vztahů obecně – evropské migrace, literární vztahy 19. a 20. století
- v oblasti komparativních evropských církevních dějin

## **6.2 MATERIÁLNÍ STRÁNKA**

Pro potřeby vědecko výzkumných aktivit slouží:

- ❑ Centrum pro dokumentaci a digitalizaci kulturního dědictví – bylo založeno v roce 2008, jeho základem se stala Dokumentační laboratoř katedry historie. Jedná se o pracoviště vybavené speciální dokumentační, digitalizační a další odbornou technikou, která umožňuje studentům zapojení se do vědecko-výzkumné práce, především v rámci seminárních a závěrečných prací.
- ❑ V roce 2008 bylo Centrum podpořeno rozvojovým projektem realizovaným spolu s PF, PřF a ÚZS „Zabezpečení nových studijních oborů formou inovace a rozvoje přístrojového vybavení na UJEP“. V hodnotě 1,5 mil. Kč byly pořízeny např. software pro blízkou fotogrammetrii, software pro GIS, software pro 3D modelování, totální stanice, sestavy pro nivelizaci a digitální fotoaparáty.
- ❑ Materiální stránka týkající se práce studentů v Centru dokumentace a digitalizace byla zároveň podpořena z prostředků pro Specifický výzkum a dále fakultními zdroji; jednalo se především o zajištění provozně-technického zázemí (nábytek a počítače), které souviselo s vybudování centra ve zcela nových prostorách fakulty v objektu FF ve Velké Hradební 15, Ústí nad Labem.
- ❑ V roce 2008 byla vybudována jazyková učebna katedry germanistiky, sestávající celkem ze 16 počítačů, interaktivní tabule, dataprojektoru a CD rekordérů, zároveň bylo pořízeno barevné tiskové a kopírovací zařízení A3 Minolta. Veškeré toto vybavení bylo financováno z FRVŠ v celkové hodnotě 565 tis. Kč.
- ❑ V roce 2008 byly zakoupeny z evropského sociálního fondu, FRVŠ a prostředků pro specifický výzkum knihy a časopisy v celkové hodnotě 291tis. Kč.
- ❑ Z institucionálních prostředků pro specifický výzkum byl na FF UJEP zakoupen a v prostorách FF UJEP nainstalován závěsný výstavní systém umožňující zavěšení různého počtu a různých tvarů panelů. V rámci základního systému bylo zakoupeno 10 výstavních panelů.

## **6.3 MEZINÁRODNÍ SPOLUPRÁCE VE VĚDECKÉ A VÝZKUMNÉ ČINNOSTI**

V rámci dlouhodobé spolupráce na vědecko výzkumných aktivitách lze uvést spolupráci především s institucemi v zemích:

### **Spolková republika Německo**

- ❑ Philosophische Fakultät Technische Universität, Dresden
- ❑ Institut für Germanistik/Interkulturelle Germanistik, Universität Bayreuth
- ❑ Institut für Literaturwissenschaft, Universität Karlsruhe
- ❑ Sächsisches Hauptstaatsarchiv, Dresden
- ❑ Landesamt für Archäologie Sachsen, Dresden
- ❑ Collegium Carolinum, München
- ❑ DAAD, Bonn
- ❑ Bosch Stiftung, Stuttgart/Berlin
- ❑ Pro Helvetia Stiftung, Zürich
- ❑ Ackermann-Gemeinde, München
- ❑ Osteuropa-Institut Dresden
- ❑ Institut für sächsische Geschichte und Volkskunde Dresden
- ❑ Institut für kulturelle Infrastruktur Sachsen Dresden
- ❑ Heinrich-Heine Universität Düsseldorf
- ❑ Adalbert-Stifter-Verein, München
- ❑ ARCHIV FES, Bonn
- ❑ Johannes-Künzig Institut Freiburg/ Academia Baltica Lübeck
- ❑ Lehrstuhl für Neuere deutsche Literaturwissenschaft, Otto-Friedrich-Universität Bamberg

### **Polsko**

- ❑ Universität Wrocław

- Univerzita Toruň
- Univerzita Krakow

#### Rakousko

- Österreichisches Bundesministerium für Wissenschaft und Forschung, Wien
- Österreichisches Kulturforum in Prag
- Österreich-Kooperation (ÖK)
- Österreichische Akademie der Wissenschaften – Kommission für die Geschichte der Österreich-Ungarische Monarchie
- Universität Wien
- Private pädagogische Hochschule der Diözese Linz

#### Slovensko

- Fakulta humanitných vied Filozofická fakulta Univerzity Mateja Bela v Banské Bystrici
- Fakulta architektury Slovenské technické univerzity v Bratislavě
- Historický ústav AV SR

## 6.4 SPOLUPRÁCE VE VĚDECKÉ A VÝZKUMNÉ ČINNOSTI S ORGANIZACEMI V ČR

Pracovníci fakulty se podílejí na výzkumných aktivitách ve spolupráci s pracovišti z dalších tuzemských vysokých škol, s regionálními podniky, institucemi či vědeckými pracovišti:

- Národní památkový ústav
- Národní archiv
- Státní oblastní archiv v Litoměřicích
- Archiv Hlavního města Prahy
- Archiv města Ústí nad Labem
- Muzeum města Ústí nad Labem
- Akademie věd ČR – výše vyjmenované ústavy
- Společnost Němců v Čechách
- Collegium Bohemicum
- UK v Praze ( FF, FSV, FHS)
- Univerzita Hradec Králové (FF)
- Masarykova univerzita Brno (FF)
- Národní muzeum v Praze

## 6.5 ŘEŠENÉ PROJEKTY –ČÁST CEP A OSTATNÍ

### 6.5.1 CENTRÁTLNĚ EVIDOVANÉ PROJEKTY (CEP)

Název grantu, výzk. projektu, patentu nebo dalších tvůrčích aktivit	Zdroj dle klasifikace MŠMT	Poskytnuté fin. prostředky (v tis. Kč)	Součást FF UJEP	
GA404/06/1223	Archeologizované stavby na pískovci	B	263	KHI
GA 405/08/P211	Vliv změny literárního jazyka na konstituci identity v dílech českých autorů píšících po r. 1968 německy	B	141	KGER
GA 409/08/P249	Střední školství v meziválečném Československu		156	KGER
<b>Celkem</b>			<b>560</b>	

Pozn.: A = mezinárodní a zahraniční granty, B = GAČR, C = rezortní ministerské granty

## 6.6 PLNĚNÍ HLAVNÍCH ZÁMĚRŮ V OBLASTI VĚDECKÉ, VÝZKUMNÉ A UMĚLECKÉ ČINNOSTI V ROCE 2008

V roce 2008 podařilo splnit hlavní záměry v oblasti vědy a výzkumu:

- 1) Dle aktuální situace rozvíjet Strategii výzkumné činnosti na FF – získání projektů (GAČR).
- 2) Realizovat témata a akce připravené v rámci nefinancovaný výzkumný záměr „Přihraniční regiony a kulturní transfer v dějinách“ v rámci jiných grantových projektů.
- 3) Výzkumnou práci podporovat činnost Collegia Bohemica o.p.s.
- 4) Realizovat ediční plán FF na rok 2008 v jednotlivých řadách AUP
  - AUP, Facultatis philosophicae – Studia Historica
  - AUP, Facultatis philosophicae – Studia Philosophica

- AUP, Facultatis philosophicae – Studia Politologica
  - AUP, Facultatis philosophicae – Studia Germanica
  - AUP, Facultatis philosophicae – Studia Slavogermanica
- 5) Podporovat participaci na probíhajících či pokračujících projektech:
- „Überwindung der Diktaturen - Dichter, Schriftsteller und Künstler in der Begegnung“ spolu HAIT EU projekt EU Culture 2000
  - „Dokumentace aktivních odpůrců nacismu ...“, spolu s Ústavem pro soudobé dějiny AV ČR a Muzeem města Ústí nad Labem
  - „Libri civitatis – ediční řada nejstarších městských knih“ spolu s SOA Litoměřice, AMP Praha, FF UK a dalšími institucemi.

## 7. ROZVOJ FF UJEP

### 7.1 ROZVOJOVÉ A INVESTIČNÍ AKTIVITY

Filozofická fakulta se v roce 2008 podílela na rozvojových projektech v koordinaci s dalšími součástmi UJEP. Dále čerpala zdroje ze strukturálních fondů, konkrétně Evropského sociálního fondu. V tomto roce realizovala i projekty Fondu rozvoje vysokých škol.

#### Investiční aktivity

Hlavní investiční aktivity FF v roce 2008 souvisely se zprovozněním a úpravami v nově získaném objektu ve Velké Hradební 15. Byla zde rozšířena počítačová síť, zaveden vstupní karetní systém, přízemí a první patro objektu bylo napojeno na elektronický zabezpečovací systém, dále byl objekt vybaven audiotelefony do všech kanceláří a učeben, byla zajištěna projekční technika. Celkově vynaložené náklady činily 350 tis. Kč.

Další investice souvisí s provozem fakulty v jejím sídle, objektu v ulici České mládeže 8. Jednalo se zejména o rozšíření počítačových sítí v prostorách nově zřízeného Jazykového centra FF a dále participaci na instalaci termostatických ventilů v budově kateder PF UJEP. Celkové investiční náklady činily 170 tis. Kč.

Katedra germanistiky vybuodovala z prostředků Fondu rozvoje vysokých škol novou jazykovou učebnu s 16 PC, interaktivní tabulí, dataprojektorem, CD rekordérem a barevnou A3 tiskárnou za celkem 565 tis. Kč.

### 7.2 ZAPOJENÍ DO ROZVOJOVÝCH PROGRAMŮ MŠMT

Filozofická fakulta participovala na těchto rozvojových projektech v roce 2008

Fakulta	Číslo	Název projektu	Spolupřítel	Přídělené prostředky na rok 2008 (v tis. Kč)		
				NIV	INV	CEL.
<b>DECENTRALIZOVANÉ</b>						
FF,PF, PřF, ÚZS	120	Zabezpečení nových studijních oborů formou inovace a rozvoje přístrojového vybavení na UJEP	PhDr. Michaela Hrubá, Ph.D.	0	1499	1499
FF,PF, PřF	124	Podpora studentů doktorského studia na UJEP	PhDr. Michaela Hrubá, Ph.D.	200	0	200

### 7.3 ZAPOJENÍ DO PROJEKTŮ ZE STRUKTURÁLNÍCH FONDŮ EU

Čerpání finančních prostředků ze strukturálních fondů EU – Operační program Rozvoj lidských zdrojů (OP RLZ)

Operační program (název)	Opatření (název)	Projekt	Doba realizace projektu	Poskytnutá částka (v tis. Kč) běžné/kapitálové	Poskytnutá částka (v tis. Kč) na r. 2007 běžné/kapitálové
OP RLZ	3.2.	Inovace a rozvoj studijních Programu na nově založené FF UJEP v Ústí nad Labem	18 měs.	1.942/0	933/0

OP RLZ	3.2.	Kvalitativní rozvoj a realizace inovovaného KS učitelství němčiny pro ZŠ	18 měs.	3.213/0	953/0
--------	------	--------------------------------------------------------------------------	---------	---------	-------

**Celkem**

## 7.4 PROJEKTY FONDU ROZVOJE VYSOKÝCH ŠKOL (FRVŠ)

Zapojení v programech FRVŠ

Tematický okruh	Počet přijatých projektů	Poskytnuté fin. prostř. v tis. Kč		
		kapitálové	běžné	celkem
A	1	565	0	565
B				
C				
D				
E				
F	2	0	144	144
G	1	0	73	73
<b>Celkem</b>				<b>782</b>

Projekty FRVŠ řešené v roce 2008

TO	Název projektu	Dotace (tis. Kč)
G5	Uplatnění témat disertačních prací v rámci nabídky specializovaných povinně volitelných kurzů na Katedře historie FF UJEP (propojení výuky a výzkumu)	73
F5d	Československo, paměť, osudy III. (Multimediální databáze výpovědí pamětníků na DVD).	86
F5d	Multimediální pomůcka k výuce archivistiky	58
A b	Multimediální učebna katedry germanistiky	565
<b>Celkem</b>		<b>782</b>

## 7.5 DALŠÍ ROZVOJOVÉ A INVESTIČNÍ AKTIVITY

Investiční aktivity:

- Z důvodu zajištění modernizace kopírovacích služeb pro studenty FF, proběhlo v druhé polovině roku 2008 popř. šetření u dodavatelů kopírovací techniky (barevné, formát A3), které bude napojeno na čipový systém a umožní tak pohodlnou a komfortní manipulaci s tiskovými dokumenty.

## 7.6 INVESTIČNÍ AKCE MIMO PROGRAMOVÉ FINANCOVÁNÍ

Přehled výdajů FRIM FF v roce 2008

Poř.č.	Druh investice	Částka
1.	Nákup posuvných dveří do CDDKD	9.572,-
2.	Čipový přístupový systém do objektu Velká Hradební 15	49.962,-
3.	Rozšíření PC zásuvek Velká Hradební 15	87.900,-
4.	Nákup a instalace žaluzií do 3. a 4. patra VH15	24.600,-
5.	Nákup a instalace audio telefonů Urmet do VH 15	83.028,-
6.	Pořízení a instalace dataprojektoru vč. repro	40.470,-
7.	Rozšíření PC sítě v objektu ČM 8, suterén	15.350,-
8.	Rozšíření PC sítě v objektu ČM 8, JC uč. 410	87.752,-
9.	Spolufinancování ventilů v budově kateder	69.000,-
10.	EZS Velká Hradební 15	56.806,-
11.	Rozšíření řetězů insignií FF	19.500,-
	<b>CELKEM</b>	<b>543.940,-</b>



## 8. INFORMATIZACE

### 8.1 INFRASTRUKTURA, DOSTUPNOST INFORMAČNÍCH ZDROJŮ A ROZVOJ INFORMAČNÍ STRUKTURY

Všechna pracoviště FF UJEP jsou napojena na univerzitní počítačovou síť, která zajišťuje kvalitní rychlost a dostupnost informačních systémů univerzity (FIS, IMIS, STAG, GroupWise, K4 přístup a např. OBDDPro). IMIS a STAG jsou zároveň zpřístupněny přes webové stránky univerzity a zajišťují tak studentům přehled a aktivní přístup ke studijní agendě a dalším důležitým informacím.

Všechny katedry mají zřízeny své vlastní webové stránky a dohlíží na jejich aktualizaci.

### 8.2 ELEKTRONICKÉ SLUŽBY

Filozofická fakulta se zapojila do projektu na odhalování plagiátů v závěrečných pracích studentů.

### 8.3 KNIHOVNICKO-INFORMAČNÍ ZDROJE A SLUŽBY

Zaměstnanci Univerzity J. E. Purkyně měli možnost využívat řadu elektronických informačních zdrojů z kooperativních projektů programu *1N Informační infrastruktura výzkumu*: 1N04033 Informační zdroje pro ekonomický výzkum (DSI Full Campus Solution, EIU ViewsWire); 1N04057 Pokračování licence Literature Online pro akademické instituce; 1N04060 Konsorciální zpřístupnění základních uměleckohistorických a teoretických informačních zdrojů pro vizuální umění a architekturu. (Art Full Text, Art Index Retrospective 1929-1984, Grove Art Online); 1N04124 Primární elektronické informační zdroje z oblasti technických a aplikovaných přírodních věd pro vědu a výzkum (Elsevier Science Direct, Kluwer, Springer Link, Wiley Interscience); 1N04129 Databáze EBSCO - zdroj vědeckých informací pro humanitní a společenské obory; 1N04144 Multilicence na vstup do Web of Knowledge (přístup do Web of Science a Journal Citation Reports); 1N04186 Multilicence pro zajištění kontinuity přístupu k přírodovědným informačním zdrojům (EnviroNetBase, Environmental Sciences & Pollution Management Database, GeoBase, GeoRef, Knovel, BioOne). Další informační zdroje byly zpřístupňovány mimo rámec programu 1N (Oxford Reference Online, Encyclopedia of Education, Institute of Physics, Česká národní bibliografie). Knihovny součástí zajišťovaly jejich propagaci a poskytovaly individuální konzultace uživatelům.

#### ***katedra politologie a filozofie***

Studovna Katedry politologie a filozofie (dále jen „studovna KPF“) v roce 2008 disponovala knižním fondem obsahující přes 6 tis. svazků z oblastí filosofie, politologie, ekonomie, religionistiky, sociologie, moderních dějin, estetiky, umění, didaktiky společenských věd, pedagogiky a práva. Studovna KPF disponuje více než 50 českých a zahraničních periodik. K absenčním výpůjčkám studovna nabízela nosiče (CD, DVD) se záznamy přednášek z vědeckých konferencí (např. prof. Koháka) a studijními materiály. Kapacita studovny je 24 míst.

Studentům i vyučujícím je k dispozici přístup ke 4 počítačům (se základním programovým vybavením a internetem), digitální kopírce, laserové tiskárně a skeneru.

Celková výše prostředků vynaložených na nákup knih a časopisů za rok 2008 činila 119 178,50 Kč. Z limitovaných prostředků studovny KPF UJEP (80% vynaložených prostředků celkem) byla hrazena veškerá periodika, 129 domácích titulů a 20 titulů zahraničních. 60 titulů (58 domácích a 2 zahraniční) bylo hrazeno z prostředků ESF (20% vynaložených prostředků celkem). Zbývající tituly – 496 knih, byly získány formou darů. Mezi nejvýznamnější dárce patří prof. Janda a Velvyslanectví USA v ČR.

#### ***katedra historie***

Knižní fond Studovny a knihovny katedry historie byl v roce 2008 pravidelně doplňován především z prostředků přidělených v rámci rozpočtu FF UJEP. Přírůstek knižního fondu za rok 2008 činil 691 ks, z toho 165 titulů hrazeno z prostředků ESF, 265 titulů z prostředků grantu pro podporu doktorských studií, 50 titulů z prostředků FRVŠ jednotlivých členů katedry historie, 65 titulů z prostředků katedry historie FF a 146 titulů tvoří bezplatně knihy formou darů.

Součástí knižního fondu je cca 17 000 knihovnických jednotek – knih a časopisů. Odebíráno je 33 českých a 9 zahraničních odborných časopiseckých řad. Součástí fondu jsou též diplomové a bakalářské práce obhájené na katedře historie PF, resp. FF. Knižní fond byl systematicky doplňován také o video, CD a DVD nosiče.

Část fondu byla v minulém akademickém roce přesunuta do nově zřízeného kabinetu Pomocných věd historických a tento specializovaný fond je s ohledem na profilaci studia postupně doplňován o nově vydané i starší tituly a periodika. Studenti mohou též využívat propojení na specializovanou knihovnu Ústavu slovansko-germánských studií, ale také Knihovnu a studovnu Muzea města Ústí nad Labem. Kapacita studovny KHI je 20 míst.

### **katedra germanistiky**

Mediotéka a studovna katedry germanistiky v roce 2008 již rok působila v nových prostorech. Velikost těchto prostor umožnila společné umístění knižního fondu presenční a výpůjční literatury. Knižní fond obsahuje téměř 7 tisíc titulů, z toho přírůstek za rok 2008 byl 436 titulů. Po řazení výpůjčních titulů do prostor mediotéky došlo ke zvýšení jednotlivých výpůjček autorských knih.

Průměrná návštěvnost se proti r. 2007 zvýšila na současný průměr 40 zapsaných návštěvníků v letním semestru a na 60 v zimním semestru. S tím souvisí i větší rozsah kopírovacích služeb a tisku z PC.

Knižní fond je zapsán v samostatném internetovém katalogu, který usnadňuje vyhledávání titulů. Katalogizace si vyžádala přečíslování částí knih a sloučení dosud rozděleného fondu německé literatury. Odborné časopisy a periodika byly nově taktéž katalogizovány. Zbývá ještě katalogizovat ostatní media (video, CD, DVD).

#### Knihovnicko-informační služby –stav k 31. 12. 2008

Přírůstek knihovního fondu za rok	1 799
Knihovní fond celkem	30 114
Počet odebíraných titulů periodik:	80
- fyzicky	80
Otevírací doba za týden <sup>1</sup> (fyzicky)	54
Počet absenčních výpůjček <sup>2</sup>	480
Počet uživatelů <sup>3</sup>	149
Počet studijních míst	72
Počet svazků umístěných ve volném výběru	4 478

1) Rozumí se počet otevíracích hodin týdně toho provozu vysokoškolské knihovny, který má nejdelsí otevírací dobu. Otevírací doby jednotlivých provozů se nesčítají!

Termínem „fyzicky“ se rozumí osobní návštěva knihovny, nikoli elektronická komunikace.

2) Včetně prolongace.

3) Uživatel je návštěvník knihovny, který alespoň 1x v daném kalendářním roce využil absenčních služeb knihovny.

4) Uvádějí se pouze tituly periodik, které knihovna sama předplácí v papírové nebo elektronické verzi

## **9. DALŠÍ ČINNOST**

### **9.1 EDIČNÍ ČINNOST**

AUTOR	NÁZEV	ISBN
Renata Cornejo	Deutschsprachige Gegenwartsliteratur (Opora)	978-80-7044-982-0
Renata Cornejo, Ekkehard. W. Haring (ed.):	Aussiger Beiträge 2008	1802-6419, ISBN pro zahr.distribuci 978-3-7069-0525-1
Martin Veselý	Do krytu! Protiletectká ochrana v severozápadní části sudetské župy (1939-1945)	978-80-7044-000-6
Jana Hrdličková	Es sieht Schlimm aus in der Welt	978-7414-025-9
Kristina Kaiserová, Jiří Rak (eds.)	Nacionalizace společnosti v českých zemích 1848-1914	978-80-7414-053-2
Veronika Konrádová	Kosmogonické a theogonické motivy v Hésiodově <i>Theogonii</i>	978-80-7414-099-0
Michaela Hrubá	Peruc a okolí v proměnách času	978-80-7044-977-6
Petr Hrubý, Vít Honys (eds.)	Restaurované severozápadní Čechy	978-80-7414-081-5

### **9.2. VÝZNAMNÉ KONFERENCE A SEMINÁŘE**

Název akce	Termín akce
„... a pozdravujte filozofy“ výstava ke stému výročí narození a třicátému výročí úmrtí významného českého filozofa Jana Patočky, součástí výstavy budou i další akce, přednášky besedy, promítání filmů, vernisáž (KPF)	4.1.-30.4. 2008
Autorské čtení „Elizabeth Reichart“ (KGER)	11.3.2008

„Autor a autorství“, konference (KPF)	7.5.2008
„Bosna 1878-2008, Reflexe (zejména publicistická) v českých zemích i zahraničí“, konference (ÚSGS, KHI, Společnosti pro dějiny Němců v Čechách a Archivu a Muzea města Ústí nad Labem)	29.-30.5. 2008
„Schizma filosofie 20. století. Překonávání metafyziky?“, konference (KPF)	25.-27.6.2008
„Colloquia Ustensia“, kurz (ÚSGS, Ackermann-Gemeinde)	17.-30. 8. 2008
„Zapomenut hrdinové“ konference (Muzeum města UL, Collegium Bohemicum, KHI)	11.9. - 12. 9. 2008
„O životě biskupa Antona Webera“ přednáška k 60. výročí úmrtí biskupa, přednáška Dr. Jaroslava Šebka, spoluorganizátor FF UJEP	12.9.2008
Setkání a debata s dramatikem, exprezidentem a občanem Václavem Havlem (KPF)	7.10. 2008
Autorské čtení „Inka Bach“ (KGER)	8.10.2008
„Rok 1968 v Ústí nad Labem“, výstavy, přednášky, besedy (KHI)	26.8. - 10.10.2008
„Stav a perspektivy zpřístupňování středověkých a raně novověkých městských knih“, konference (KHI spolu s Archivem Hlavního města Prahy, Státním oblastním archivem v Litoměřicích a FF UK v Praze)	30.-31.10.2008
Kulturelles und landeskundliches Umfeld der Nordböhmisches Region und ausgewählte Kapitel aus den deutsch-tschechischen-österreichischen kulturellen Beziehungen“ (seminář KGER ve spolupráci s Institutem slavistiky Univerzity Vídeň, KGER Ostravské univerzity a KBO PF UJEP)	3.-9.11.2008
„Kulturelle Vermittlung denken. Der Fall Pavel/Paul Eisner“, konference (ÚSGS, KHI a KGER, FU Berlin, UNI Wien, Ústav pro českou literaturu AV, Collegium Bohemicum)	3.-5.11. 2008
„Česko-německá interkulturní setkání“ „Deutsch-tschechische interkulturelle Begegnungen“ – konference spojená s workshopy (KGER ve spolupráci s KCJ FSE UJEP a Alumni klubem DAAD v Praze)	7.11.2008
„Holocaust“ seminář v rámci Specializačního kurzu. V prvním bloku byl promítán film <i>Sedm světél</i> režisérky Olgy Sommerové s následnou diskusí. V druhé části bude promítán film režisérky Heleny Třeštíkové <i>Stalin, Hitler a já</i> a poté proběhne diskuse s pamětnicí Martou Kottovou. (KHI)	19.11.2008
„Stupínek, jeviště a plátno (Školní dějepis a umělecké obrazy minulosti ve filmu a na divadle)“, konference a přehlídka divadelních představení a filmů, (KHI spolu se Sdružením historiků ČR – Historickým klubem 1872)	20. –21. listopad 2008
„Obrazy historie – výstava historických školních obrazů“, výstava (KHI)	20. 11. 2008
„Ladislav Klíma“, konference (KPF)	11.12.2008



„Stav a perspektivy zpřístupňování středověkých a raně novověkých městských knih“, konference



Setkání a debata s dramatikem, exprezidentem občanem Václavem Havlem

## 10.1 VNITŘNÍ HODNOCENÍ

Systémy vnitřního hodnocení, které byly na FF praktikovány jsou souborem šetření a jejich vyhodnocování v několika oblastech:

### OBLAST VZDĚLÁVACÍ – hodnocení studia

Hodnocení studia z pohledu studentů probíhalo formou šetření v IS STAG v semestrální periodicitě. Toto šetření umožnilo zjistit odezvy na jednotlivé disciplíny a tedy zpětnou vazbu mezi studentem a vyučujícím. Šetření probíhalo na úrovni A i B, přičemž zadání úrovně B ovlivňuje vyučující či vedení kateder. S výsledky šetření byli seznámeni prostřednictvím proděkana pro studium vedoucí kateder, kteří pro svá pracoviště výsledky vyhodnotili a přijali příslušná opatření (v rámci každoročních hodnocení akademických pracovníků a periodicky se opakujících výběrových řízení).

Hodnocení studia z pohledu absolventa v souvislosti s krátkou dobou existence FF a tedy minimálním počtem absolventů je možné konstatovat dosud pouze malou možnost šetření v této oblasti. V loňském roce probíhalo pouze na KHI formou dotazníků.

Hodnocení studia a studentů z pohledu budoucích zaměstnavatelů. Tento typ šetření probíhal v rámci praxe studentů, především v hodnotících zprávách, které zpracovávalo pracoviště, na němž student praktikoval. V rámci této zprávy byla hodnocena připravenost studenta na vykonávání profese, úroveň jeho teoretických i praktických zkušeností.

Výsledky hodnocení vzdělávací činnosti promítlo vedení FF též do oblasti nástrojů na zajištění kvality vzdělávací činnosti, mezi které patří např.:

- Složení komisi pro SZZ, které kontrolovalo kvalitu výuky „na výstupu“. Tyto komise byly schváleny Vědeckou radou FF UJEP a jsou složeny krom akademických pracovníků i z externích odborníků (jiné VŠ, AV ČR či odborníci z praxe).
- Oponování závěrečných prací studentů externími odborníky.

### OBLAST ŘÍZENÍ A PLÁNOVÁNÍ – hodnocení rozvoje a fungování fakulty

Tato oblast byla již podrobně zpracována v bodě 4.1.

### OBLAST – EFEKTIVITA ZAPOJENÍ STUDENTŮ DO SYSTÉMU VNIŽNÍHO HODNOCENÍ

Studenti měli možnost zapojit se do vnitřního hodnocení v oblasti vzdělávací činnosti prostřednictvím IS STAG. Protože v předcházejících letech studenti této možnosti využívali minimálně, stalo se jedním z hlavních cílů vedení FF iniciovat studenty v této oblasti. Zapojení do těchto aktivit byli zástupci studentské kurie v AS FF, kteří realizovali kampaň mezi studenty. Jejich aktivitou byla také instalace schránek na všech pracovištích FF, do nichž mohou studenti předávat své připomínky či postřehy k fungování kateder a fakulty. Tyto podněty jsou pak vyhodnocovány ve spolupráci s vedením fakulty a AS. I přes intenzivní podporu se podařilo překročit pouze hranici 10% respondentů.

## 10.2 VNĚJŠÍ HODNOCENÍ, VČETNĚ MEZINÁRODNÍHO HODNOCENÍ

V roce 2008 se ve vnějším systému hodnocení kvality vzdělávání na FF UJEP uplatnily tyto nástroje řízení kvality:

- **institucionální hodnocení FF UJEP** resp. celé univerzity Akreditační komisí ČR,
- **akreditace**, tj. řízení spojené s posuzováním žádostí o udělení akreditace a reakreditace studijních programů a jejich oborů v Akreditační komisi ČR. V loňském roce úspěšně akreditovala Katedra politologie a filozofie studijní obor Politická filozofie navazujícího magisterského studia a Katedra germanistiky studijní obor Německý jazyk a literatura pro školskou praxi v kombinované formě.
- **uplatnění absolventů na trhu práce**

V roce 2008 realizovala Akreditační komise hodnocení Filozofické fakulty UJEP resp. celé univerzity. Jednalo se o první institucionální hodnocení veřejné vysoké školy a o pilotní projekt evaluace. Pro toto hodnocení jmenovala Akreditační komise ČR účelovou pracovní skupinu a stanovila hlavní nástroje a oblasti hodnocení (hodnocení účelnosti struktury studijních programů a oborů a jejich obsahové překrývání, souvislost tvůrčí činnosti s akreditovanými studijními programy, personální zabezpečení vzdělávací činnosti a systém vnitřního hodnocení včetně práce s výsledky získanými od studentů a absolventů). K hlavním podkladovým materiálům patřila také sebehodnotící zpráva FF UJEP.

Při návštěvě účelové pracovní skupiny ve dnech 13. – 15. října 2008 byla posuzována zejména kvalita závěrečných prací, oponentských posudků, výuka, prostorové a materiálně technické zajištění. Současně proběhlo ve spolupráci se Studentskou komorou Rady vysokých škol šetření mezi studenty.

Hodnotící zpráva FF UJEP spolu s hodnotícími zprávami ostatních součástí byla za účasti rektorky, prorektorky pro studium, děkanů diskutována na zasedání Akreditační komise ČR v listopadu 2008. Závěry a doporučení z vnějšího hodnocení zveřejnila Akreditační komise ČR na stránkách MŠMT v prosinci 2008, úplná hodnotící zpráva byla zpřístupněna na webu MŠMT začátkem následujícího roku.

Hodnocení Akreditační komise ČR bylo spojeno s rozhodnutím o akreditaci studijních programů. Hlavním závěrem doporučení Akreditační komise ČR bylo prodloužit platnost akreditace všech bakalářských a magisterských studijních programů na celých následujících 6 let.

Akreditační komise dále formulovala několik doporučení, o jejichž plnění chce být informována v listopadu 2010. Ve stejném období také provede kontrolu studijního programu Politologie.

## 11. ZÁVĚR

### 11.1 SILNÉ STRÁNKY FF UJEP

- Nabídka plně strukturovaného studia a realizace všech stupňů studia
- Existence specifických a jedinečných oborů
- Rostoucí propojenost tvůrčí činnosti s realizovanými obory
- Růst grantové a publikační činnosti
- Propracovaná ediční strategie fakulty
- Dobrá spolupráce s AV ČR a dalšími institucemi
- Rozvoj mezinárodní spolupráce (dobré kontakty v zahraničí)
- Významný růst akademických pracovníků s titulem Ph.D. a habilitovaných pracovníků
- Jasná představa kateder o řešení situace v případě neuspokojivého obsazení oboru
- Velká nabídka partnerských pracovišť, v některých oborech dokonce nadstandardní spolupráce s externími odborníky a praxí
- Podpora existujícího systému práce s absolventy
- Propracovaný systém výměn studentů a ak. pracovníků se zahraničními vysokými školami a velmi dobrá mezinárodní spolupráce ve vzdělávací činnosti.
- Kvalitně fungující systém hodnocení pracovníků
- V rámci vnitřního hodnocení fakulty možnost využití výsledků IS STAG
- Dobrá spolupráce vedení fakulty a akademických orgánů (AS, VR)
- Akreditace všech studijních programů na následujících 6 let na základě úspěšného institucionálního hodnocení Akreditační komisí.

### 11.2 PŘÍLEŽITOSTI FF UJEP

- Rozvoj dalších humanitních oborů podle potřeb a požadavků regionu
- Těsná spolupráce s regionálními institucemi, vytváření partnerských sítí
- Poloha fakulty v příhraniční oblasti výhodná pro zahraniční spolupráci a specifická témata
- Výraznější zapojení do programu celoživotního vzdělávání a rozvoj kombinovaného studia
- Rozšíření kurzů v cizích jazycích; příliv zahraničních studentů
- Zaměření na využití projektů EU (zejm. ESF – OP VK) a dalších dotačních programů
- Intenzivnější zapojování studentů do vědecko-výzkumných projektů
- Rozvoj nastartovaných specifických výzkumných témat s již vytvořeným zázemím (dokumentace a digitalizace kulturního dědictví atd.)
- Cílená podpora mladých akademických pracovníků
- Intenzivní podpora týmů ve specifických výzkumech
- Možnost získání zázemí pro nové pracovníky (řešení bytové situace)
- Inicivace zájmu studentů o hodnocení kvality výuky a podpora diskuse o kvalitě výuky na katedrách
- Využití existujících evaluačních standardů (např. *Standards and Guidelines for Quality Assurance in European Higher Education Area*)

Výroční zpráva FF UJEP za rok 2008 byla zpracována v dubnu 2009 na Filozofické fakultě UJEP, České mládeže 8, 40096 Ústí nad Labem; tel. 475 283 294; [sekretariat.ff@ujep.cz](mailto:sekretariat.ff@ujep.cz)

Vědecká rada FF UJEP schválila tuto výroční zprávu na svém zasedání 21. 4. 2009.  
Akademický senát FF UJEP schválil tuto výroční zprávu na svém zasedání 29. 4. 2009.